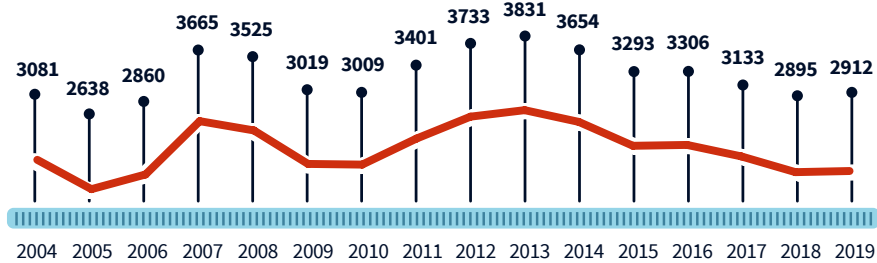


INCIDENTEN

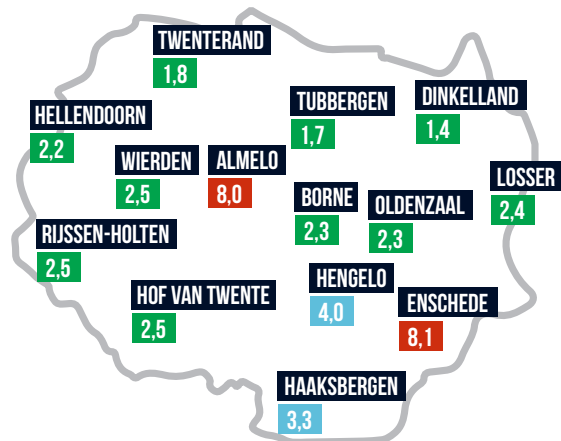
Bron: BPS/BVH-bestand van de politie

In totaal staan in 2019 bij de politie 2.912 incidenten huiselijk geweld geregistreerd. Dit is een lichte stijging ten opzichte van 2018, toen kwamen 2.895 incidenten huiselijk geweld in de registraties van de politie voor. Ten opzichte van de eerste meting in 2004 (3.081) is er sprake van een lichte daling.

TOTAAL AANTAL GEREGEREERDE INCIDENTEN HUISELIJK GEWELD (2004 - 2019)

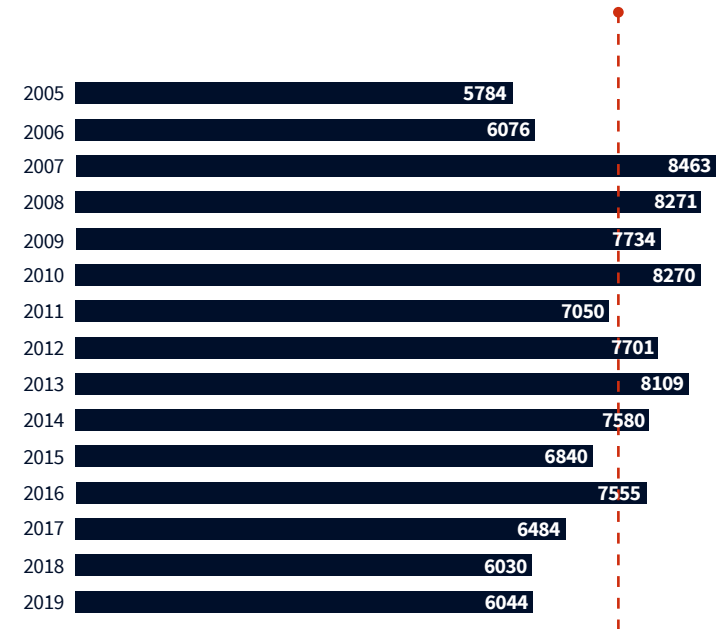


In 2019 is het aantal geregistreerde incidenten per 1.000 inwoners het hoogste in Enschede (8,1), gevolgd door Almelo (8,0). Het aantal ligt het laagst in Dinkelland (1,4) en Tubbergen (1,7).



UNIEKE PERSONEN

Het gemiddeld aantal unieke personen dat jaarlijks bij de geregistreerde incidenten is betrokken ligt op 7.199. In 2019 ligt het aantal betrokken met 6.044 beduidend lager.



VERMOEDELIJKE PLEGERS

Bron: politie en drie reclasseringsinstellingen



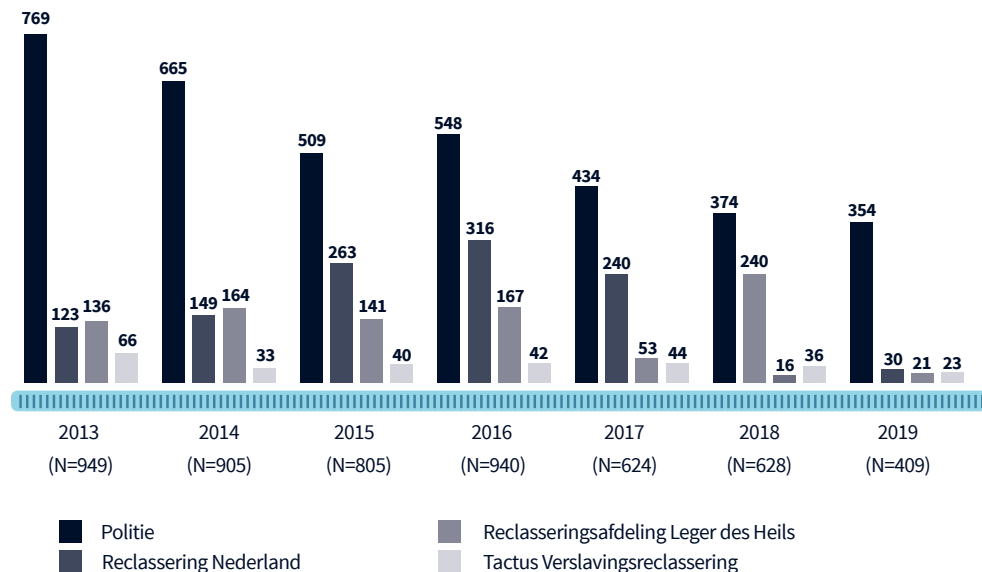
In 2019 zijn bij de verschillende instellingen in totaal 409 unieke vermoedelijke plegers van huiselijk geweld bekend.



Dit ligt beduidend lager dan in de jaren daarvoor, toen liep dit aantal uiteen van 624 in 2017 tot 949 in 2013.

Deze afname komt met name door de daling in het aantal vermoedelijke plegers dat bekend is bij Reclassering Nederland. Door een andere manier van registreren kan het aantal vermoedelijke plegers van huiselijk geweld minder goed uit de gegevens worden gehaald. Het vermoedelijke aantal plegers in 2019 ligt volgens Reclassering Nederland in werkelijkheid hoger.

AANTAL UNIEKE VERMOEDELIJKE PLEGERS NAAR INSTELLING (2013 - 2019)



De vermoedelijke plegers van huiselijk geweld vallen grotendeels in de leeftijdscategorie 25 tot 45 jaar. In 2019 viel **61%** van de vermoedelijke daders in deze categorie.

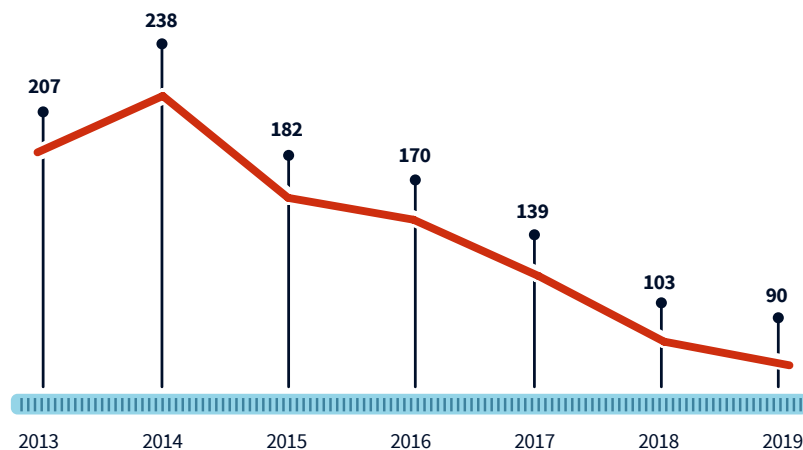
In 2019 is **30%** van de unieke vermoedelijke plegers woonachtig in Enschede, terwijl **22%** uit Almelo komt en **10%** uit Hengelo.

Van de 409 vermoedelijke plegers uit 2019 zijn 73 (18%) ook in 2018 in beeld geweest bij de politie of reclasseringsinstellingen als vermoedelijke plegers van huiselijk geweld.

HUISVERBOD

Het doel van het inzetten van een huisverbod is het huiselijk geweld direct stoppen en een begeleidings- en hulpverlenings-traject opstarten. De drie reclasseringsinstellingen verzorgen het casemanagement voor het traject van de uithuisgeplaatste plegers, terwijl voor de achterblijvers het hulpverleningstraject via de wijkteams wordt georganiseerd.

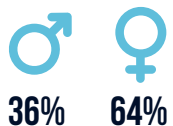
AANTAL HUISVERBODEN (2013 - 2019)



Tussen 2013 en 2019 is het aantal huisverboden gedaald van **207** in 2013 tot **90** in 2019.

SLACHTOFFERS HUISELIJK GEWELD

Bron: politie en hulpverleningsinstellingen



In 2019 zijn er 1.289 unieke slachtoffers van huiselijk geweld geregistreerd bij politie en diverse hulpverleningsinstellingen.

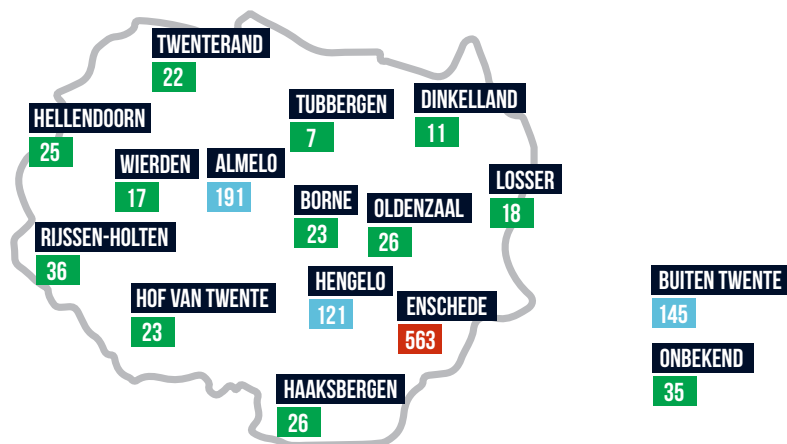


TUBBERGEN

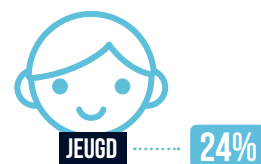
Het aantal unieke geregistreerde slachtoffers is in 2019 het **laagst** in de gemeente Tubbergen (7 slachtoffers)

ENSCHEDA

Het aantal unieke slachtoffers van huiselijk geweld is sinds 2015 het **hoogst** in de gemeente Enschede. In 2019 gaat het om 563 slachtoffers (44%).



SLACHTOFFERS:



Van de 1.289 geregistreerde unieke slachtoffers is in 2019 24% (310) jonger dan 18 jaar.



In 2019 zijn 938 (73%) van de unieke geregistreerde slachtoffers tussen de 18 en 65 jaar oud.



Het percentage geregistreerde slachtoffers van 65 jaar en ouder ligt in 2019 met 41 slachtoffers op 3% van alle unieke geregistreerde slachtoffers.

Van de 1.289 slachtoffers uit 2019 zijn 453 (35%) eveneens in 2018 in beeld geweest bij de politie of hulpverleningsinstanties als slachtoffer van huiselijk geweld.

Bron: Kruize, A., I. Schoonbeek (2020). Monitor Huiselijk geweld Twente. Metingen 2004-2019. Breuer&Intraval, Groningen.