

# Resultaten vervolgmeting 2010 vmbo Carrousel

J. Snippe

C. Zimmerman

B. Bieleman



**RESULTATEN  
VERVOLGMETING 2010  
VMBO CARROUSEL**

© INTRAVAL

Groningen-Rotterdam

## COLOFON

© St. INTRAVAL

Postadres:  
Postbus 1781  
9701 BT Groningen  
E-mail *info@intraval.nl*

[www.intraval.nl](http://www.intraval.nl)

Kantoor Groningen:  
St. Jansstraat 2C  
Telefoon 050 - 313 40 52  
Fax 050 - 312 75 26

Kantoor Rotterdam:  
Goudsesingel 68  
Telefoon 010 - 425 92 12  
Fax 010 - 476 83 76

December 2010

*Niets uit deze uitgave mag worden verveelvoudigd en/of openbaar gemaakt door middel van druk, fotokopie, microfilm of anderszins, zonder voorafgaande schriftelijke toestemming van de uitgever.*

Tekst:	drs. J. Snippe, C. Zimmerman MSc., drs. B. Bieleman
Opmaak:	C. Zimmerman MSc.
Druk:	Copy-Copy
Omslag:	E. Cusiel
Opdrachtgever:	Projectbureau vmbo Carrousel Groningen/Drenthe

ISBN: 978 90 8874 107 4

# INHOUDSOPGAVE

	Pagina
<b>1 Samenvatting en conclusies</b>	<b>1</b>
<b>2 Inleiding</b>	<b>7</b>
2.1 Probleem- en vraagstelling	9
2.2 Onderzoeksopzet	9
2.3 Dataverzameling	11
2.4 Leeswijzer	14
<b>3 Switchgedrag en uitval tweedejaars mbo-leerlingen 2009-2010</b>	<b>15</b>
3.1 Verandering van sector en opleiding	15
3.2 Loopbaankeuze	17
3.3 Beroepsoriëntatie	21
3.4 Registratiegegevens	22
3.5 Voortijdig schoolverlaten	24
<b>4 Switchgedrag eerstejaars mbo-leerlingen 2009-2010</b>	<b>27</b>
4.1 Verandering van sector en opleiding	27
4.2 Loopbaankeuze	28
4.3 Beroepsoriëntatie	32
4.4 Verschillen met vorige meting mbo-leerlingen	33
<b>5 Switchgedrag eerstejaars mbo-leerlingen 2008-2009</b>	<b>37</b>
5.1 Verandering opleiding	37
5.2 Loopbaankeuze	38
5.3 Beroepsoriëntatie	42
<b>6 Vmbo Carrousel schooljaar 2007-2008</b>	<b>43</b>
6.1 Loopbaankeuze	43
6.2 Beroepsoriëntatie	45
<b>7 Vmbo Carrousel schooljaar 2006-2007</b>	<b>47</b>
7.1 Loopbaankeuze	47
7.2 Beroepsoriëntatie	48
<b>Literatuur</b>	<b>49</b>



# 1. SAMENVATTING EN CONCLUSIES

De vmbo Carrousel heeft als einddoel minder switchen en minder uitval door leerlingen in het mbo. Om dit te bereiken dienen leerlingen een beter beroepsbeeld te hebben, zodat zij een bewustere beroeps- en opleidingskeuze kunnen maken. Het onderzoek naar de vmbo Carrousel richt zich op de vraag of de vmbo Carrousel effect heeft op de keuze van vmbo-leerlingen voor het volgen van een opleiding in het mbo en op de uitval en het switchgedrag in het mbo.

De eerste lichting van de Carrousel-deelnemers is in het schooljaar 2008-2009 naar het mbo doorgestroomd. De tweede lichting is in het schooljaar 2009-2010 begonnen op het mbo. Tijdens deze laatste meting in het schooljaar 2009-2010 zijn zowel eerstejaars mbo-leerlingen (tweede lichting) geënquêteerd als tweedejaarsleerlingen (eerste lichting).

In dit onderzoek is nagegaan of deelname aan een vmbo Carrousel tot bewustere loopbaankeuzes en beroepsoriëntaties van leerlingen hebben geleid en daardoor tot minder uitval en switchgedrag hebben geleid in het mbo. In het schooljaar 2009-2010 zijn in het kader hiervan enquêtes afgenomen bij eerste- en tweedejaars mbo-leerlingen. Onder de eerstejaars leerlingen zijn 365 enquêtes klassikaal afgenomen. Van tweedejaarsleerlingen hebben 182 leerlingen de enquête ingevuld.

Met de enquêtegegevens is de loopbaankeuze en beroepsoriëntatie nagegaan. In de enquête is tevens gevraagd naar het switchen van opleiding. Daarnaast zijn van de huidige tweedejaarsleerlingen die in hun eerste jaar in het schooljaar 2008-2009 een vragenlijst hebben ingevuld registraties opgevraagd bij de ROC's. Op deze manier is tevens achterhaald welke jongeren zijn geswitcht en uitgevallen sinds de vorige meting (schooljaar 2008-2009). Tot slot zijn de resultaten van de eerstejaarsleerlingen van de laatste meting (schooljaar 2009-2010) vergeleken met resultaten van de eerstejaarsleerlingen van de vorige meting (schooljaar 2008-2009). Op deze manier is er nagegaan of de vmbo Carrousel een belangrijkere rol is gaan spelen doordat de Carrousel door ervaring en voortschrijdend inzicht zich beter heeft ontwikkeld.

## **Doel vmbo Carrousel**

Het kiezen van een loopbaan is voor jongeren vaak lastig. Veel jongeren, en met name vmbo-ers die al op zeer jonge leeftijd een keuze in hun schoolloopbaan moeten maken, dienen in hun studie- en beroepskeuze goed te worden begeleid. De vmbo Carrousel is speciaal ontwikkeld voor de loopbaanoriëntatie en begeleiding in het vmbo. Er zijn elementen in opgenomen voor een effectieve loopbaanbegeleiding, zoals het bezoeken van bedrijven en organisaties waar ze worden geïnformeerd over en geconfronteerd met de dagelijkse beroepspraktijk. De aanname is dat ze door de bedrijfsbezoeken meer kennis en een beter beeld krijgen van de beroepspraktijk. Door deze beroepsoriëntatie zullen zij een bewustere keuze maken in hun verdere (school)loopbaan. De verwachting is dat het volgen van de vmbo Carrousel leidt tot minder schooluitval en switchgedrag. De afname in uitval en switchgedrag als gevolg van de vmbo Carrousel kan worden vastgesteld door leerlingen administratief te volgen in het mbo. Daarnaast is in op de ROC's afgenomen vragenlijsten gevraagd naar het switchen van sector en opleiding.

## *Effecten*

De verwachting is dat onder de deelnemers van de Carrousel minder uitval en switchen voorkomt dan onder de leerlingen die hieraan niet hebben deelgenomen. De vmbo-

Carrousel is erop gericht leerlingen intensief te begeleiden bij de keuzes die zij in hun schoolcarrière moeten maken. De impliciete aanname hierbij is dat een voortijdig schoolverlater in het mbo een leerling is die verkeerde keuzes heeft gemaakt. De praktijk is weerbarstiger. Er kunnen ook andere redenen zijn voor schooluitval, bijvoorbeeld omdat leerlingen psychosociale problemen hebben die los staan van keuzes in hun schoolloopbaan, de keten gericht op het voorkomen van schooluitval niet sluitend is of omdat de leerling in een weinig leerstimulerende sociale omgeving verkeert. Doordat meer factoren van invloed zijn op schooluitval dan het maken van een verkeerde keuze, zullen de verschillen tussen deelnemers en niet-deelnemers aan een vmbo-Carrousel minder groot zijn dan in eerste instantie is verondersteld. Daarnaast geldt dat ook de niet aan een Carrousel deelnemende leerlingen in het vmbo worden voorbereid op hun keuze voor een vervolgopleiding. Mede gestimuleerd door het pakket aan extra maatregelen dat de afgelopen jaren door het ministerie van OCW is ingezet ter bestrijding van schooluitval, besteden vmbo-scholen meer aandacht aan het verbeteren van de informatie aan en de begeleiding van leerlingen bij de overgang van het vmbo naar het mbo. Dit betekent dat ook de leerlingen die niet aan een Carrousel hebben deelgenomen, beter zullen zijn begeleid bij keuzes in hun schoolloopbaan en een betere beroepsoriëntatie zullen hebben gekregen. De vraag is dan welke extra bijdrage de vmbo-Carrousel aan deze bewustwording hebben geleverd. Dit is nagegaan bij leerlingen in het mbo.

### Belangrijkste resultaten

De beleidsaanname is dat deelname aan een vmbo Carrousel tot een bewustere beroepskeuze en een beter gemotiveerde keuze voor een vervolgopleiding in het mbo leidt en daardoor tot minder uitval en switchgedrag. Bij eerste en tweedejaars mbo-leerlingen is aan het eind van het schooljaar 2009-2010 een vragenlijst afgenomen waarin is gevraagd naar hun deelname aan de vmbo-Carrousel, hun keuze voor een vervolgopleiding en beroep en of zij van sector en opleiding in het mbo zijn geswitcht. Aan de hand van leerlingregistraties van ROC's is nagegaan of de schooluitval ook is verminderd.

#### Hoofdeffecten

In tabel 1.1 zijn de belangrijkste effecten kort samengevat. Hieruit blijkt dat het switchgedrag door de vmbo-Carrousel is afgenomen, maar dat de vmbo-Carrousel geen aantoonbaar effect heeft op voortijdige schooluitval. In de volgende alinea's worden de significante verschillen besproken.<sup>1</sup>

Tabel 1.1 Hoofdeffecten vmbo Carrousel: afname switchgedrag en uitval

	Onderzoekpopulatie	Gehele populatie	Subpopulaties
Enquête schooljaar 2009-2010	Tweedejaars mbo-leerlingen	Geen significant verschil	- Afname switchen van sector door voormalig TL/GL-leerlingen
	Eerstejaars mbo-leerlingen	Geen significant verschil	Geen significant verschil
Enquête schooljaar 2008-2009	Eerstejaars mbo-leerlingen	Afname switchen van opleiding	- Afname switchen van sector door voormalig TL/GL-leerlingen
Registraties schooljaar 2009-2010	Tweedejaars mbo-leerlingen	Geen significant verschil	Geen significant verschil

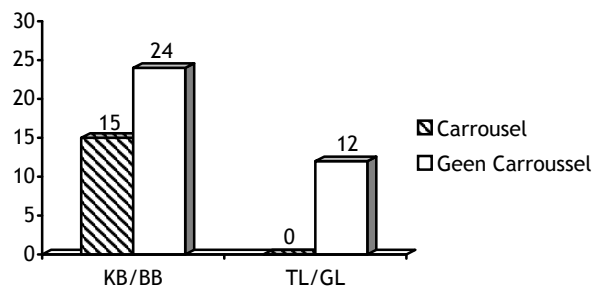
<sup>1</sup> Wanneer wordt gesproken van een significant verschil betekent dit dat de verschillen statistisch zijn getoetst en met 95% zekerheid niet op toeval berusten.



#### - Switchgedrag en uitval tweedejaarsleerlingen

Het switchgedrag van de huidige leerlingen in het MBO die op het vmbo hebben deelgenomen aan een Carrousel wijkt in het algemeen niet af van de leerlingen die hieraan niet hebben deelgenomen. Kijken we naar subcategorieën leerlingen dan zijn er wel verschillen. Leerlingen die op het vmbo de Theoretische of Gemengde Leerweg (TL/GL) hebben gevolgd en die niet hebben deelgenomen aan de vmbo Carrousel (12%) blijken vaker van sector te switchen dan leerlingen die wel een vmbo Carrousel hebben gevolgd (figuur 1.1). Van deze leerlingen is zelfs niemand van sector geswitcht (0%). Bij de voormalig BB/KB-leerlingen is het percentage geswitchte leerlingen lager onder de deelnemers aan een Carrousel (15% tegenover 24% bij niet deelnemers). Dit verschil is onvoldoende groot om significant te zijn, met andere woorden het gemeten verschil kan op toeval berusten.

Figuur 1.1 Percentage voormalig vmbo leerlingen naar leerweg (KB/BB en TL/GL) in tweedejaar mbo geswitcht naar andere sector, schooljaar 2009-2010

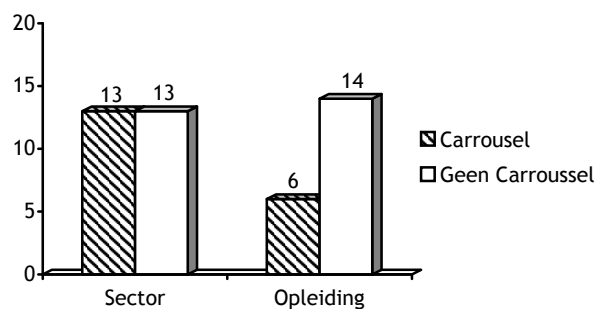


#### - Switchgedrag eerstejaarsleerlingen

Het switchgedrag van de eerstejaarsleerlingen in schooljaar 2009-2010 laat geen verschillen zien, noch naar deelname aan Carrousel noch naar subpopulaties.

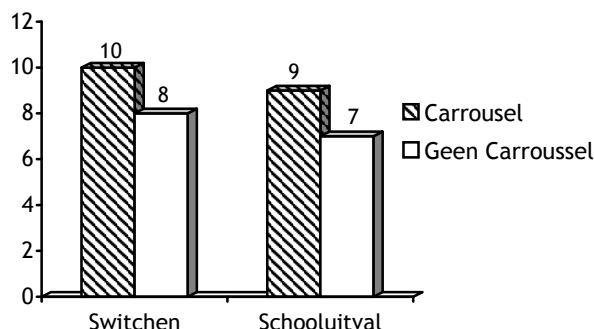
Van de leerlingen die in het schooljaar 2008-2009 in het eerste jaar zaten, is in de vorige meting (leerlingenenquête schooljaar 2008-2009) vastgesteld dat deelname aan een Carrousel tot minder switchgedrag heeft geleid (figuur 1.2).

Figuur 1.2 Percentage voormalig vmbo leerlingen in eerste jaar mbo geswitcht, schooljaar 2008-2009



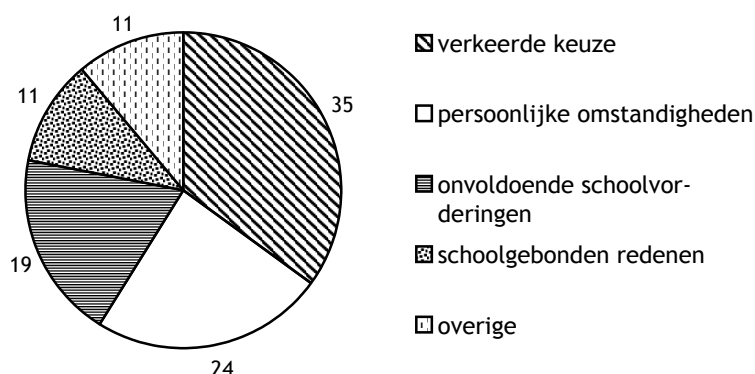
Van de leerlingen die in het schooljaar 2008-2009 een vragenlijst hebben ingevuld, is aan de hand van gegevens van de leerlingenregistraties van ROC's nagegaan of zij van opleiding zijn veranderd of zijn uitgevallen. Hieruit blijkt dat van 32 geënquêteerde leerlingen bekend is dat zij in het schooljaar 2009-2010 zijn geswitcht. Anders dan in het enquêteonderzoek zijn in de registraties geen verschillen gevonden in switchgedrag tussen de leerlingen die de vmbo Carrousel hebben gevolgd en de leerlingen die hieraan niet hebben deelgenomen (figuur 1.3). Van een kwart van de leerlingen is niet bekend of zij aan een vmbo Carrousel hebben deelgenomen, omdat zij in de vragenlijst deze vraag niet hebben beantwoord. Een relatief groot deel van hen (12%) is geswitcht.

Figuur 1.3 Leerlingen die in 2008-2009 een vragenlijst hebben ingevuld naar deelname vmbo Carrousel en geregistreerd switchgedrag en schooluitval, in %



Naar schooluitval is in de leerlingenregistraties evenmin een verschil gevonden. In totaal zijn 26 leerlingen uitgevallen. Van de leerlingen die aan een vmbo Carrousel hebben deelgenomen is 9% uitgevallen tegenover 7% van de leerlingen die dat niet heeft gedaan. Naar reden van schooluitval doen zich geen verschillen voor tussen wel en geen deelnemers aan een vmbo Carrousel (figuur 1.4). De twee belangrijkste geregistreerde redenen van schooluitval zijn: het maken van een verkeerde keuze (35%) en persoonlijke omstandigheden (24%).

Figuur 1.4 Leerlingen die in 2008-2009 een vragenlijst hebben ingevuld naar deelname vmbo Carrousel en geregistreerde reden schooluitval, in %



### Bewustere keuzes loopbaan

Nagegaan is of de vmbo-Carrousel een positief effect heeft op verschillende dimensies van de loopbaanontwikkeling. Uit de resultaten blijkt dat bij geen van de gevolgde categorieën leerlingen verschillen zijn gevonden in opleidingskeuze en beroepskeuze, maar wel in het beeld dat zij hebben van de beroepsmogelijkheden (tabel 1.2).

Tabel 1.2 Loopbaankeuze en deelname aan vmbo Carrousel

	Onderzoeksgroep	Gehele populatie	Subpopulatie
Meting schooljaar 2009-2010	Tweedejaars mbo-leerlingen	Geen significant verschil	Deelnemers aan vmbo Carrousel afkomstig van TL/GL leerweg hebben minder goed beeld van beroepsmogelijkheden dan niet deelnemers
	Eerstejaars mbo-leerlingen	Geen significant verschil	Geen significant verschil
Meting schooljaar 2008-2009	Eerstejaars mbo-leerlingen	Geen significant verschil	Geen significant verschil

#### - Loopbaankeuze tweedejaarsleerlingen

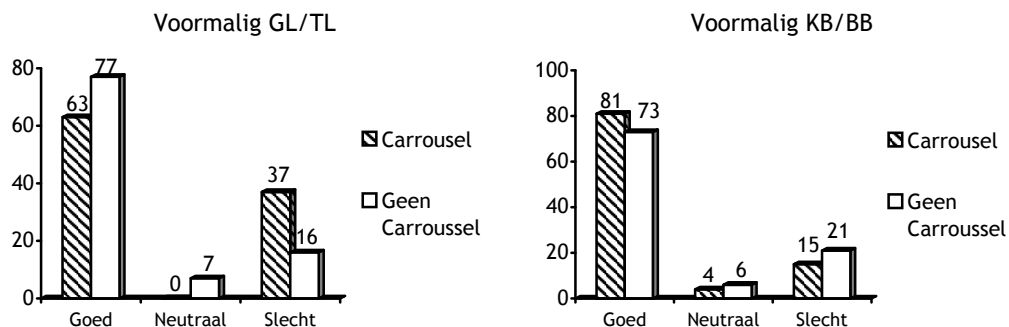
Deelname aan een Carrousel geeft de leerling informatie over het werkveld waarin de leerling later wil werken en bevestigt vooral de initiële keuze voor een beroep. Uit de resultaten van de enquêtes blijkt dat de leerlingen die niet zijn geswitcht van sector vaker van mening zijn dat de deelname aan de vmbo Carrousel heeft bijgedragen aan hun keuze voor een vervolgopleiding.

De gevolgde leerweg op het vmbo lijkt bij de tweedejaarsleerlingen een rol te spelen bij de keuze voor een opleiding. Leerlingen die de Basis- of Kaderberoepsgerichte leerweg (BB/KB) hebben gevolgd geven minder vaak aan dat zij een andere opleiding willen kiezen dan leerlingen afkomstig van de Theoretische of Gemengde leerweg (TL/GL). TL/GL-leerlingen lijken onzekerder te zijn over de door hen gekozen richting.

#### - Beroepsoriëntatie

Leerlingen die op het vmbo de Carrousel hebben gevolgd twijfelen in dezelfde mate aan de door hen gemaakte opleidingskeuze dan leerlingen die geen Carrousel hebben gevolgd. Verder zijn geen verschillen gevonden in toekomstig werkveld en keuze voor een beroep. Wel is een verschil gevonden in beelden van beroepsmogelijkheden (figuur 1.5). Voormalig TL/GL leerlingen die aan de vmbo Carrousel hebben deelgenomen geven minder vaak aan dat zij een goed beeld van beroepsmogelijkheden hebben dan leerlingen die niet aan een vmbo Carrousel hebben deelgenomen. Ruim een derde (37%) van de TL/GL leerlingen die heeft deelgenomen aan een Carrousel is van mening dat zij een slecht beeld hebben van de beroepsmogelijkheden tegenover 16% van de leerlingen die niet aan een Carrousel heeft deelgenomen. Voormalige KB/BB leerlingen die een aan Carrousel hebben deelgenomen zeggen wel een beter beeld van de beroepsmogelijkheden te hebben. Een verklaring voor dit verschil is lastig te geven. Mogelijk zijn leerlingen die een Carrousel hebben gevolgd, met name Carrousel Breed, zich bewuster geworden van de diversiteit aan beroepen die met een mbo-opleiding kunnen worden uitgeoefend. Door het grote aantal mogelijkheden is het beeld dat zij hebben er mogelijk niet duidelijker op geworden.

Figuur 1.5 Beeld van beroepsmogelijkheden van voormalig GL/TL en KB/BB leerlingen naar deelname vmbo Carrousel



#### - Loopbaankeuze eerstejaarsleerlingen

Tussen leerlingen die wel en niet aan een vmbo Carrousel hebben deelgenomen zijn geen verschillen in loopbaankeuze gevonden.

#### - Beroepsoriëntatie

Tussen leerlingen die wel en niet aan een vmbo Carrousel hebben deelgenomen zijn geen verschillen in beroepsoriëntatie gevonden.

### *Neveneffecten*

Naast te verwachten effecten op schooluitval, switchgedrag en bewustere keuze voor een (school)loopbaan doen zich enkele onverwachte neveneffecten voor. Zo is de visie van de eerstejaarsleerlingen op het toekomstige werkveld veranderd. Leerlingen die de vmbo Carrousel hebben gevolgd geven tijdens de vervolgmeting (2009-2010) minder vaak aan te willen werken in de gezondheidszorg en de welzijnssector. Zij willen vaker dan leerlingen die niet aan een Carrousel hebben deelgenomen werken in een administratieve functie. Het is mogelijk dat de vmbo Carrousel de keuze heeft beïnvloed doordat tijdens de Carrousel vooral aandacht is geschonken aan de gezondheids- en welzijnssector en minder aan de administratieve sector. De toenemende populariteit van administratieve richtingen onder mbo-leerlingen kan ook te maken hebben met een persoonlijke ontwikkeling en bewustwording. Beroepsopleidingen op het gebied van administratie hebben doorgaans een saai imago, maar zijn de afgelopen jaren vaak praktijkgericht en afwisselender geworden.

Verder is onder zowel de eerste als tweedejaarsleerlingen de wil de opleiding af te ronden bij de Carrousel-deelnemers groter. De motivatie van de leerlingen een diploma te halen lijkt toe te nemen. Dit uit zich onder meer in een lagere schooluitval, zo blijkt uit landelijke cijfers naar schoolverlaten. De landelijke cijfers laten een duidelijke afname van voortijdig schoolverlaten zien. De afname is in de RMC-regio Centraal en westelijk Groningen, waaronder de gemeente Groningen, het grootst op het MBO en met name onder 16 en 17-jarigen. Dat is exact de doelgroep van dit onderzoek. Een directe, causale relatie met de vmbo-Carrousel is echter niet te leggen.

### **Ten slotte**

De veronderstelling van dit onderzoek is dat deelname aan de vmbo Carrousel zorgt voor een bewustere keuze van vmbo-leerlingen voor het volgen van een opleiding in het mbo en daardoor voor minder schooluitval en switchen van opleiding ten opzichte van leerlingen die niet aan een vmbo-Carrousel hebben deelgenomen.

Uit landelijke en regionale cijfers blijkt dat het percentage schoolverlaters afneemt. De resultaten van de leerlingenregistraties van ROC's in Groningen en Winschoten laten hetzelfde beeld zien. Het percentage leerlingen op het MBO binnen de onderzoekspopulatie dat switcht of uitvalt is relatief laag. Doordat de aantallen switchende leerlingen en schoolverlaters laag zijn, is lastig aan te tonen dat deelname aan de vmbo Carrousel hierbij een duidelijk rol heeft gespeeld. De resultaten van deze meting tonen niet in alle gevallen significante verschillen aan die deze bovenstaande veronderstelling ondersteunen. Een andere reden voor het lastig kunnen aantonen van significante verschillen is dat we op zoek zijn naar kleine effecten. Alle leerlingen in het vmbo, ook de leerlingen die niet aan een Carrousel hebben deelgenomen, worden immers voorbereid en ondersteund bij hun keuze voor een vervolgopleiding en oriëntatie op een beroep. De extra bijdrage van een Carrousel is lastig aantoonbaar. Geringe effecten zijn uitsluitend met grootschalig enquêteonderzoek aan te tonen. In dit onderzoek, waarin de power van de steekproef door beperkte aantallen respondenten relatief gering is, is echter wel verminderd switchgedrag aangetoond maar niet een lagere schooluitval. Wanneer we rekening houden met de kleine effecten waarnaar we op zoek zijn, dan kan worden geconstateerd dat de leerlingen die aan een vmbo-Carrousel hebben deelgenomen in het algemeen meer in lijn scoren met de vooraf veronderstelde effecten dan leerlingen die hieraan niet hebben deelgenomen. De verschillen zijn weliswaar vaak te gering om significant te zijn, maar vertonen wel een positieve tendens.

## 2. INLEIDING

Leerlingen in het vmbo moeten al vroeg in hun schoolloopbaan nadenken over hun beroepskeuze en vervolgopleiding. Reeds aan het eind van het tweede leerjaar dienen zij al een keuze te maken voor de sector die zij op het vmbo willen volgen. Een keuze maken voor een beroep is voor leerlingen in het voortgezet onderwijs lastig, zeker op de nog jonge leeftijd waarop vmbo leerlingen daarmee worden geconfronteerd. In de praktijk blijkt een groot deel van de leerlingen moeite te hebben met het maken van een beroepskeuze. Uit landelijk onderzoek naar de doorstroom van vmbo naar mbo van Neuvel en Van Esch (2006a) blijkt dat bijna twee op de tien leerlingen aan het eind van het vmbo niet weet welk beroep zij in de toekomst zouden willen uitoefenen, terwijl drie op de tien leerlingen nog twijfelt. Positief geformuleerd weet gemiddeld ruim de helft van de leerlingen wat zij later wil worden. Naar regio en lokaal kunnen zich hierbij verschillen voordoen (Neuvel en Van Esch 2006b, 2006c, 2006d en 2006e).

Bij de keuze voor een vervolgopleiding geeft twijfel over de beroepskeuze bij een deel van de leerlingen problemen. Een kwart van de leerlingen switcht van sector bij de overstap van vmbo naar mbo. Op het mbo wordt dit switchgedrag voortgezet. Daarnaast is er sprake van een hoog percentage voortijdige schoolverlaters in het mbo. In het schooljaar 2007-2008 verliet 8,5 % van de leerlingen het mbo zonder startkwalificatie (CBS 2009). Binnen het mbo geldt: hoe hoger het niveau, hoe lager het percentage voortijdig schoolverlaters. Van de leerlingen op het eerste mbo-niveau had 35,8% in het schooljaar 2007-2008 het onderwijs verlaten zonder startkwalificatie (CBS 2009). Op niveau twee was dat 15% en op de niveaus drie en vier respectievelijk 5,6% en 4,5%. Na het verlaten van de school blijkt de helft van alle voortijdig schoolverlaters in het voortgezet en middelbaar onderwijs een betaalde baan te hebben. Voortijdig schoolverlaters vanuit het mbo hebben vaker betaald werk dan leerlingen die uitstromen uit het voortgezet onderwijs. Een op de vier voortijdig schoolverlaters met betaald werk verdient minder dan de helft van het minimumjeugdloon (CBS 2008).

Binnen het vmbo kiezen de meeste leerlingen voor de theoretische leerweg (TL), op enige afstand gevolgd door de kaderberoepsgerichte leerweg (KB) en de basisberoepsgerichte leerweg (BB). Een betrekkelijk klein aantal volgt de gemengde leerweg (CBS 2009). Het vmbo kent vier sectoren. De vmbo'ers kunnen voor het derde en vierde leerjaar van de basis- en kaderberoepsgerichte leerweg kiezen uit de vier sectoren: landbouw, techniek, economie en zorg en welzijn. Binnen de leerjaren drie en vier van het vmbo (inclusief het leerwegondersteunend onderwijs) trok in het schooljaar 2008-2009 de sector zorg en welzijn de meeste leerlingen (28%). Op enige afstand volgen de sectoren techniek en economie, beide met een aandeel van respectievelijk 27 en 25 procent. Slechts 14% van de leerlingen volgde een vmbo-opleiding in de sector landbouw (CBS 2009).

De verwachtingen over de loopbaanoriëntatie van leerlingen in het vmbo en de begeleiding daarvan door de onderwijsinstellingen zijn te hooggespannen. Aan de begeleiding kan nog veel worden verbeterd.

### **Vmbo Carrousel**

In samenwerking met Calibris hebben scholen voor voortgezet onderwijs en instellingen in de provincies Groningen en Drenthe in 2005 een concept ontwikkeld voor de loopbaanbegeleiding in het vmbo voor de sector Zorg en Welzijn, de zogenoemde vmbo Carrousel. De kern van dit concept wordt gevormd door een verkenning van het

toekomstige werkveld in levensechte omstandigheden: leerlingen bezoeken de leerbedrijven om zich te oriënteren op de sector, doen door de confrontatie met de praktijk kennis en ervaring op over voor hen relevante beroepen en ontvangen informatie over de opleidingsmogelijkheden. Ze krijgen een realistisch beeld van de sectoren, proeven de sfeer en kunnen vervolgens een gemotiveerdere keuze maken voor beroep en opleiding. Samen met andere Kenniscentra is het concept uitgewerkt en toepasbaar gemaakt voor de vier sectoren in het vmbo en breidt het vmbo Carrousel zich verder uit over Nederland. Een variant van de vmbo Carrousel is de Carrousel Breed waarin bezoeken aan bedrijven in verschillende sectoren mogelijk zijn.

### **Achtergrond**

In de provincies Groningen en Drenthe is sinds het schooljaar 2006-2007 een groot aantal Carrousel georganiseerd. In een beknopte interne notitie waarin de Carrousel Breed Oost-Groningen 2007 door betrokkenen is geëvalueerd, is tevens een kort historisch overzicht van de vmbo-Carrousel gegeven. Voorafgaand aan de vmbo-Carrousel zijn in het schooljaar 2005-2006 oriënterende gesprekken gevoerd tussen Ubbo Emmius en het Dollard College over het aanbieden van een vorm van buitenschools (verbindend) leren aan de leerlingen van de theoretische leerweg met als doel leerlingen een beter beroepsbeeld te laten verkrijgen van beroepen en opleidingen. Leerlingen van het Dollard College, Ubbo Emmius en Winkler Prins van de sector Zorg en Welzijn hebben in dit loopbaanoriëntatietraject van het Noorderpoortcollege geparticipeerd (voormalig Reitdiepproject). Hierbij zijn diverse opleidingen in het mbo bezocht en is op locaties van mbo-instellingen zoveel mogelijk volgens de praktijk gewerkt.

In overleg met Calibris is in het schooljaar 2005-2006 de intentie uitgesproken om voor de theoretische leerweg een brede Carrousel (voor alle vier sectoren) op te zetten vanuit het concept van de Carrousel Zorg & Welzijn. In 2006 zijn de scholengemeenschappen het Winkler Prins en Aletta Jacobs College aangeschoven. Als uitgangspunt is geformuleerd dat voor alle sectoren in de theoretische leerweg bedrijfs- en instellingsbezoeken dienen te worden georganiseerd in de vorm van een Carrousel.

De doelstelling van de vmbo Carrousel is de leerlingen een representatief beeld te geven van de verschillende sectoren, de beroepen en de opleidingsmogelijkheden. De veronderstelling is dat dit een gemotiveerdere beroepskeuze bevordert en minder uitval van scholieren tot gevolg heeft. Hierdoor zal er tevens sprake kunnen zijn van minder uitval in het middelbaar beroepsonderwijs, omdat de keuze voor de vervolopleiding beter doordacht kan worden gemaakt.

De vmbo Carrousel is met enthousiasme ontvangen door de scholen en de instellingen in de sector. Het ministerie van Onderwijs, Cultuur en Wetenschap is geïnteresseerd in het effect op de keuze van vmbo leerlingen en op de uitval en het switchgedrag in het mbo. Onderzoeks- en adviesbureau INTRAVAL is gevraagd een effectevaluatie uit te voeren van de vmbo Carrousel. In de schooljaren 2006-2007 en 2007-2008 zijn enquêtes afgenomen bij vmbo-leerlingen over de vmbo Carrousel. Het schooljaar daaropvolgend (2008-2009) zijn voor de eerste keer enquêtes afgenomen bij eerstejaars mbo-leerlingen over onder andere de vmbo Carrousel. In het schooljaar 2009-2010 zijn deze enquêtes opnieuw afgenomen bij zowel eerstejaars als tweedejaars mbo-leerlingen.

Hieronder wordt kort de onderzoeksopzet beschreven. Voor het verkrijgen van informatie over de resultaten van de Carrousel is een korte vragenlijst afgenomen onder leerlingen die hebben deelgenomen aan de vmbo Carrousel en waarin vragen zijn geteld over hun beroepsbeeld en schoolloopbaanoriëntatie.

## 2.1 Probleem- en vraagstelling

De probleemstelling van de effectstudie luidt als volgt:

Heeft de vmbo Carrousel effect op de keuze van vmbo-leerlingen voor het volgen van een opleiding in het mbo en op de uitval en het switchgedrag?

Vragen die hieruit voortvloeien, zijn:

- Hebben vmbo-leerlingen die aan de vmbo Carrousel hebben deelgenomen een beter beroepsbeeld gekregen en is hun loopbaanoriëntatie verbeterd?
- Switchen deze leerlingen minder vaak naar andere sectoren in het mbo?
- Is de uitval in het mbo van deze leerlingen minder groot?

## 2.2 Onderzoeksopzet

Om een betrouwbaar beeld te verkrijgen van de effecten van de vmbo Carrousel, is in de onderzoeksopzet sprake van een experimentele en een controle groep met een voor- en nameting. Met een dergelijke opzet is het mogelijk om verschillen in de onderzoeksresultaten toe te schrijven aan de Carrousel. Het onderzoek wordt uitgevoerd door onderzoeks- en adviesbureau INTRAVAL.

### Experimentele groep

De experimentele groep van de laatste meting in het schooljaar 2009-2010 bestaat uit mbo-leerlingen die afkomstig zijn van vmbo-scholen waarvan bekend is dat zij aan de vmbo Carrousel deelnemen.<sup>1</sup> Van deze leerlingen wordt nagegaan of zij in het eerste jaar van het mbo minder vaak van opleiding switchen dan leerlingen die niet aan de Carrousel hebben deelgenomen. Naast het analyseren van de eerstejaarsleerlingen wordt deze laatste meting ook bekeken of het effect van de vmbo Carrousel op langere termijn van invloed is. Om deze reden zijn ook enquêtes afgenomen bij tweedejaarsleerlingen in het mbo.

### Controlegroep

Leerlingen in het mbo die niet aan een vmbo Carrousel hebben deelgenomen vormen de controlegroep van het onderzoek. Zij zijn afkomstig van vmbo-scholen waarbij de vmbo Carrousel niet wordt georganiseerd. Ook van leerlingen afkomstig van deze scholen wordt nagegaan welke vervolgopleiding zij hebben gekozen en in welke mate zij in het mbo switch- en uitvalgedrag vertonen.

### Wijzigingen opzet

In de eerdere onderzoeksopzet is er van uit gegaan dat voor het switchgedrag en de uitval in het mbo gebruik kan worden gemaakt van registratiegegevens. Hierbij gaat het uitsluitend om leerlinggegevens uit de basisregistratie van scholen. De belasting voor het onderwijzend

---

<sup>1</sup> Geënquêteerde leerlingen hebben aangegeven op welke scholen zij een vooropleiding hebben gevolgd. Van deze scholen is nagegaan welke scholen deelnemen aan de vmbo Carrousel. Van de volgende scholen is bekend dat zij deelnemen aan de vmbo Carrousel: Dr. Aletta Jacobs College in Hoogezand, Augustinus College in Groningen, CS Vincent van Gogh in Assen, CSG De Hamrik in Groningen, Dollard College locatie Winschoten – Pekela – Woldendorp, Esdal College in Emmen, Wessel Gansfortcollege in Winsum, Wessel Gansfortcollege in Groningen, Rölling College Belcampo in Groningen, Rölling College locatie Mondriaan in Groningen, Dr. Nassau College in Assen, Roelof van Echten College in Hoogeveen, RSG de Borgen locatie Leek – Roden – Grootegast, Noorderpoortcollege in Appingedam, Ubbo Emmius College in Winschoten e.o., H.N. Werkman College in Groningen, Gomarus College in Groningen, OSG Winkler Prins in Veendam.

personeel en de leerlingen is minimaal; docenten en leerlingen hoeven immers zelf niet actief aan de dataverzameling deel te nemen. Bij de schooladministraties van de deelnemende vmbo scholen en de MBO scholen (ROC's) zouden de gegevens van de leerlingen worden opgevraagd. Om individuele leerlingen te herkennen zou gebruik worden gemaakt van een unieke codering in de leerlingenregistraties van het vmbo en het mbo. Gestart zou worden met de leerlingen in het vmbo die aan een Carrousel hebben deelgenomen. Voor de controlegroep zouden daarnaast de unieke codes worden opgevraagd van leerlingen die niet aan een Carrousel hebben deelgenomen. Beide groepen leerlingen zouden vervolgens aan de hand van de unieke codering in het mbo weer worden opgespoord. Hun switchgedrag en uitval zou worden vergeleken, waarbij de hypothese geldt dat de leerlingen die aan een Carrousel hebben deelgenomen minder switchgedrag vertonen en minder uitvallen. Het gebruik van de registratiegegevens is bij de vorige metingen niet haalbaar gebleken. Unieke coderingen worden in het vmbo en mbo niet algemeen gebruikt. Het terugvinden van leerlingen in het mbo zou handmatig moeten plaatsvinden en derhalve een onevenredig grote inspanning vragen van de ROC's. Om die reden is van de oorspronkelijke opzet afgezien. Om informatie krijgen over de leerlingen in het mbo is in overleg met de opdrachtgever besloten enquêtes af te nemen onder mbo-leerlingen. Tijdens deze laatste meting is echter opnieuw geprobeerd om bij administraties van mbo-scholen registraties van leerlingen op te vragen. Er zijn lijsten met namen van de leerlingen die tijdens de vorige meting 2008-2009 enquêtes hebben ingevuld gestuurd naar de desbetreffende scholen. De ROC's hebben zelf uitgezocht of deze leerlingen zijn geswitcht of uitgevallen. Momenteel hebben wij van drie van de vier ROC's de lijsten met deze informatie ontvangen. De laatste ROC waarvan wij informatie zullen krijgen is hier nog mee bezig, maar heeft toegezegd deze informatie op korte termijn te leveren.

### **Enquête mbo**

Om uitspraken te kunnen doen over het effect van de vmbo Carrousel op de opleidingskeuze van leerlingen en op switchgedrag zijn enquêtes afgenomen onder mbo-leerlingen wel (experimentele groep) en niet (controle groep) hebben deelgenomen aan een vmbo Carrousel. Door de leerlingen gedurende een aantal jaren te volgen kunnen op termijn ook uitspraken worden gedaan over het uitvalgedrag. In de enquêtes wordt de leerlingen om die reden ook gevraagd naar persoonlijke gegevens zoals naam en geboortedatum. Dit maakt de traceerbaarheid van de leerlingen eenvoudiger.

De enquêtes onder de eerstejaars- en tweedejaarsleerlingen van de laatste meting zijn afgenomen in mei en juni 2010. De enquêtes zijn afgenomen onder leerlingen die op het vmbo de basis- en kaderberoepsgerichte leerweg (BB/KB) hebben gevolgd en onder leerlingen van de theoretische leerweg (TL). Er is net als bij de vorige meting gestreefd naar een respons van ongeveer 400 eerstejaarsleerlingen en 400 tweedejaarsleerlingen die als volgt zijn verdeeld:

- Experimentele groep:

- 100 ingevulde enquêtes TL leerlingen sectoren Zorg & Welzijn en Economie;
- 100 ingevulde enquêtes BB/KB leerlingen sector Zorg & Welzijn;

- Controlegroep:

- 100 ingevulde enquêtes TL leerlingen sectoren Zorg & Welzijn en Economie;
- 100 ingevulde enquêtes BB/KB leerlingen sector Zorg & Welzijn.

Hoewel de leerlingen van de theoretische leerweg in de Carrousel in aanraking zijn gekomen met alle vier de sectoren (Zorg & Welzijn, Economie, Groen en Techniek) is de belangstelling en de instroom van de TL-leerlingen in de sectoren Zorg & Welzijn en Economie het grootst. De traceerbaarheid van deze leerlingen is dan ook het eenvoudigst op de ROC's en zal naar verwachting tevens de hoogste respons geven. Het feit dat leerlingen



op de sectoren Groen en Techniek niet worden geënuquêteerd heeft geen invloed op de resultaten.

### Meetinstrumenten

Er zijn in de schooljaren 2006-2007 en 2007-2008 enquêtes afgenomen onder leerlingen in het vmbo. In het schooljaren 2008-2009 zijn enquêtes afgenomen bij eerstejaars mbo-leerlingen. Deze meting is in het schooljaar 2009-2010 herhaald en uitgebreid met het enquêteren van tweedejaarsleerlingen.

#### *Vragenlijst vmbo*

De onder leerlingen in het vmbo afgenomen enquête bestaat uit een tiental gesloten vragen. De enquête levert onder meer informatie op over de initiële keuze van leerlingen voor een vervolgopleiding (voormeting) en hun potentiële keuze (nameting).

#### *Vragenlijst mbo*

De onder leerlingen in het mbo afgenomen enquête bestaat uit ongeveer een twintigtal gesloten vragen en een enkele open vraag. De enquête levert onder meer informatie op over de keuze van leerlingen, deelname aan een carrousel, leerweg in het vmbo en verandering van sector en opleiding in het mbo.

## 2.3 Dataverzameling

Gevraagd is om een benadering van leerlingen die voor de scholen zo weinig mogelijk belasting met zich meebrengt. Gekozen is derhalve voor een korte, klassikaal af te nemen enquête in zowel het vmbo als in het mbo, waarbij de tijdsinvestering voor scholen beperkt kan blijven tot maximaal een kwartier. Een overzicht van de dataverzameling van de verschillende metingen is te vinden in matrix 2.1.

Matrix 2.1 Dataverzameling metingen naar onderzoeksgroep, meetinstrument en respons

	Onderzoeksgroep	Meetinstrument	Respons n
<b>Meting schooljaar 2009-2010</b>	Tweedejaars mbo-leerlingen	Registratiegegevens	332*
	Tweedejaars mbo-leerlingen	Enquête	182
	Eerstejaars mbo-leerlingen	Enquête	365
<b>Meting schooljaar 2008-2009</b>	Eerstejaars mbo-leerlingen	Enquête	336
<b>Meting schooljaar 2007-2008</b>	Vierdeklassers vmbo	Enquête	178
	Derdeklassers vmbo	Enquête	99
<b>Meting schooljaar 2006-2007</b>	Derdeklassers vmbo	Enquête	114

\* Van de 336 leerlingen die in het schooljaar 2008-2009 de enquête hebben ingevuld is hebben vier leerlingen niet ingevuld op welke ROC zij zitten.

### Enquêtes vmbo

De enquête is afgenomen onder vmbo-leerlingen die de theoretische leerweg volgen in de gemeenten Groningen en Assen. De vragenlijst is voorjaar 2007 afgenomen onder ruim honderd vmbo-leerlingen die aan de Carrousel hebben deelgenomen. In totaal zijn 114 enquêtes ontvangen en verwerkt.

Op 1 oktober 2007 is een twee weken durende vmbo Carrousel in Oost-Groningen (Carrousel Breed) gestart. Onder 200 leerlingen die hieraan hebben deelgenomen is voorafgaand en direct na afloop van de Carrousel een vragenlijst afgenomen. Begin 2008 zijn daarnaast bij 53 leerlingen Zorg en Welzijn van drie vmbo-scholen in de stad Groningen die aan een Carrousel hebben deelgenomen eveneens vragenlijsten afgenomen.

### **Enquêtes mbo**

In mei en juni 2009 zijn voor het eerst op ROC-scholen in de stad Groningen en in Winschoten enquêtes afgenomen. In totaal hebben 336 mbo-leerlingen een enquête ingevuld. Hiervoor is met teamleiders en teammanagers van vestigingen van het Noorderpoort College, het Alfa College en het Menso Alting College contact opgenomen. Door het projectbureau vmbo carrousel waren zij reeds geïnformeerd over het onderzoek. De teamleiders en docenten hebben alle medewerking verleend. In overleg met hen is bepaald welke klassen voor de enquête in aanmerking zouden komen. Tevens is vooraf een inschatting gemaakt van de aantallen leerlingen in die klassen. Bij het klassikaal afnemen van de vragenlijst bleek echter dat het aantal leerlingen structureel lager was dan gepland. Een deel van de leerlingen bleek op het uur dat de vragenlijst werd afgenomen niet aanwezig te zijn, omdat zij op dat moment stage liepen. Daarnaast was een (kleiner) deel afwezig vanwege ziekte of om een ons niet bekende reden.

In mei en juni 2010 heeft de vervolgmeting onder mbo-leerlingen plaatsgevonden op ROC-scholen in de stad Groningen en in Winschoten. Tijdens deze vervolgmeting zijn bij zowel eerste- als tweedejaarsleerlingen enquêtes afgenomen. Er zijn in totaal 547 enquêtes afgenomen waarvan 365 bij eerstejaarsleerlingen en 182 bij tweedejaarsleerlingen. Hiervoor is met teamleiders en teammanagers van vestigingen van het Noorderpoort College, het Alfa College en het Menso Alting College contact opgenomen. Alle ROC's hebben hun medewerking verleend. Vooraf is in overleg met teamleiders en docenten bepaald welke klassen voor de enquête in aanmerking zouden komen. Tevens is vooraf een inschatting gemaakt van de aantallen leerlingen in die klassen. Niet alle gemaakte afspraken zijn door de ROC's nagekomen waardoor de aantallen afgenomen enquêtes bij zowel eerste- als tweedejaarsleerlingen niet zijn gehaald. Een andere oorzaak van het niet halen van de beoogde aantallen is dat leerlingen op het uur dat de vragenlijst werd afgenomen niet aanwezig bleken te zijn door het lopen van hun stage, het mooie zomerweer en het WK-voetbal. Voornamelijk bij tweedejaarsleerlingen bleek het lastig om het beoogde aantal enquêtes af te nemen. Dit kan worden verklaard door het feit dat er in verhouding veel minder tweedejaarsleerlingen dan eerstejaarsleerlingen zijn.

### *Controle- en experimentele groep schooljaar 2009-2010*

De mbo-leerlingen zijn verdeeld in twee categorieën; een experimentele groep die heeft deelgenomen aan een vmbo Carrousel en een controlegroep die niet aan een Carrousel heeft deelgenomen. Omdat ook scholen die niet aan een Carrousel deelnemen leerlingen voor de keuze van een vervolgopleiding of beroep bedrijven laten bezoeken, is achterhaald welke vmbo-scholen deelnemen aan de vmbo Carrousel. Van de 365 eerstejaarsleerlingen komen 155 leerlingen (42%) van vmbo-scholen die deelnemen aan de vmbo Carrousel. Zij vormen de experimentele groep. De controlegroep bestaat uit leerlingen die niet aan een vmbo Carrousel hebben deelgenomen. Van de eerstejaarsgeënquêteerde ROC-leerlingen geeft ruim de helft (58%) aan niet aan een vmbo Carrousel te hebben deelgenomen. Uit deze 210 leerlingen bestaat de controlegroep (tabel 2.1). In de tabel zijn de leerlingen tevens verdeeld naar de leerweg die zij in het vmbo hebben gevolgd.

Tabel 2.1 Respons experimentele en controlegroep eerstejaarsleerlingen (2010) naar leerweg

	leerweg				Totaal
	BB/KB	TL/GL	Anders*	Niet bekend	
Experimentele groep	96	59	0	0	155
Controlegroep	82	76	48	4	210
Totaal	178	135	48	4	365

\* Vooropleiding voornamelijk VWO, HAVO of MBO.

Voor de analyses van de tweedejaarsleerlingen zijn gegevens van 182 leerlingen beschikbaar. De experimentele groep van de tweedejaarsleerlingen bestaat uit 85 leerlingen (47%). De overige 98 leerlingen (53%) vormen de controlegroep (tabel 2.2).

Tabel 2.2 Respons experimentele en controlegroep tweedejaarsleerlingen (2010) naar leerweg

	leerweg				Totaal
	BB/KB	TL/GL	Anders*	Niet bekend	
Experimentele groep	53	30	0	2	85
Controlegroep	34	44	18	1	97
Totaal	87	74	18	3	182

\* Vooropleiding voornamelijk VWO, HAVO of MBO.

### Statistische significantie

In de statistiek wordt gesproken van significantie wanneer de verschillen tussen gevonden resultaten (waarschijnlijk) niet op toeval berusten. Bij het toetsen van significantie wordt uitgegaan van de nulhypothese die stelt dat een gevonden verschil berust op toeval, met andere woorden dat er in werkelijkheid geen verschil bestaat. Met behulp van een statistische toets kan deze hypothese worden getest. Wanneer de gevonden waarde in belangrijke mate afwijkt van de onder de nulhypothese verwachte waarde kunnen we de nulhypothese verwerpen. Het gevonden verschil is dan statistisch significant.

De nauwkeurigheid van een statistisch significant resultaat wordt weergegeven door een p-waarde. Strikt genomen is de p-waarde een maat voor de kans dat de nulhypothese ten onrechte wordt verworpen. De p-waarde is een waarde tussen 0 en 1, die wordt bepaald door middel van een statistische toets. Bij een p-waarde van 1 wordt aangenomen dat het gevonden resultaat volledig op toeval berust. Met een p-waarde dichtbij 0 wordt aangenomen dat de gevonden waarde een werkelijk verschil betekent. Wanneer er kleine verschillen aangetoond dienen te worden is een p-waarde van 0,05 gangbaar om te hanteren als grens van statistische significantie: indien  $p < 0.05$  dan is het resultaat significant. Aangezien we hier weten in welke richting we gaan toetsen (we willen toetsen of de vmbo Carrousel bijdraagt aan een bewustere keuze door de leerlingen), kunnen we eenzijdig toetsen. Daarnaast hebben we te maken met een kleine steekproefgrootte. Om beide redenen is het mogelijk om van een hogere p-waarde uit te gaan om eventuele verschillen die toegeschreven kunnen worden aan de vmbo Carrousel, aan te tonen. Het meest gangbare is dan om uit te gaan van een significant resultaat indien  $p < 0.10$  is. Als een resultaat statistisch significant is, hoeft dit niet automatisch in te houden dat het ook van belang is. Significantie is in de statistiek niet gelijk aan relevantie. De relevantie moet blijken uit de context.

## 2.4 Leeswijzer

In deze notitie zijn de resultaten weergegeven van de vmbo-Carrousel. In hoofdstuk 2 zijn de resultaten in het mbo van de laatste meting (schooljaar 2009-2010) van tweedejaarsleerlingen vermeld. De mbo-leerlingen zijn in twee categorieën verdeeld: leerlingen die hebben meegedaan aan een carrousel versus leerlingen die dat niet hebben gedaan. Daarnaast worden de resultaten weergegeven van registraties die zijn opgevraagd bij de ROC's. Vervolgens komen in hoofdstuk 3 de resultaten van de eerstejaarsleerlingen aan bod. Deze resultaten worden vergeleken met de resultaten van de vorige meting (2008-2009). In de hoofdstukken hierop volgend komen de resultaten van voorgaande metingen aan bod. In hoofdstuk 4 worden de resultaten weergegeven van de meting onder mbo-leerlingen in schooljaar 2008-2009. De resultaten van geëncquêteerde vmbo-leerlingen komen in hoofdstuk 5 (schooljaar 2007-2008) en hoofdstuk 6 (schooljaar 2006-2007) aan bod. In hoofdstuk 7 zijn de conclusies uiteengezet.

### 3. SWITCHGEDRAG EN UITVAL TWEEDEJAARS MBO-LEERLINGEN 2009-2010

In dit hoofdstuk worden de resultaten gepresenteerd van de geënquêteerde tweedejaars mbo-leerlingen. Nagegaan is of zij op het ROC van sector of opleiding zijn veranderd in het schooljaar 2009-2010. Daarnaast zijn enkele vragen gesteld over hun loopbaankeuze en beroepsoriëntatie. Van de leerlingen die tijdens de vorige meting in 2008-2009 een vragenlijst hebben ingevuld zijn registratiegegevens opgevraagd bij de desbetreffende ROC's. Van deze leerlingen is uitgezocht of zij in het mbo zijn geswitcht of uitgevallen en wat daarvan de reden is geweest. Het hoofdstuk wordt afgesloten met een paragraaf over voortijdig schoolverlaten.

#### 3.1 Verandering van sector en opleiding

Leerlingen op het ROC kunnen onderwijs in verschillende sectoren volgen, onder meer in de sectoren Zorg en Welzijn, Techniek en Economie. Binnen een sector telt een ROC een groot aantal opleidingen. Leerlingen kunnen van de ene sector overstappen naar de andere sector. Ook binnen een sector kunnen leerlingen van opleiding switchen. De verwachting is dat leerlingen die aan een Carrousel hebben deelgenomen minder switchgedrag vertonen dan leerlingen die dit niet hebben gedaan.

Van de tweedejaars geënquêteerde leerlingen in het mbo die hebben deelgenomen aan de vmbo Carrousel is 11% het afgelopen jaar van sector geswitcht. Van de leerlingen die niet hebben deelgenomen aan de vmbo Carrousel ligt dit percentage op 14%. Er is geen sprake van een significant verschil (tabel 3.1).

Het percentage leerlingen dat op het vmbo heeft deelgenomen aan een Carrousel en van studierichting is veranderd ligt op 17%. Bij de leerlingen die niet aan een Carrousel hebben deelgenomen is dit percentage 16%. Deze percentages wijken niet significant van elkaar af (tabel 3.1).

Tabel 3.1 Tweedejaarsleerlingen die wel en niet aan vmbo-Carrousel hebben deelgenomen en switchgedrag naar sector en opleiding, in %

		Sector				Opleiding			
		deelname vmbo Carrousel		geen deelname vmbo Carrousel		deelname vmbo Carrousel		geen deelname vmbo Carrousel	
		n	%	n	%	n	%	n	%
geswitcht	wel	8	10	14	15	14	17	15	16
	niet	75	90	79	85	70	83	77	84
Totaal		83	100	93	100	84	100	92	100

#### Leerwegen vmbo

Nagegaan is of leerlingen die in het vmbo de Basis- of Kaderberoepsgerichte leerweg (BB/KB) hebben gevolgd in hun switchgedrag op het mbo afwijken van de leerlingen afkomstig van de Theoretische of Gemengde Leerweg (TL/GL). Hieronder volgen de resultaten per leerweg.

### Leerweg BB/KB

Van de tweedejaarsleerlingen die de Basis- of Kaderberoepsgerichte leerweg (BB/KB) hebben gevolgd en tevens aan een vmbo Carrousel hebben deelgenomen geeft 15% aan van sector te zijn veranderd het afgelopen schooljaar (tabel 3.2).<sup>1</sup> Van de leerlingen die de BB/KB leerweg hebben gevolgd op het vmbo, maar niet aan een Carrousel hebben deelgenomen, is 24% van sector veranderd. Er is echter geen sprake van een significant verschil (chi-kwadraat = 0,309).

Het percentage voormalige BB/KB-leerlingen dat binnen de sector van opleiding is veranderd is bij leerlingen die hebben deelgenomen aan de Carrousel 15%. Bij de leerlingen die niet hebben deelgenomen aan de Carrousel ligt dit percentage op 24%. Dit verschil is wederom niet statistisch significant (chi-kwadraat = 0,289).

### Leerweg TL/GL

Van de tweedejaarsleerlingen die de Theoretische of Gemengde leerweg (TL/GL) hebben gevolgd en aan een vmbo Carrousel hebben deelgenomen geeft geen van de geënquêteerde leerlingen aan van sector te zijn veranderd het afgelopen schooljaar (tabel 3.2). Van de leerlingen die de TL/GL hebben gevolgd op het vmbo, maar niet aan een Carrousel hebben deelgenomen is 12% van sector veranderd. Dit verschil is voldoende groot om statistisch significant te zijn. Dit betekent dat tweedejaars mbo-leerlingen die op het vmbo de leerweg TL/GL volgden en die niet hebben deelgenomen aan de vmbo Carrousel, vaker switchen dan leerlingen die wel een vmbo Carrousel hebben gevolgd.

Het percentage voormalige TL/GL-leerlingen dat binnen de sector van opleiding is veranderd en heeft deelgenomen aan de vmbo Carrousel is 21%. Het percentage leerlingen dat niet heeft deelgenomen aan de Carrousel is 10%. Er is geen sprake van een significant verschil (chi-kwadraat = 0,213).

Tabel 3.2 Voormalig BB/KB en TL/GL tweedejaarsleerlingen die wel en niet aan vmbo Carrousel hebben deelgenomen en switchgedrag naar sector en opleiding, in %

		Sector				Opleiding				
		deelname vmbo Carrousel (n=80)		geen deelname vmbo Carrousel (n=84)		deelname vmbo Carrousel (n=81)		geen deelname vmbo Carrousel (n=74)		
		n	%	n	%	n	%	n	%	
geswitcht	BB/KB	wel	8	15	8	24	8	15	8	24
		niet	44	85	25	76	45	85	25	76
Totaal		52	100	33	100	53	100	33	100	
geswitcht	TL/GL	wel	-	0*	5	12*	6	21	4	10
		niet	29	100	36	88	23	79	36	90
Totaal		29	100	41	100	29	100	40	100	

\* Significant verschil: chi-kwadraat = 0,051

<sup>1</sup> Niet alle leerlingen hebben in de enquête de vraag naar de in het vmbo gevolgde leerweg beantwoord. In totaal hebben 179 leerlingen deze vraag ingevuld (zie tabel 1.2). Hiervan hebben 161 leerlingen hebben aangegeven dat zij de leerweg BB/KB of TL/GL hebben gevolgd. Van deze 161 leerlingen weten we dit in combinatie met wel of niet deelname aan een vmbo Carrousel en van 155 in combinatie met hun switchgedrag in het mbo tussen sectoren.

### 3.2 Loopbaankeuze

Het merendeel (71%) van de tweedejaarsleerlingen geeft aan dat zij baat hebben gehad bij het bezoeken van (leer)bedrijven. De rest (29%) van de leerlingen geeft aan dat zij niet geholpen zijn bij het maken van een keuze voor een vervolgopleiding door (leer)bedrijven te bezoeken.

#### Bijdrage vmbo Carrousel

Wanneer we naar de tweedejaarsleerlingen kijken die van sector of opleiding zijn geswitcht, dan blijkt dat van de zes leerlingen die het afgelopen jaar van sector zijn veranderd twee leerlingen (33%) van mening zijn dat de vmbo Carrousel een bijdrage heeft geleverd aan de keuze voor een vervolgopleiding (tabel 3.3). Van de niet geswitchte leerlingen is 75% van mening dat het bezoeken van (leer)bedrijven hierbij heeft geholpen. Er is hier sprake van een significant verschil. De leerlingen die niet zijn geswitcht van sector geven vaker aan dat deelname aan de vmbo Carrousel helpt bij het kiezen van een vervolgopleiding. De leerlingen die binnen de sector van opleiding zijn veranderd verschillen op dit aspect niet significant van de leerlingen die niet van opleiding zijn veranderd.

Verder is nagegaan of er verschillen zijn naar in het vmbo gevolgde leerwegen. Dit blijkt geen rol te spelen. BB/KB leerlingen verschillen niet significant in hun mening over de bijdrage van het bezoeken van (leer)bedrijven op hun keuze voor een vervolgopleiding van de TL/GL leerlingen.

Tabel 3.3 Mening tweedejaarsleerlingen over bezoeken (leer)bedrijven tijdens vmbo Carrousel en switchgedrag naar sector en opleiding, in %

		Sector*		Opleiding	
		geswitcht n=6	niet geswitcht n=48	geswitcht n=12	niet geswitcht n=41
Bezoeken van be- drijven	helpt wel	33	75	58	73
	helpt niet	67	25	42	27
Totaal		100	100	100	100

\* Significant verschil: chi-kwadraat = 0,035

#### Afronden opleiding

Van de tweedejaars mbo-leerlingen wil ruim de helft (66%) de gekozen opleiding afronden. Een beperkt deel hiervan wil wel de gevolgde opleiding afronden, maar wil dit doen op een andere school (9%). Ruim één tiende (12%) van deze leerlingen wil een andere opleiding kiezen.

Ook bij deze leerlingen is nagegaan of leerlingen die hebben deelgenomen aan de vmbo Carrousel vaker dan niet-deelnemers aangeven dat zij de gekozen opleiding willen afronden. Tevens bij de tweedejaarsleerlingen blijkt dit niet het geval te zijn. Van de leerlingen die de vmbo Carrousel hebben gevolgd geeft 17% aan niet te weten of zij als ze nogmaals voor een vervolgopleiding zouden moeten kiezen, weer voor dezelfde opleiding zouden kiezen. Van de leerlingen die niet aan de vmbo Carrousel hebben deelgenomen weet 16% dat niet. Een overzicht van leerlingen die wel en leerlingen die geen vmbo Carrousel hebben gelopen is te vinden in tabel 3.4.

De gevolgde leerweg op het vmbo lijkt bij de tweedejaarsleerlingen wel een rol te spelen. Leerlingen die de Basis- of Kaderberoepsgerichte leerweg (BB/KB) hebben gevolgd geven minder vaak aan dat zij toch een andere opleiding willen kiezen (6%) dan leerlingen afkomstig van de Theoretische of Gemengde leerweg (TL/GL) (16%, tabel 3.4). Nagegaan is welke leerlingen dit zijn. Leerlingen die een andere opleiding willen kiezen komen voornamelijk van het ROC Menso Alting (50%; zes leerlingen) en het Alfa College (33%; vier leerlingen).

Tabel 3.4 Mening tweedejaarsleerlingen vervolgopleiding mbo naar deelname vmbo Carrousel en gevolgde leerweg, in %

	Deelname vmbo Carrousel		Leerweg*	
	Wel n=85	Niet n=97	BB/KB n=87	TL/GL n=74
Wil de gekozen opleiding afronden	54	60	53	60
Wil het afronden maar op andere school	13	5	13	5
Wil toch andere opleiding kiezen	9	13	6	16
Weet niet	17	16	17	16
Anders	7	6	12	3
Totaal	100	100	100	100

\* Significant verschil: chi-kwadraat = 0,028

Bij de afronding van de opleiding doen zich naar gevolgde leerweg (BB/KB of TL/GL) geen verschillen voor tussen leerlingen die wel en geen vmbo Carrousel hebben gevolgd (tabel 3.5).

Tabel 3.5 Mening tweedejaarsleerlingen vervolgopleiding mbo die wel en niet aan vmbo-Carrousel hebben deelgenomen naar gevolgde leerweg, in %

	BB/KB				TL/GL			
	deelname vmbo Carrousel		geen deelname vmbo Carrousel		deelname vmbo Carrousel		geen deelname vmbo Carrousel	
	n	%	n	%	n	%	n	%
Opleiding afronden	35	66	22	65	20	67	28	64
Andere opleiding/lets anders	7	13	8	24	7	23	7	16
Weet niet	11	21	4	12	3	10	9	21
Totaal	53	100	34	100	30	100	44	100

### Beroepskeuze

Ruim drie vijfde (62%) van de tweedejaars geënquêteerde leerlingen in het mbo geeft aan reeds een keuze voor een beroep te hebben gemaakt. De meeste leerlingen, ongeveer twee vijfde, zijn zeker van hun zaak, maar bijna een kwart (23%) twijfelt nog. Bij 18% is de aarzeling groter. Zij geven aan tussen meer soorten werk te twijfelen. Verder geeft één vijfde (20%) aan (nog) niet te weten wat voor werk zij later willen gaan doen.

Wel of geen deelname aan de vmbo Carrousel lijkt een rol te spelen wanneer er bij tweedejaars mbo-leerlingen wordt gekeken naar twijfels over de beroepskeuze (tabel 3.6). Leerlingen die op het vmbo de Carrousel zeggen minder te twijfelen dan leerlingen die geen Carrousel hebben gevolgd (31% versus 50%). Daarentegen geven leerlingen die de



Carrousel hebben gevolgd vaker aan helemaal nog niet te weten wat zij willen worden (29%). Dit is meer dan de 11% leerlingen die niet aan de vmbo Carrousel hebben deelgenomen en die nog niet weten welk beroep ze willen kiezen.

Tevens is nagegaan of de in het vmbo gevolgde leerweg bij beroepskeuze een significant verschil maakt. Dit blijkt niet het geval te zijn.

Tabel 3.6 Mening tweedejaarsleerlingen over beroepskeuze naar deelname vmbo-Carrousel en gevolgde leerweg, in %

	Deelname vmbo Carrousel*		Leerweg	
	Wel n=85	Niet n=97	BB/KB n=87	TL/GL n=74
Keuze gemaakt	40	39	46	34
Keuze gemaakt, maar twijfelt nog	20	25	22	26
Twijfelt tussen soorten werk	11	25	13	22
Weet niet	29	11	20	19
Totaal	100	100	100	100

\* Significant verschil: chi-kwadraat = 0,005

Bij de beroepskeuze doen zich evenmin verschillen voor naar de gevolgde leerweg (BB/KB of TL/GL) en leerlingen die wel en geen vmbo Carrousel hebben gevolgd (tabel 3.7).

Tabel 3.7 Mening tweedejaarsleerlingen over beroepskeuze die wel en niet aan vmbo-Carrousel hebben deelgenomen naar gevolgde leerweg, in %

	BB/KB				TL/GL			
	deelname vmbo Carrousel		geen deelname vmbo Carrousel		deelname vmbo Carrousel		geen deelname vmbo Carrousel	
	n	%	n	%	n	%	n	%
Keuze gemaakt	24	45	16	47	10	33	15	34
Twijfelt nog/Weet niet	29	55	18	53	20	67	29	66
Totaal	53	100	34	100	30	100	44	100

### Toekomstig werkveld

Ruim één derde (34%) van de tweedejaars geënquêteerde leerlingen in het mbo kiest voor de gezondheidszorg als toekomstig werkveld. Een duidelijk tweede werkveld is wederom de welzijnssector, waarvoor ruim een kwart kiest (28%). Voor andere werkvelden wordt in mindere mate gekozen, alleen voor administratie kiest nog 13% van deze mbo-leerlingen.

Er blijkt geen significant verschil te bestaan tussen deelnemers aan de vmbo Carrousel en leerlingen die niet hebben deelgenomen wat betreft hun visie op een toekomstig werkveld (tabel 3.8).

Daarnaast is een significant verschil geconstateerd tussen leerlingen die zijn geswitcht van sector versus leerlingen waarbij dit niet het geval is. Tweedejaarsleerlingen die niet zijn geswitcht van sector geven vaker aan te willen werken in de gezondheidszorg of welzijnssector ten opzicht van de leerlingen die wel zijn geswitcht van sector. Daarentegen geven tweedejaarsleerlingen die wel zijn geswitcht van sector vaker aan te willen werken in de administratie vergeleken met de leerlingen die niet zijn geswitcht. Het lijkt erop dat de sector administratie pas interessant wordt als de leerlingen al op het mbo zitten. De

leerlingen die aangeven in het mbo te zijn geswitcht geven voornamelijk aan te willen werken in de administratie. Bij de leerlingen die niet zijn geswitcht ligt het percentage dat wil werken in deze sector veel lager.

Tabel 3.8 Keuze werkveld tweedejaarsleerlingen naar deelname vmbo-Carrousel, gevolgde leerweg en verandering van opleiding, in %

	Deelname vmbo Carrousel		Leerweg		Geswitcht van sector*	
	Wel n=81	Niet n=95	BB/KB n=85	TL/GL n=71	Ja n=22	Nee n=149
Gezondheidszorg	30	38	35	32	23	36
Welzijnssector	27	30	28	28	23	30
Administratie	16	11	8	21	32	11
Techniek	-	-	-	-	-	-
Horeca, toerisme en voeding	1	2	1	1	-	2
Handel	11	4	9	6	9	5
Uiterlijke verzorging	1	1	2	-	5	1
Anders	14	15	15	11	9	15
Totaal	100	100	100	100	100	100

\* Significant verschil: chi-kwadraat = 0,074

### Verandering beroepskeuze

In het afgelopen jaar is van meer dan drie vijfde (62%) van de geënquêteerde tweedejaars mbo-leerlingen de keuze voor een beroep onveranderd gebleven. Van één vijfde (19%) is de keuze gewijzigd en 20% weet het niet. Ook hier is weer nagegaan of deelname aan een Carrousel, gevolgde leerweg en switchgedrag samenhangen met veranderingen in de beroepskeuze.

Deelnemers aan een vmbo-Carrousel zijn niet (significant) minder vaak van beroepskeuze veranderd dan niet deelnemers (tabel 3.9). Ook de gevolde leerweg in het vmbo heeft op (verandering van) beroepskeuze geen effect. Hetzelfde geldt voor leerlingen die van sector zijn veranderd.

Tabel 3.9 Verandering beroepskeuze tweedejaarsleerlingen afgelopen jaar naar deelname vmbo-Carrousel, gevolgde leerweg en verandering van opleiding, in %

	Deelname vmbo Carrousel		Leerweg		Geswitcht van sector	
	Wel n=85	Niet n=97	BB/KB n=87	TL/GL n=74	Ja n=22	Nee n=154
Ik ben van keuze veranderd	19	23	20	22	23	21
Mijn keuze is hetzelfde gebleven	57	52	59	50	68	51
Ik ben bevestigd in mijn keuze	5	12	5	10	5	10
Weet niet/Geen mening	20	13	17	19	5	18
Totaal	100	100	100	100	100	100

Bij de veranderingen in beroepskeuze doen zich naar gevolgde leerweg (BB/KB of TL/GL) geen verschillen voor tussen leerlingen die wel en geen vmbo Carrousel hebben gevolgd (tabel 3.10).

Tabel 3.10 Beroepskeuze tweedejaarsleerlingen afgelopen jaar die wel en niet aan vmbo-Carrousel hebben deelgenomen naar gevolgde leerweg, in %

	BB/KB				TL/GL			
	deelname vmbo Carrousel		geen deelname vmbo Carrousel		deelname vmbo Carrousel		geen deelname vmbo Carrousel	
	n	%	n	%	n	%	n	%
Keuze veranderd	9	17	8	24	7	23	9	20
Bij keuze gebleven	34	64	21	62	17	57	27	62
Weet niet/Geen mening	10	19	5	15	6	20	8	18
Totaal	53	100	34	100	30	100	44	100

### 3.3 Beroepsoriëntatie

Het percentage tweedejaars mbo-leerlingen dat een (zeer) goed beeld heeft van de beroepsmogelijkheden is niet significant hoger onder degenen die destijds aan een vmbo Carrousel hebben deelgenomen (tabel 3.11). Van de leerlingen die op het vmbo de vmbo Carrousel heeft gevolgd geeft 73% aan een (zeer) goed beeld te hebben tegenover 77% die niet heeft deelgenomen aan de vmbo Carrousel.

Tussen de gevolgde leerweg van de leerlingen ligt het percentage dat de leerweg BB/KB heeft gevolgd hoger dan het percentage leerlingen die de TL/GL hebben gevolgd wat betreft het hebben van een (zeer) goed beeld van de beroepsmogelijkheden (78% versus 72%) Dit verschil is echter niet statistisch significant.

Ook het beeld van de beroepsmogelijkheden wijkt tussen leerlingen die in het mbo van sector wel of niet zijn veranderd niet significant af. Het percentage leerlingen dat van sector is gewijzigd en een (zeer) goed beeld van de beroepsmogelijkheden heeft ligt op 87%. Bij de leerlingen die niet zijn gewijzigd is het percentage 73%. Dit verschil is wederom niet statistisch significant.

Tabel 3.11 Beroepsmogelijkheden tweedejaarsleerlingen naar deelname vmbo-Carrousel, in %

	Deelname vmbo Carrousel		Leerweg		Gewijzigd van sector	
	Wel n=85	Niet n=97	BB/KB n=87	TL/GL n=74	Ja n=22	Nee n=154
Zeer goed beeld	9	23	16	18	14	16
Goed beeld	64	54	62	54	73	57
Goed noch slecht beeld	20	14	14	20	17	18
Slecht beeld	4	4	5	3	-	5
Zeer slecht beeld	-	1	-	1	-	1
Weet niet / geen mening	4	4	3	4	-	5
Totaal	100	100	100	100	100	100

Leerlingen die TL/GL hebben gevolgd en aan de vmbo Carrousel hebben deelgenomen, hebben een minder goed beeld van de beroepsmogelijkheden dan leerlingen die geen Carrousel hebben gelopen (tabel 3.12). Voor voormalig BB/KB leerlingen geldt het omgekeerde. Van die categorie leerlingen zijn juist de deelnemers aan een vmbo Carrousel vaker van mening dat zij een goed beroepsbeeld hebben.

Tabel 3.12 Beroepsmogelijkheden tweedejaarsleerlingen die wel en niet aan vmbo-Carrousel hebben deelgenomen naar gevolgde leerweg, in %

	BB/KB				TL/GL*			
	deelname vmbo Carrousel		geen deelname vmbo Carrousel		deelname vmbo Carrousel		geen deelname vmbo Carrousel	
	n	%	n	%	n	%	n	%
(Zeer) goed beeld	43	81	25	73	19	63	34	77
(Zeer) slecht beeld	2	4	2	6	0	0	3	7
Neutraal/Weet niet/Geen mening	8	15	7	21	11	37	7	16
Totaal	53	100	34	100	30	100	44	100

\* Significant verschil: chi-kwadraat = 0,058

### 3.4 Registratiegegevens

In deze paragraaf worden de resultaten gepresenteerd van de registratiegegevens. Van de leerlingen die in 2008-2009 een vragenlijst hebben ingevuld zijn registratiegegevens opgevraagd bij de desbetreffende ROC's. Van deze leerlingen is uitgezocht of zij in het mbo zijn geswitcht of uitgevallen en wat daarvan de reden is geweest.

#### Omschrijving leerlingen

In totaal hebben in het schooljaar 2008-2009 336 leerlingen een vragenlijst ingevuld. Van de 336 leerlingen hebben vier leerlingen niet aangegeven op welke school zij zitten. Van de overige 332 kwamen 96 leerlingen van het Alfa College, 74 leerlingen van het ROC Menso Alting, 20 leerlingen van het Noorderpoortcollege in Groningen en 142 leerlingen van het Noorderpoortcollege in Winschoten.

#### Switchgedrag en uitval

Van de 332 namen van leerlingen die naar de ROC's zijn gestuurd blijken 32 jongeren (10%) te zijn geswitcht (tabel 3.9). In totaal hebben 26 (8%) van de 332 leerlingen hun ROC verlaten. Het grootste gedeelte (82%) van de leerlingen is niet geswitcht of uitgevallen.

Van de leerlingen die zijn geswitcht of uitgevallen is uitgezocht of zij wel of niet hebben deelgenomen aan de vmbo Carrousel. Van de 32 leerlingen die zijn geswitcht in het schooljaar 2008-2009 is van 22 leerlingen bekend of zij hebben deelgenomen aan de vmbo Carrousel. Van deze 22 leerlingen hebben 11 deelgenomen aan de vmbo Carrousel en de andere 11 leerlingen niet. Er is geen sprake van een significant verschil tussen leerlingen die de vmbo Carrousel hebben gevolgd en de leerlingen die niet hieraan hebben deelgenomen.

Van de 26 leerlingen die zijn uitgevallen in het schooljaar 2008-2009 is van 20 leerlingen bekend of zij wel of niet hebben deelgenomen aan de vmbo Carrousel. Van deze 20 leerlingen hebben tien leerlingen de vmbo Carrousel gevolgd en tien leerlingen niet. Er is geen sprake van een significant verschil.

Door de kleine aantallen leerlingen die wel geswitcht of uitgevallen zijn, kan er geen significant verschil worden aangetoond tussen de leerlingen die wel hebben deelgenomen aan de vmbo Carrousel en leerlingen die dit niet hebben gevolgd.

Tabel 3.9 Leerlingen die in 2008-2009 een vragenlijst hebben ingevuld en die zijn geswicht, uitgevallen of geen van beide naar deelname vmbo Carrousel

	Deelname vmbo Carrousel		Geen deelname vmbo Carrousel		Onbekend*		Totaal	
	n	%	n	%	n	%	n	%
Geswicht	11	10	11	8	10	12	32	10
Uitgevallen	10	9	10	7	6	7	26	8
Geen van beide	90	81	117	85	67	81	274	82
<b>Totaal</b>	<b>111</b>	<b>100</b>	<b>138</b>	<b>100</b>	<b>83</b>	<b>100</b>	<b>332</b>	<b>100</b>

\* Deze leerlingen hebben geen antwoord gegeven op de vraag of zij wel of niet hebben deelgenomen aan de vmbo Carrousel.

Er is van de leerlingen die zijn uitgevallen nagegaan wat de reden van hun vertrek is geweest (tabel 3.10). Van de 26 leerlingen die zijn uitgevallen geven negen leerlingen (35%) aan dat de reden hiervan is een verkeerde studie/beroepskeuze. Van deze negen leerlingen hebben vijf leerlingen deelgenomen aan de vmbo Carrousel, de andere vier hebben aangegeven geen vmbo Carrousel te hebben gevolgd. Vijf andere leerlingen (19%) hebben aangegeven dat zij wegens onvoldoende vordering het ROC hebben verlaten. Twee van deze vijf leerlingen hebben deelgenomen aan de vmbo Carrousel, twee niet en van de andere leerling is het niet bekend of diegene wel of geen vmbo Carrousel heeft gevolgd. Van de 26 leerlingen hebben drie leerlingen (11%) aangegeven dat een schoolgebonden reden de reden is van hun vertrek. Alle drie de leerlingen hebben niet deelgenomen aan de vmbo Carrousel. Zes leerlingen (24%) hebben aangegeven dat zij wegens persoonlijke omstandigheden hun school hebben verlaten. Twee van deze zes leerlingen hebben de vmbo Carrousel gevolgd, één niet en van de overige drie leerlingen is het niet bekend of zij de vmbo Carrousel hebben gevolgd. Tot slot zijn er drie leerlingen (11%) die nog een andere reden hebben opgegeven (verhuizing, het vinden van werk en het hebben van een andere diploma).

Een verkeerde studie/beroepskeuze zou samen kunnen hangen met het niet deelnemen aan de vmbo Carrousel. Onvoldoende vordering kan te maken hebben met motivatieproblemen die mogelijk samenhangen met een verkeerde beroepskeuze. Ook deze reden zou wellicht te maken kunnen hebben met het niet volgen van de vmbo Carrousel. Schoolgebonden redenen, persoonlijke omstandigheden en overige redenen lijken niet samen te hangen met deelname aan de vmbo Carrousel. Door de lage aantallen kunnen er geen conclusies worden verbonden aan deze resultaten.

Tabel 3.10 Reden van uitval naar deelname vmbo Carrousel

	Deelname vmbo Carrousel		Geen deelname vmbo Carrousel		Onbekend*		Totaal	
	n	%	n	n	%	%	n	%
Verkeerde studie/beroepskeuze	5	50	4	40	-	0	9	35
Onvoldoende vordering	2	20	2	20	1	17	5	19
Schoolgebonden reden	-	0	2	20	1	17	3	11
Persoonlijke omstandigheden	2	20	1	10	3	50	6	24
Overig	1	10	1	10	1	17	3	11
<b>Totaal</b>	<b>10</b>	<b>100</b>	<b>10</b>	<b>100</b>	<b>6</b>	<b>100</b>	<b>26</b>	<b>100</b>

\* Deze leerlingen hebben geen antwoord gegeven op de vraag of zij wel of niet hebben deelgenomen aan de vmbo Carrousel.

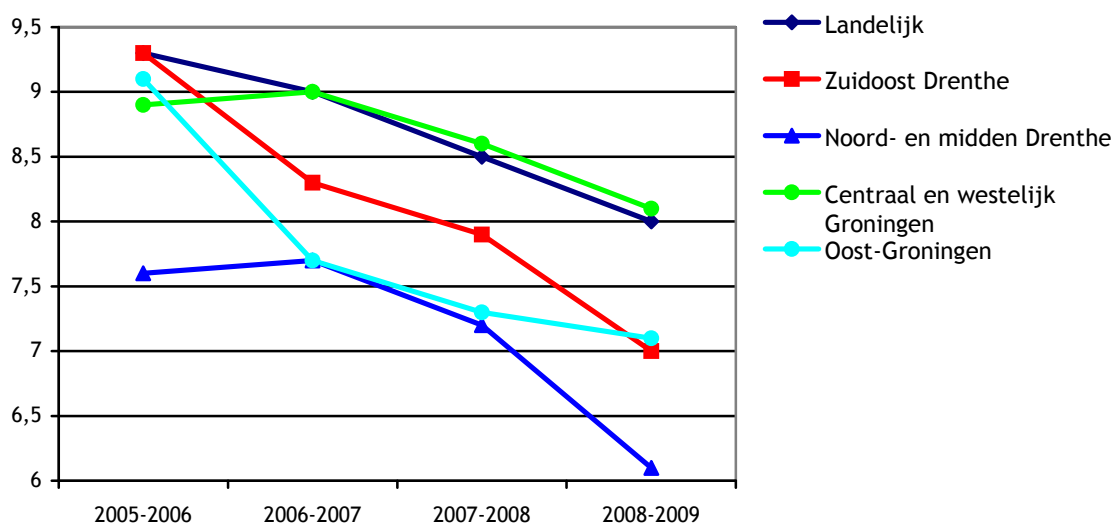
### 3.5 Voortijdig schoolverlaten

De aantallen leerlingen die in het mbo uitvallen zijn bekend.<sup>2</sup> Landelijk daalt in de periode waarover vergelijkbare gegevens beschikbaar zijn de voortijdige schooluitval.<sup>3</sup> In het schooljaar 2008-2009 heeft 8% van de leerlingen in het mbo voortijdig de school verlaten. Dit is een lager percentage dan in voorgaande jaren. In 2007-2008 lag dit percentage op 8,5%, in 2006-2007 was het 9,0% en in schooljaar 2005-2006 9,3%.<sup>4</sup> In deze paragraaf worden de voortijdige schoolverlaters besproken in de regio's van de centrumgemeenten Groningen, Winschoten, Assen en Emmen waar de ROC's zijn gevestigd.

#### Regionaal

Uit figuur 3.1 blijkt dat het voortijdig schoolverlaten op mbo-niveau in alle vier noordelijke regio's in Groningen en Drenthe is gedaald.

Figuur 3.1 Aantal nieuwe voortijdig schoolverlaters op mbo-niveau naar schooljaar en regio



Bron: VSV-verkenner, [www.voortijdigschoolverlaten.nl](http://www.voortijdigschoolverlaten.nl)

In Oost-Groningen was de afname van voortijdig schoolverlaten op mbo-niveau tot het schooljaar 2007-2008 het grootst van de vier regio's. Was in het schooljaar 2006-2007 het percentage voortijdig schoolverlaten van mbo-leerlingen met 9,1% nog vergelijkbaar met het landelijke percentage (9,3%), in de volgende jaren daalt het percentage tot 7,3% in schooljaar 2007-2008. In het schooljaar 2008-2009 stagneert de daling in Oost-Groningen tot 7,1%.

<sup>2</sup> De cijfers waarvan in de beschrijving van de achtergrond gebruik is gemaakt, zijn afkomstig van de website [www.voortijdigschoolverlaten.nl](http://www.voortijdigschoolverlaten.nl) van het ministerie van Onderwijs, Cultuur en Wetenschappen (OCW).

<sup>3</sup> Voortijdige schooluitval is bepaald door een vergelijking te maken tussen twee peilmomenten. Van de leerlingen die op 1 oktober in jaar x een voor bekostiging aangemelde inschrijving op een instelling voor mbo hadden, is nagegaan welke leerlingen in jaar x+1 het bekostigd onderwijs hebben verlaten zonder een startkwalificatie (tenminste havo of mbo2 diploma). Deze leerlingen staan op dat moment niet ingeschreven op een andere mbo-instelling, school voor voortgezet onderwijs, hbo of wetenschappelijk onderwijs.

<sup>4</sup> Het percentage van het schooljaar 2008-2009 is gebaseerd op voorlopige cijfers.

In de Drentse RMC-regio's Noord- en midden Drenthe en Zuidoost-Drenthe is sprake van een sterk dalende trend in schooluitval. In Zuidoost Drenthe is het percentage voortijdig schoolverlaters gedaald naar 7,0% en in Noord- en midden-Drenthe zelfs tot 6,1%. Het voortijdig schoolverlaten was in Noord- en midden-Drenthe 2005-2006 al relatief laag (7,6%). In Centraal en westelijk Groningen, waarvan de meeste leerlingen een ROC in de stad Groningen bezoeken, volgt het percentage voortijdige schoolverlaters nagenoeg de landelijke trend. Het percentage voortijdig schoolverlaters ligt er met 8,1% een tiende procentpunt boven het landelijk gemiddelde (8,0%).

#### *Centraal en westelijk Groningen*

In Centraal en westelijk Groningen is de uitval procentueel het grootst in de beroepsbegeleidende leerweg (bbl) niveau 1, gevolgd door de beroepsondersteunende leerweg (bol) niveau 1. In absolute aantallen is de uitval het meest omvangrijk in bol 2. Naar woonplaats van de leerlingen doen zich grote verschillen voor. In de RMC-regio Centraal en westelijk Groningen is de uitval het grootst onder de leerlingen die in de gemeente Groningen wonen. Daarnaast is de voortijdige schooluitval groter onder niet-westerse allochtonen en leerlingen woonachtig in armoedeprobleemcumulatiegebieden.<sup>5</sup> Dat zijn gebieden met een postcode met een bovenmatige vertegenwoordiging van lage inkomens, uitkeringsontvangers en niet-westerse allochtonen. Scholen in het voortgezet onderwijs krijgen aanvullende personele middelen wanneer minstens dertig procent van de leerlingen afkomstig is uit een armoedeprobleemcumulatiegebied.

#### *Leeftijden*

De schooluitval doet zich vooral voor onder 18 tot 21-jarige leerlingen. Bijna twee derde (65%) van de voortijdig schoolverlaters in RMC-regio Centraal en westelijk Groningen is tussen de 18 en 21 jaar oud. In deze leeftijdscategorie is voortijdig schoolverlaten in Centraal en westelijk Groningen in de periode 2005-2009 zelfs toegenomen (+4,1%). In de overige leeftijdscategorieën 13-17 jarigen en 21 jaar en ouder is wel een afname gerealiseerd. De eerste- en tweedejaars MBO-leerlingen die in dit onderzoek zijn geënkquêteerd zijn veelal 16 en 17 jaar oud. In Centraal en westelijk Groningen is het voortijdig schoolverlaten onder 16 en 17-jarigen met ruim de helft (-54%) afgenomen.<sup>6</sup> Waren er in het schooljaar 2005-2006 nog 168 voortijdig schoolverlaters onder de 16 en 17-jarigen in het schooljaar 2008-2009 is dit afgenomen tot 77 leerlingen.

---

<sup>5</sup> Ministerie van Onderwijs, Cultuur en Wetenschap (2010). VSV-cijfers. RMC regio 3, Centraal en Westelijk Groningen. Aanval op schooluitval, convenantjaar 2008-2009. Voorlopige cijfers. <http://www.aanvalopschooluitval.nl/>

<sup>6</sup> Dit is inclusief leerlingen in het voortgezet onderwijs (VO).





## 4. SWITCHGEDRAG EERSTEJAARS MBO-LEERLINGEN 2009-2010

In dit hoofdstuk worden de resultaten gepresenteerd van de geënquêteerde eerstejaars mbo-leerlingen. Nagegaan is of zij op het ROC van sector of opleiding zijn veranderd in het schooljaar 2009-2010. Daarnaast zijn enkele vragen gesteld over hun loopbaankeuze en beroepsoriëntatie. Deze resultaten worden vergeleken met de resultaten van de enquêtes die in het schooljaar 2008-2009 zijn afgenomen onder eerstejaars mbo-leerlingen. Alleen de significante verschillen tussen beide metingen komen aan bod.

### 4.1 Verandering van sector en opleiding

Leerlingen op het ROC kunnen onderwijs in verschillende sectoren volgen, onder meer in de sectoren Zorg en Welzijn, Techniek en Economie. Binnen een sector telt een ROC een groot aantal opleidingen. Leerlingen kunnen van de ene sector overstappen naar de andere sector. Ook binnen een sector kunnen leerlingen van opleiding switchen. De verwachting is dat leerlingen die aan een Carrousel hebben deelgenomen minder switchgedrag vertonen dan leerlingen die dit niet hebben gedaan.

Tussen de leerlingen die wel aan een vmbo Carrousel hebben deelgenomen en leerlingen die dit niet hebben gedaan bestaat weinig verschil (tabel 4.1). Van de eerstejaars geënquêteerde leerlingen in het mbo die hebben deelgenomen aan de vmbo Carrousel is 11% het afgelopen jaar van sector geswitcht. Van de leerlingen die niet hebben deelgenomen aan de vmbo Carrousel gaat het om 13%.

Daarnaast kunnen leerlingen binnen een sector van opleiding zijn veranderd. Het percentage leerlingen dat op het vmbo heeft deelgenomen aan een Carrousel en van studierichting is veranderd is 16%. Bij de leerlingen die niet aan een Carrousel hebben deelgenomen ligt dit percentage met 15% op een vergelijkbaar niveau (tabel 4.1).

Tabel 4.1 Eerstejaarsleerlingen die wel en niet aan vmbo-Carrousel hebben deelgenomen en switchgedrag naar sector en opleiding, in %

		Sector				Opleiding			
		deelname vmbo Carrousel		geen deelname vmbo Carrousel		deelname vmbo Carrousel		geen deelname vmbo Carrousel	
		n	%	n	%	n	%	n	%
geswitcht	wel	16	11	26	13	23	16	29	15
	niet	132	89	172	87	123	84	167	85
Totaal		148	100	198	100	146	100	196	100

#### Leerwegen vmbo

Nagegaan is of leerlingen die in het vmbo de Basis- of Kaderberoepsgerichte leerweg (BB/KB) hebben gevolgd in hun switchgedrag op het mbo afwijken van de leerlingen afkomstig van de Theoretische of Gemengde Leerweg (TL/GL).

### Leerweg BB/KB

Van de eerstejaarsleerlingen die de Basis- of Kaderberoepsgerichte leerweg (BB/KB) hebben gevolgd en tevens aan een vmbo Carrousel hebben deelgenomen geeft 10% aan van sector te zijn veranderd het afgelopen schooljaar (tabel 4.2).<sup>1</sup> Van de leerlingen die de BB/KB leerweg hebben gevolgd op het vmbo, maar niet aan een Carrousel hebben deelgenomen, is 15% van sector veranderd. Ondanks dat het verschil in percentages groot lijkt, is er geen sprake van een significant verschil (chi-kwadraat = 0,310).

Het percentage voormalig BB/KB-leerlingen dat binnen de sector van opleiding is veranderd is bij leerlingen die hebben deelgenomen aan de Carrousel 19%. Bij de leerlingen die niet hebben deelgenomen aan de Carrousel ligt dit percentage op 10%. Ook dit verschil is onvoldoende groot om statistisch significant te zijn (chi-kwadraat = 0,105).

### Leerweg TL/GL

Van de eerstejaarsleerlingen die de Theoretische of Gemengde leerweg (TL/GL) hebben gevolgd en aan een vmbo Carrousel hebben deelgenomen geeft 12% aan van sector te zijn veranderd het afgelopen schooljaar (tabel 4.2). Van de leerlingen die de TL/GL hebben gevolgd op het vmbo, maar niet aan een Carrousel hebben deelgenomen is 11% van sector veranderd. Tussen de leerlingen die wel aan een vmbo Carrousel hebben deelgenomen en leerlingen die dit niet hebben gedaan doet zich geen significant verschil voor.

Het percentage voormalig TL/GL-leerlingen dat binnen de sector van opleiding is veranderd en heeft deelgenomen aan de vmbo Carrousel is 10%. Het percentage leerlingen dat niet heeft deelgenomen aan de Carrousel is 18%. Ook dit verschil is onvoldoende groot om van een significant verschil te kunnen spreken (chi-kwadraat = 0,241).

Tabel 4.2 Voormalig BB/KB en TL/GL eerstejaarsleerlingen die wel en niet aan vmbo Carrousel hebben deelgenomen en switchgedrag naar sector en opleiding, in %

			Sector				Opleiding			
			deelname vmbo Carrousel (n=148)		geen deelname vmbo Carrousel (n=146)		deelname vmbo Carrousel (n=146)		geen deelname vmbo Carrousel (n=144)	
			n	%	n	%	n	%	n	%
geswitcht	BB/KB	wel	9	10	11	15	17	19	7	10
		niet	81	90	61	85	71	81	63	90
		Totaal	90	100	72	100	88	100	70	100
geswitcht	TL/GL	wel	7	12	8	11	6	10	13	18
		niet	51	88	66	89	52	90	61	82
		Totaal	58	100	74	100	58	100	74	100

## 4.2 Loopbaankeuze

De eerstejaarsleerlingen is gevraagd of het bezoeken van (leer)bedrijven hen heeft geholpen bij de keuze van een opleiding of voor een beroep. Bijna twee derde (64%) geeft aan dat de

<sup>1</sup> Niet alle leerlingen hebben in de enquête de vraag naar de in het vmbo gevolgde leerweg beantwoord. In totaal hebben 361 leerlingen deze vraag ingevuld (tabel 1.1). Hiervan hebben 313 leerlingen aangegeven dat zij de leerweg BB/KB of TL/GL hebben gevolgd. Van deze 313 leerlingen weten we dit in combinatie met wel of geen deelname aan een vmbo Carrousel en van 294 in combinatie met hun switchgedrag in het mbo tussen sectoren.

Carrousel hierbij (veel) heeft geholpen. Volgens ruim één derde (36%) van de leerlingen heeft de Carrousel niet geholpen bij het maken van een keuze voor een vervolgopleiding.

Het merendeel (71%) van de tweedejaarsleerlingen geeft aan dat zij baat hebben gehad bij het bezoeken van (leer)bedrijven. De rest (29%) van de leerlingen geeft aan dat zij niet geholpen zijn bij het maken van een keuze voor een vervolgopleiding door (leer)bedrijven te bezoeken.

### Bijdrage vmbo Carrousel

Wanneer we naar de eerstejaarsleerlingen kijken die van sector of opleiding zijn geswitcht, dan blijkt dat van de 11 leerlingen die het afgelopen jaar van sector zijn veranderd zes leerlingen (55%) van mening zijn dat de vmbo Carrousel een bijdrage heeft geleverd aan de keuze voor een vervolgopleiding (tabel 4.3). Van de niet geswitchte leerlingen is 66% van mening dat deelname aan de vmbo Carrousel hierbij heeft geholpen. Dit verschil is echter onvoldoende groot om significant te zijn. De leerlingen die binnen de sector van opleiding zijn veranderd verschillen op dit aspect evenmin significant van de leerlingen die niet van opleiding zijn veranderd.

Verder is nagegaan of er verschillen zijn naar in het vmbo gevolgde leerwegen. Dit blijkt geen rol te spelen. BB/KB leerlingen verschillen niet significant in hun mening over de bijdrage van het bezoeken van (leer)bedrijven op hun keuze voor een vervolgopleiding van de TL/GL leerlingen.

Tabel 4.3 Mening eerstejaarsleerlingen over bezoeken (leer)bedrijven tijdens vmbo Carrousel en switchgedrag naar sector en opleiding, in %

		Sector		Opleiding	
		geswitcht n=11	niet geswitcht n=96	geswitcht n=18	niet geswitcht n=85
Bezoeken van bedrijven	helpt wel	55	66	56	66
	helpt niet	45	34	44	34
Totaal		100	100	100	100

### Afronden opleiding

Van de eerstejaars mbo-leerlingen wil een ruime meerderheid (68%) de gekozen opleiding afronden. Een gering deel hiervan wil wel de gevolgde opleiding afronden, maar wil dit doen op een andere school (4%). Een beperkt deel (15%) van deze leerlingen wil een andere opleiding kiezen.

Nagegaan is of leerlingen die hebben deelgenomen aan de vmbo Carrousel vaker dan niet-deelnemers aangeven dat zij de gekozen opleiding willen afronden. Dit zou een bevestiging kunnen zijn van de bewustere keuze die zij door deelname aan een Carrousel voor een vervolgopleiding hebben gemaakt. Dat blijkt echter niet het geval te zijn. In tabel 4.4 zijn leerlingen die wel en leerlingen die geen Carrousel hebben gelopen, tegen elkaar afgezet. Hieruit blijkt dat zij niet (significant) van mening verschillen over het afronden van de opleiding die zij hebben gekozen. Van de leerlingen die hebben deelgenomen aan de vmbo Carrousel geeft 57% aan de gekozen opleiding te willen afronden, van de leerlingen die niet hebben deelgenomen geeft 67% dit aan.

De gevolgde leerweg op het vmbo blijkt evenmin een rol te spelen. Van de leerlingen die BB/BK hebben gevolgd in het vmbo geeft 15% aan niet te weten of zij als ze nogmaals

voor een vervolgopleiding zouden moeten kiezen, weer voor dezelfde opleiding zouden kiezen. Van de leerlingen afkomstig van TL/GL weet 11% dat niet.

Tabel 4.4 Mening eerstejaarsleerlingen vervolgopleiding mbo naar deelname vmbo Carrousel en gevolgde leerweg, in %

	Deelname vmbo Carrousel		Leerweg	
	Wel n=155	Niet n=208	BB/KB n=176	TL/GL n=135
Wil de gekozen opleiding afronden	57	67	57	67
Wil het afronden maar op andere school	5	4	6	4
Wil toch andere opleiding kiezen	19	12	19	12
Weet niet	16	12	15	11
Anders	3	4	2	6
Totaal	100	100	100	100

### Beroepskeuze

Ongeveer twee derde (65%) van de eerstejaars geënquêteerde leerlingen in het mbo geeft aan reeds een duidelijke keuze voor een beroep te hebben gemaakt. De meeste leerlingen, ongeveer twee vijfde is zeker van hun zaak, maar een enigszins kleiner deel (28%) twijfelt nog. Bij 18% is de aarzeling groter. Zij geven aan tussen meer soorten werk te twijfelen. Verder geeft bijna een vijfde (18%) aan (nog) niet te weten wat voor werk zij later willen gaan doen.

Uit tabel 4.5 blijkt dat het voor twijfels over hun beroepskeuze geen verschil maakt of eerstejaarsleerlingen wel of niet aan de vmbo Carrousel hebben deelgenomen. Ook de gevolgde leerweg blijkt geen verschil te maken.

Tabel 4.5 Mening eerstejaarsleerlingen over beroepskeuze naar deelname vmbo-Carrousel en gevolgde leerweg, in %

	Deelname vmbo Carrousel		Leerweg	
	Wel n=153	Niet n=208	BB/KB n=174	TL/GL n=135
Keuze gemaakt	35	39	38	33
Keuze gemaakt, maar twijfelt nog	29	26	27	30
Twijfelt tussen soorten werk	16	19	18	16
Weet niet	20	16	17	21
Totaal	100	100	100	100

### Toekomstig werkveld

Bijna één derde (30%) van de eerstejaars geënquêteerde leerlingen in het mbo kiest voor de gezondheidszorg als toekomstig werkveld. Een duidelijk tweede werkveld is de welzijnssector, waarvoor ruim een kwart kiest (27%). Voor andere werkvelden wordt in mindere mate gekozen, alleen voor administratie kiest nog 17% van deze mbo-leerlingen.

Uit tabel 4.6 blijkt dat er bij eerstejaarsleerlingen geen significant verschil zit tussen deelnemers aan de vmbo Carrousel en leerlingen die niet hebben deelgenomen wat betreft hun visie op een toekomstig werkveld.

De gevolgde leerweg lijkt wel samen te hangen met de keuze van een toekomstig werkveld. Het grootste verschil tussen de leerwegen doet zich voor bij de welzijnssector. Van de leerlingen die de BB/KB hebben gevolgd geeft 36% aan dat zij later in deze sector zouden willen werken tegenover 13% van de leerlingen die op de TL/GL hebben gezeten.

Eerstejaarsleerlingen die van sector zijn veranderd wijken eveneens significant af van de eerstejaarsleerlingen waarbij dit niet het geval is. Bijna één derde (32%) van de leerlingen die aangeven niet te zijn geswitcht van sector wil in de toekomst in de gezondheidszorg werken versus 20% van de leerlingen die wel zijn geswitcht. Bij het werkveld 'administratie' is de verhouding net andersom. Ruim één derde (35%) van de leerlingen die is geswitcht van sector geeft aan te willen werken in de administratie. Bij de leerlingen die niet zijn geswitcht van sector ligt dit percentage op 15%. Blijkbaar is de sector administratie populairder geworden onder de jongeren aangezien diegenen die switchen voornamelijk in dit werkveld willen werken.

Leerlingen die niet zijn geswitcht geven vaker aan in de toekomst in een ander werkveld te willen werken. Van deze leerlingen is nader geanalyseerd of zij de gekozen opleiding willen afmaken en wat hun mening is over hun beroepskeuze. Het grootste deel (59%) van deze leerlingen geeft aan de gekozen opleiding af te willen maken. Bijna één derde (30%) wil toch een andere richting op. Meer dan de helft (51%) van de leerlingen weet al zeker wat ze willen worden. Eén derde (33%) weet dit nog helemaal niet.

Tabel 4.6 Keuze werkveld eerstejaarsleerlingen naar deelname vmbo-Carrousel, gevolgde leerweg en verandering van opleiding, in %

	Deelname vmbo Carrousel		Leerweg*		Geswitcht van sector**	
	Wel n=152	Niet n=199	BB/KB n=165	TL/GL n=134	Ja n=40	Nee n=295
Gezondheidszorg	30	30	28	35	20	32
Welzijnssector	25	28	36	13	18	28
Administratie	17	17	15	20	35	15
Techniek	2	1	1	2	-	2
Horeca, toerisme en voeding	3	3	2	3	5	2
Handel	5	4	3	6	8	4
Uiterlijke verzorging	3	2	3	2	5	2
Groen/landbouw	1	-	1	1	-	1
Anders	14	15	11	18	10	15
Totaal	100	100	100	100	100	100

\* Significant verschil: chi-kwadraat = 0,005; \*\* Significant verschil: chi-kwadraat = 0,030

### Verandering beroepskeuze

In het afgelopen jaar is van drie vijfde (60%) van de geënquêteerde eerstejaars mbo-leerlingen de keuze voor een beroep onveranderd gebleven. Van één vijfde (22%) is de keuze gewijzigd en 18% weet het niet. Ook hier is weer nagegaan of deelname aan een Carrousel, gevolgde leerweg en switchgedrag samenhangen met veranderingen in de beroepskeuze.

Deelnemers aan een vmbo-Carrousel zijn niet (significant) minder vaak van beroepskeuze veranderd dan niet deelnemers (tabel 4.7). Ook de gevolgde leerweg in het vmbo heeft op (verandering van) beroepskeuze geen effect. Hetzelfde geldt voor leerlingen die van sector zijn veranderd.

Tabel 4.7 Beroepskeuze eerstejaarsleerlingen afgelopen jaar naar deelname vmbo-Carrousel, gevolgde leerweg en verandering van opleiding, in %

	Deelname vmbo Carrousel		Leerweg		Geswitcht van sector	
	Wel n=152	Niet n=207	BB/KB n=174	TL/GL n=133	Ja n=40	Nee n=300
Ik ben van keuze veranderd	22	21	22	19	30	21
Mijn keuze is hetzelfde gebleven	53	49	50	53	33	53
Ik ben bevestigd in mijn keuze	7	13	10	11	15	10
Weet niet / geen mening	18	17	18	17	22	16
Totaal	100	100	100	100	100	100

### 4.3 Beroepsoriëntatie

De mbo-leerlingen is gevraagd naar hun beeld van de beroepsmogelijkheden in de sector waar ze later in willen werken. Uit tabel 4.8 blijkt dat het percentage eerstejaars mbo-leerlingen dat een (zeer) goed beeld heeft van de beroepsmogelijkheden iets hoger is onder degenen die destijds aan een vmbo Carrousel hebben deelgenomen (77% versus 73%). Dit verschil is echter onvoldoende om significant te zijn.

Tussen de gevolgde leerweg van de leerlingen is er geen verschil tussen diegenen die BB/KB hebben gevolgd tegenover diegenen die TL/GL hebben gevolgd wat betreft het hebben van een (zeer) goed beeld (beide 77%).

Het beeld van de beroepsmogelijkheden wijkt tussen leerlingen die in het mbo van sector wel of niet zijn veranderd ook niet significant af. Het percentage leerlingen dat van sector is geswitcht en een (zeer) goed beeld van de beroepsmogelijkheden heeft ligt op 81%. Bij de leerlingen die niet zijn geswitcht is het percentage 75%. Dit verschil is echter niet significant.

Tabel 4.8 Beroepsmogelijkheden eerstejaarsleerlingen naar deelname vmbo-Carrousel, in %

	Deelname vmbo Carrousel		Leerweg		Geswitcht van sector	
	Wel n=153	Niet n=208	BB/KB n=174	TL/GL n=135	Ja n=42	Nee n=300
Zeer goed beeld	14	16	14	14	12	17
Goed beeld	63	57	63	63	69	58
Goed noch slecht beeld	14	18	14	15	12	17
Slecht beeld	1	2	2	1	2	2
Zeer slecht beeld	1	-	1	1	-	1
Weet niet / geen mening	6	6	6	7	5	6
Totaal	100	100	100	100	100	100

#### 4.4 Verschillen met vorige meting mbo-leerlingen

In het schooljaar 2008-2009 zijn onder eerstejaars mbo-leerlingen enquêtes afgenomen over de vmbo Carrousel (voor resultaten zie hoofdstuk 4). De resultaten van de enquêtes van het schooljaar 2009-2010 zijn met deze resultaten vergeleken. Significante verschillen tussen beide metingen komen in deze paragraaf aan bod.

##### Verandering opleiding

Van de eerstejaars geënquêteerde leerlingen in het mbo die hebben deelgenomen aan de vmbo geeft in 2008-2009 6% aan van sector te zijn geswitcht (tabel 4.9). In het schooljaar 2009-2010 ligt dit percentage op 16%. Dit betekent dat leerlingen die hebben deelgenomen aan de vmbo Carrousel en zijn geënquêteerd in het schooljaar 2009-2010 vaker zijn geswitcht dan leerlingen die in het schooljaar 2008-2009 zijn geënquêteerd.

Tabel 4.9 Eerstejaarsleerlingen die aan de vmbo Carrousel hebben deelgenomen en switchgedrag naar opleiding, in %

		Opleiding*			
		Schooljaar 2008-2009		Schooljaar 2009-2010	
		n	%	n	%
geswitcht	wel	7	6	23	16
	niet	103	94	123	84
Totaal		110	100	146	100

Significant verschil: chi-kwadraat = 0,021

##### Leerwegen vmbo

Nagegaan is of leerlingen die in het vmbo de Basis- of Kaderberoepsgerichte leerweg (BB/KB) hebben gevolgd in hun switchgedrag op het mbo afwijken van de leerlingen afkomstig van de Theoretische of Gemengde Leerweg (TL/GL) en of hierin een verschil zit wat betreft het meetmoment. Centraal staan de leerlingen die de vmbo Carrousel hebben gevolgd.

Analyses wijzen uit dat er voornamelijk verschillen bestaan bij leerlingen die op het vmbo de Basis- of Kaderberoepsgerichte leerweg (BB/KB) hebben gevolgd. Uit tabel 4.10 blijkt dat de leerlingen die in 2008-2009 een vragenlijst hebben ingevuld significant vaker switchen van sector (21%) dan leerlingen die in het schooljaar 2009-2010 dit hebben gedaan (10%).

In het schooljaar 2008-2009 gaf 9% van de leerlingen die op het vmbo de leerweg BB/KB volgde aan te zijn geswitcht van opleiding. In 2009-2010 ligt dit percentage op 19%. Dit betekent dat de BB/KB-leerlingen die hebben deelgenomen aan de vmbo Carrousel in het schooljaar 2009-2010 vaker switchen van opleiding dan de leerlingen van de vorige meting.

Tabel 4.10 Voormalig BB/KB eerstejaarsleerlingen die wel aan de vmbo Carrousel hebben deelgenomen en switchgedrag naar sector en opleiding, in %

			Sector*				Opleiding**			
			Schooljaar 2008-2009		Schooljaar 2009-2010		Schooljaar 2008-2009		Schooljaar 2009-2010	
			n	%	n	%	n	%	n	%
geswitcht	BB/KB	wel	12	21	9	10	5	9	17	19
		niet	45	79	81	90	51	91	71	81
		Totaal	57	100	90	100	56	100	88	100

\* Significant verschil: chi-kwadraat = 0,062; \*\* Significant verschil: chi-kwadraat = 0,091

Er is een verschil geconstateerd bij leerlingen die op het vmbo de Theoretische of Gemengde Leerweg (TL/GL) hebben gevolgd. In het schooljaar 2008-2009 geeft een kwart (24%) van de leerlingen aan te zijn geswitcht van sector (tabel 4.11). In 2009-2010 geeft één tiende van de geënquêteerde leerlingen dit aan. Voormalige TL/GL leerlingen die in het schooljaar van 2008-2009 een enquête hebben ingevuld geven significant vaker aan te zijn geswitcht van sector ten opzicht van de leerlingen die in het schooljaar 2009-2010 de enquête hebben ingevuld.

Tabel 4.11 Voormalig TL/GL leerlingen die niet aan de vmbo Carrousel hebben deelgenomen en switchgedrag naar sector en opleiding, in %

			Sector*			
			Schooljaar 2008-2009		Schooljaar 2009-2010	
			n	%	n	%
geswitcht	TL/GL	wel	8	24	8	11
		niet	25	76	66	89
		Totaal	33	100	74	100

\* Significant verschil: chi-kwadraat = 0,072

### Loopbaankeuze

Nagegaan is of leerlingen die hebben deelgenomen aan de vmbo Carrousel vaker dan niet-deelnemers aangeven dat zij de gekozen opleiding willen afronden. Dit zou een bevestiging kunnen zijn van de bewustere keuze die zij door deelname aan een Carrousel voor een vervolgopleiding hebben gemaakt. In het schooljaar 2008-2009 geeft 53% van de leerlingen die hebben deelgenomen aan de vmbo Carrousel aan de opleiding te willen afronden (tabel 4.12). In het schooljaar 2009-2010 ligt dit percentage met 57% significant hoger. In 2008-2009 geven meer leerlingen (18%) aan de opleiding op een andere school te willen afronden ten opzichte van 2009-2010 (5%).

Ook bij de leerlingen die niet hebben deelgenomen aan de vmbo Carrousel is een verschil te constateren tussen beide meetmomenten. In het schooljaar 2009-2010 geven ten opzichte van de vorige meting in 2008-2009 meer leerlingen aan de gekozen opleiding te willen afronden en dit te doen op hun huidige school.



Tabel 4.12 Mening eerstejaarsleerlingen vervolgopleiding mbo naar deelname vmbo Carrousel, in %

	Deelname vmbo Carrousel*		Geen deelname aan vmbo Carrousel**	
	Schooljaar 2008-2009 n=114	Schooljaar 2009-2010 n=155	Schooljaar 2008-2009 n=138	Schooljaar 2009-2010 n=208
Wil de gekozen opleiding afronden	53	57	61	67
Wil het afronden maar op andere school	18	5	10	4
Wil toch andere opleiding kiezen	14	19	9	12
Weet niet	13	16	17	12
Anders	3	3	2	4
Totaal	100	100	100	100

\* Significant verschil: chi-kwadraat = 0,013; \*\* Significant verschil: chi-kwadraat = 0,059

In het schooljaar 2008-2009 geeft van voormalige TL/GL leerlingen geeft de helft (50%) van de leerlingen aan de gekozen opleiding te willen afronden, in 2009-2010 gaat het om twee derde (67%, tabel 4.13). Het percentage leerlingen dat de opleiding op een andere school wil afronden op een andere school ligt tijdens de meting van 2008-2009 (22%) ook significant hoger dan tijdens de meting van 2009-2010 (4%).

Tabel 4.13 Mening voormalige TL/GL leerlingen over vervolgopleiding mbo naar schooljaar, in %

	Leerweg TL/GL*	
	Schooljaar 2008-2009 n=103	Schooljaar 2009-2010 n=135
Wil de gekozen opleiding afronden	50	67
Wil het afronden maar op andere school	22	4
Wil toch andere opleiding kiezen	12	12
Weet niet	14	11
Anders	2	6
Totaal	100	100

\* Significant verschil: chi-kwadraat = 0,000

#### *Toekomstig werkveld*

Wanneer de resultaten van de vorige meting (schooljaar 2008-2009) worden vergeleken met de vervolgmeting (schooljaar 2009-2010) is er sprake van verschillen bij leerlingen die op het vmbo aan de Carrousel hebben deelgenomen, de leerweg BB/KB hebben gevolgd en niet zijn gewicht van sector. Leerlingen die de vmbo Carrousel hebben gevolgd geven tijdens de vervolgmeting (2009-2010) minder vaak aan te willen werken in de gezondheidszorg en de welzijnssector ten opzichte van de geënquêteerde leerling in 2008-2009 (tabel 4.14). Zij geven vergeleken met de vorige meting (2008-2009) echter vaker aan te willen werken in de administratie. Dezelfde verdeling zien we bij voormalige BB/KB leerlingen en leerlingen die niet zijn gewicht van sector.

Tabel 4.14 Keuze werkveld eerstejaarsleerlingen naar deelname vmbo-Carrousel, gevolgde leerweg BB/KB en geen verandering van sector, in %

	Deelname vmbo Carrousel*		Leerweg BB/KB**		Niet geswitcht van sector***	
	Schooljaar 2008-2009 n=114	Schooljaar 2009-2010 n=152	Schooljaar 2008-2009 n=174	Schooljaar 2009-2010 n=165	Schooljaar 2008-2009 n=285	Schooljaar 2009-2010 n=295
Gezondheidszorg	40	30	34	28	38	32
Welzijnssector	36	25	42	36	31	28
Administratie	7	17	6	15	8	15
Techniek	4	2	-	1	2	2
Horeca, toerisme en voeding	2	3	3	2	2	2
Handel	1	5	2	3	6	4
Uiterlijke verzorging	-	3	1	3	1	2
Groen/landbouw	-	1	1	1	0	1
Anders	10	14	11	11	12	15
Totaal	100	100	100	100	100	100

\* Significant verschil: chi-kwadraat = 0,009; \*\* Significant verschil: chi-kwadraat = 0,074; \*\*\* Significant verschil: chi-kwadraat = 0,093

## 5. SWITCHGEDRAG EERSTEJAARS MBO-LEERLINGEN 2008-2009

In dit hoofdstuk worden de resultaten gepresenteerd van de leerlingen die in het eerste jaar van het mbo zitten. In het schooljaar 2008-2009 zijn bij 336 eerstejaars mbo-leerlingen enquêtes afgenomen op ROC's in Groningen en Winschoten. Van deze 336 leerlingen hebben 115 leerlingen aangegeven dat zij de vmbo Carrousel hebben gevolgd, 136 leerlingen hebben niet deelgenomen aan de vmbo Carrousel en 85 leerlingen hebben de vraag over deelname aan de vmbo Carrousel niet ingevuld. Nagegaan is deze eerstejaars mbo-leerlingen op het ROC van sector of opleiding zijn veranderd het afgelopen schooljaar. Daarnaast zijn enkele vragen gesteld over hun beroepsoriëntatie.

### 5.1 Verandering opleiding

Van de geënquêteerde leerlingen in het mbo zijn 13% het afgelopen jaar van sector geswitcht. Tussen de leerlingen die wel aan een vmbo Carrousel hebben deelgenomen en leerlingen die dit niet hebben gedaan doet zich hierbij geen verschil voor. Van zowel de experimentele als de controlegroep blijkt 13% van sector te veranderd (tabel 4.1).

Daarnaast kunnen leerlingen binnen een sector van opleiding zijn veranderd. Het percentage leerlingen dat op het vmbo heeft deelgenomen aan een Carrousel is significant lager van studierichting veranderd dan leerlingen die niet aan een Carrousel hebben deelgenomen. Van de leerlingen die wel aan een Carrousel hebben deelgenomen blijkt 6% van opleiding te zijn veranderd tegenover 14% van de leerlingen die niet aan een Carrousel hebben deelgenomen (tabel 5.1).

Tabel 5.1 Leerlingen die wel en niet aan vmbo-Carrousel hebben deelgenomen en switchgedrag naar sector en opleiding, in %

		Sector				Opleiding			
		deelname vmbo Carrousel		geen deelname vmbo Carrousel		deelname vmbo Carrousel		geen deelname vmbo Carrousel	
		n	%	n	%	n	%	n	%
geswitcht	wel	15	13	17	13	7	6	19	14*
	niet	97	87	119	87	103	94	114	86
Totaal		112	100	136	100	110	100	133	100

\* Significant verschil: chi-kwadraat = 0,047

#### Leerwegen vmbo

Nagegaan is of leerlingen die in het vmbo de Theoretische of Gemengde Leerweg (TL/GL) hebben gevolgd in hun switchgedrag op het mbo afwijken van de leerlingen afkomstig van de Basis- of Kaderberoepsgerichte leerweg (BB/KB).

#### BB/KB

Van de leerlingen die de Basis- of Kaderberoepsgerichte leerweg (BB/KB) hebben gevolgd en tevens aan een vmbo Carrousel hebben deelgenomen geeft 21% aan van sector te zijn

veranderd het afgelopen schooljaar (tabel 4.2).<sup>1</sup> Van de leerlingen die de BB/KB leerweg hebben gevolgd op het vmbo, maar niet aan een Carrousel hebben deelgenomen, is 9% van sector veranderd. Dit verschil is onvoldoende groot om statistisch significant te zijn. Het percentage voormalig BB/KB-leerlingen dat binnen de sector van opleiding is veranderd laat geen verschil zien tussen wel of geen deelname aan Carrousel.

### TL

Van de leerlingen die de Theoretische of Gemengde leerweg (TL/GL) hebben gevolgd en aan een vmbo Carrousel hebben deelgenomen geeft 6% aan van sector te zijn veranderd het afgelopen schooljaar. Van de leerlingen die de TL/GL hebben gevolgd op het vmbo, maar niet aan een Carrousel hebben deelgenomen, is een kwart (24%) van sector veranderd. Dit is een significant hoger percentage.

Het percentage voormalig TL-leerlingen dat binnen de sector van opleiding is veranderd laat geen verschil zien tussen wel of geen deelname aan Carrousel.

Tabel 5.2 Voormalig BB/KB en TL/GL leerlingen die wel en niet aan vmbo Carrousel hebben deelgenomen en switchgedrag naar sector en opleiding, in %

			Sector				Opleiding			
			deelname vmbo Carrousel (n = 105)		geen deelname vmbo Carrousel (n = 101)		deelname vmbo Carrousel (n=103)		geen deelname vmbo Carrousel (n=99)	
			n	%	n	%	n	%	n	%
geswitcht	BB/KB	wel	12	21	6	9 <sup>1</sup>	5	9	8	12
		niet	45	79	62	91	51	91	58	88
Totaal			57	100	68	100	56	100	66	100
geswitcht	TL/GL	wel	3	6	8	24*	2	4	3	9
		niet	45	94	25	76	45	96	30	91
Totaal			48	100	33	100	47	100	33	100

<sup>1</sup> Geen significant verschil met de 21% BB/KB leerlingen die wel een Carrousel hebben gevolgd en eveneens zijn veranderd van sector (chi-kwadraat = 0,052); \*significant verschil: chi-kwadraat = 0,020

## 5.2 Loopbaankeuze

De leerlingen die aan een Carrousel hebben meegedaan is gevraagd of het bezoeken van (leer)bedrijven hen heeft geholpen bij de keuze van een opleiding of voor een beroep. Ruim de helft (55%) geeft aan dat de Carrousel hierbij (veel) heeft geholpen. Volgens ruim twee vijfde (45%) heeft de Carrousel niet geholpen bij het maken van een keuze voor een vervolopleiding.

### Bijdrage vmbo Carrousel

Wanneer we naar de leerlingen kijken die van sector of opleiding zijn geswitcht dan blijkt dat van de 15 leerlingen die het afgelopen jaar van sector zijn veranderd een derde (33%) van mening is dat de vmbo Carrousel een bijdrage heeft geleverd aan de keuze voor een vervolopleiding. Van de niet geswitchte leerlingen is 58% van mening dat deelname aan

<sup>1</sup> Niet alle leerlingen hebben in de enquête de vraag naar de in het vmbo gevolgde leerweg beantwoord. In totaal hebben 278 leerlingen deze vraag ingevuld (zie tabel 1.1). Van 206 leerlingen weten we dit eveneens in combinatie met wel of niet deelname aan een vmbo-Carrousel en hun switchgedrag in het mbo tussen sectoren.

de vmbo Carrousel hierbij heeft geholpen. Dit verschil is echter onvoldoende groot om significant te zijn. De leerlingen die binnen de sector van opleiding zijn veranderd verschillen op dit aspect eveneens niet significant van de leerlingen die niet van opleiding zijn veranderd.

Verder is nagegaan of er verschillen zijn naar in het vmbo gevolgde leerwegen. Dit blijkt geen rol te spelen. BB/KB leerlingen verschillen niet significant in hun mening over de bijdrage van het bezoeken van (leer)bedrijven op hun keuze voor een vervolgopleiding van de TL/GL leerlingen.

Tabel 5.3 Mening over bezoeken (leer)bedrijven tijdens vmbo Carrousel en switchgedrag naar sector en opleiding, in %

		Sector		Opleiding	
		geswitcht	niet geswitcht	geswitcht	niet geswitcht
Bezoeken van bedrijven	helpt wel	33	58 <sup>1</sup>	38	56
	helpt niet	67	42	62	44
Totaal		100	100	100	100

<sup>1</sup> Geen significant verschil: chi-kwadraat = 0,068

### Afronden opleiding

Van de mbo-leerlingen wil een ruime meerderheid (70%) de gekozen opleiding afronden. Een beperkt deel hiervan wil wel de gevolgde opleiding afronden, maar wil dit doen op een andere school (13%). Ruim een tiende (11%) wil een andere opleiding kiezen. Hierbij gaat het met name om leerlingen die in het eerste schooljaar op het ROC niet van sector of opleiding zijn veranderd.

Nagegaan is of leerlingen die hebben deelgenomen aan de vmbo Carrousel vaker dan niet-deelnemers aangeven dat zij de gekozen opleiding willen afronden. Dit zou een bevestiging kunnen zijn van de bewustere keuze die zij door deelname aan een Carrousel voor een vervolgopleiding hebben gemaakt. Dat blijkt echter niet het geval te zijn. In tabel 5.4 zijn leerlingen die wel en leerlingen die geen Carrousel hebben gelopen, tegen elkaar afgezet. Hieruit blijkt dat zij niet (significant) van mening verschillen over het afronden van de opleiding die zij hebben gekozen.

De gevolgde leerweg op het vmbo lijkt wel een rol te spelen. Leerlingen die de TL/GL hebben gedaan, geven met name vaker aan dat zij de gekozen opleiding op een andere school willen afronden (22%) dan leerlingen afkomstig van de BB/KB (tabel 5.4). Nagegaan is welke leerlingen dit zijn. Leerlingen die de opleiding op een andere school willen afronden blijken met name in Winschoten een ROC te bezoeken. Van de geënquêteerde leerlingen die aangeven de gekozen mbo-opleiding elders te willen afronden is bijna de helft (48%) afkomstig van Campus Winschoten.

Van de leerlingen die BB/BK hebben gevolgd in het vmbo geeft een vijfde (20%) aan niet te weten of zij als ze nogmaals voor een vervolgopleiding zouden moeten kiezen, weer voor dezelfde opleiding zouden kiezen. Van de leerlingen afkomstig van TL/GL weet 14% dat niet.

Tabel 5.4 Mening vervolgoopleiding mbo naar deelname vmbo-Carrousel, in %

	Deelname vmbo Carrousel		Leerweg*	
	Wel	Niet	BB/KB	TL/GL
Wil de gekozen opleiding afronden	53	61	57	50
Wil het afronden maar op andere school	18	10	9	22
Wil toch andere opleiding kiezen	14	9	13	12
Weet niet	13	17	20	14
Anders	3	2	1	2
Totaal	100	100	100	100

\* Significant verschil: chi-kwadraat = 0,029

### Beroepskeuze

Ongeveer twee derde van de geënquêteerde leerlingen in het mbo geeft aan reeds een duidelijke keuze voor een beroep te hebben gemaakt. De meesten, ongeveer twee vijfde is zeker van hun zaak, maar een enigszins kleiner deel (29%) twijfelt nog. Bij 15% is de aarzeling groter. Zij geven aan tussen meer soorten werk te twijfelen. Verder geeft bijna een vijfde (18%) aan (nog) niet te weten wat voor werk zij later willen gaan doen.

Uit tabel 5.5 blijkt dat het voor twijfels over hun beroepskeuze geen verschil maakt of leerlingen wel of niet aan de vmbo Carrousel hebben deelgenomen.

Tabel 5.5 Mening over beroepskeuze naar deelname vmbo-Carrousel en gevolgde leerweg, in %

	Deelname vmbo Carrousel		Leerweg	
	Wel	Niet	BB/KB	TL/GL
Keuze gemaakt	39	39	36	44
Keuze gemaakt, maar twijfelt nog	29	28	30	22
Twijfelt tussen soorten werk	15	14	12	20
Weet niet	17	20	21	13
Totaal	100	100	100	100

Tevens is nagegaan of de in het vmbo gevolgde leerweg hierbij verschil maakt. Dat blijkt niet het geval. Ook leerlingen die van sector of opleiding zijn veranderd zijn niet zekerder of minder zeker over het beroep dat zij later willen uitoefenen dan leerlingen die niet zijn gewijzigd.

### Toekomstig werkveld

Ruim een derde (36%) van de geënquêteerde leerlingen in het mbo kiest voor de gezondheidszorg als toekomstig werkveld. Een duidelijk tweede werkveld is de welzijnssector, waarvoor iets minder dan een derde kiest (31%). Voor andere werkvelden wordt niet of nauwelijks gekozen, alleen voor administratie kiest nog ongeveer een tiende van deze mbo-leerlingen.

Uit tabel 4.6 blijkt dat deelnemers aan de vmbo Carrousel een vergelijkbare voorkeur voor een toekomstig werkveld hebben als niet deelnemers. Personen die van sector zijn

veranderd wijken hiervan evenmin (significant) af. De gevolgde leerweg lijkt wel samen te hangen met de keuze van een toekomstig werkveld. Dit verschil wordt echter grotendeels verklaart door het relatief grote aantal geënquêteerden leerlingen dat de TL sector Economie heeft gevolgd in het vmbo. Van de geënquêteerde mbo-leerlingen heeft 45% TL sector Economie gevolgd, terwijl dit van de BB/BK-leerlingen 15% is.

Tabel 5.6 Keuze werkveld naar deelname vmbo-Carrousel, gevolgde leerweg en verandering van opleiding, in %

	Deelname vmbo Carrousel		Leerweg*		Geswitcht van sector	
	Wel	Niet	BB/KB	TL/GL	Ja	Nee
Gezondheidszorg	40	34	34	37	26	38
Welzijnssector	36	29	42	17	33	31
Administratie	7	11	6	16	23	8
Techniek	4	2	0	7	2	2
Horeca, toerisme en voeding	2	2	3	0	2	2
Handel	1	8	2	12	5	6
Anders	10	15	13	12	9	13
Totaal	100	100	100	100	100	100

\* Significant verschil: chi-kwadraat = 0,000

### Verandering beroepskeuze

In het afgelopen jaar is van twee derde (66%) van de geënquêteerde mbo-leerlingen de keuze voor een beroep onveranderd gebleven. Van bijna een vijfde (19%) is de keuze gewijzigd en 14% weet het niet. Ook hier is weer nagegaan of deelnam aan een Carrousel, gevolgde leerweg en switchgedrag samenhangen met veranderingen in de beroepskeuze.

Deelnemers aan een vmbo-Carrousel zijn niet (significant) minder vaak van beroepskeuze veranderd dan niet deelnemers (tabel 5.7). Ook de gevolde leerweg in het vmbo heeft op (verandering van) beroepskeuze geen effect. Wel houdt een relatief hoog percentage voormalige TL-leerlingen in het mbo vast aan de eerder gemaakte beroepskeuze (78%). Leerlingen die van sector zijn veranderd geven wel significant vaker aan dat hun beroepskeuze is veranderd. Ruim twee vijfde (44%) is het afgelopen jaar van keuze voor een beroep veranderd, terwijl van de niet geswitchten slechts 16% van beroepskeuze is veranderd. Het switchgedrag hangt derhalve sterk samen met een verandering in beroepskeuze.

Tabel 5.7 Beroepskeuze afgelopen jaar naar deelname vmbo-Carrousel, gevolgde leerweg en verandering van opleiding, in %

	Deelname vmbo Carrousel		Leerweg		Geswitcht van sector*	
	Wel	Niet	BB/KB	TL/GL	Ja	Nee
Ik ben van keuze veranderd	18	25	23	12	44	16
Mijn keuze is hetzelfde gebleven	65	54	57	67	37	63
Ik ben bevestigd in mijn keuze	4	7	5	9	5	7
Weet niet / geen mening	14	15	15	13	14	14
Totaal	100	100	100	100	100	100

\* Significant verschil: chi-kwadraat = 0,001

### 5.3 Beroepsoriëntatie

De mbo-leerlingen is gevraagd naar hun beeld van de beroepsmogelijkheden in de sector waar ze later in willen werken. Uit tabel 5.8 blijkt dat het percentage leerlingen mbo-leerlingen dat een zeer goed beeld heeft van de beroepsmogelijkheden hoger is onder degenen die destijds aan een vmbo Carrousel hebben deelgenomen. Bijna een vijfde (19%) heeft een zeer goed beeld tegenover 13% van de leerlinge die niet aan een vmbo Carrousel heeft meegedaan. Dit verschil is echter onvoldoende om significant te zijn. Het beeld van de beroepsmogelijkheden wijkt tussen leerlingen met verschillen in gevolgde leerwegen in het vmbo en tussen leerlingen die in het mbo van sector zijn veranderd evenmin af.

Tabel 5.8 Beroepsmogelijkheden naar deelname vmbo-Carrousel, in %

	Deelname vmbo Carrousel		Leerweg		Geswitcht van sector	
	Wel	Niet	BB/KB	TL/GL	Ja	Nee
Zeer goed beeld	19	13	13	19	14	15
Goed beeld	57	57	57	54	47	58
Goed noch slecht beeld	15	19	18	18	21	17
Slecht beeld	2	3	1	2	4	1
Weet niet / geen mening	7	9	11	6	14	8
Totaal	100	100	100	100	100	100



## 6. VMBO CARROUSEL SCHOOLJAAR 2007-2008

In totaal hebben in het schooljaar 2007-2008, het tweede jaar van het Carrousel, 277 leerlingen de vragenlijsten ingevuld. Hiervan hebben 178 leerlingen deelgenomen aan Carrousel Breed in Oost-Groningen. Dit Carrousel is in 2008 voor de eerste keer georganiseerd voor leerlingen in de vierde klas van het vmbo. Daarnaast hebben 99 leerlingen van scholen in de gemeente Groningen die aan het Carrousel Stad Groningen 2007-2008 hebben deelgenomen, vragenlijsten ingevuld. Deze leerlingen zitten in de derde klas van het vmbo. Alle leerlingen hebben zowel voorafgaand aan het Carrousel als na afloop een vragenlijst ingevuld.

Uit tabel 6.1 blijkt dat de meeste deelnemers aan de Carrousel Breed de sectoren Economie en Handel (42%) en Zorg en Welzijn (39%) volgen. De deelnemers aan de Carrousel in de Stad Groningen zijn met name afkomstig van de sector Zorg en Welzijn (54%).

Tabel 6.1 Deelname Carrousel Breed Oost-Groningen en Carrousel Stad Groningen 2007-2008 naar vmbo sector

	Oost-Groningen		Stad Groningen	
	n	%	n	%
Zorg en Welzijn	70	39	53	54
Techniek	31	17	12	12
Economie/handel	74	42	34	34
Groen	3	2	-	-
Totaal	178	100	99	100

### 6.1 Loopbaankeuze

Voorafgaand aan de Carrousel kiezen de leerlingen die aan Carrousel Breed hebben deelgenomen met name voor de werkvelden Horeca, Toerisme en Handel (33%), Sport en bewegen (30%) en Administratie/ICT (25%) (tabel 6). Na afloop van de Carrousel zijn deze percentages niet of nauwelijks veranderd. Nog steeds scoren Horeca, Toerisme en Handel (29%), Sport en bewegen (26%) en Administratie/ICT (23%) het hoogst als toekomstig werkveld.

Voor de Carrousel in de stad Groningen is het antwoordpatroon vergelijkbaar, zij het dat de leerlingen vooraf vaker kiezen voor de werkvelden gezondheidszorg (46%), welzijn (32%) en sport en bewegen (45%) (tabel 6.2). Dit verschil hangt uiteraard sterk samen met het hogere percentage leerlingen van de sector Zorg en Welzijn dat aan de Carrousel heeft deelgenomen. Na afloop van de Carrousel zijn de percentages voor de werkvelden sterk gewijzigd. Hierbij is sprake van enige vertekening omdat vermoedelijk niet van alle leerlingen de vragenlijsten zijn geretourneerd die voorafgaand aan de Carrousel zijn ingevuld. Onder de vragenlijsten die na afloop van de Carrousel zijn ingevuld en zijn ontvangen, zijn relatief veel leerlingen die afkomstig zijn uit de sectoren Techniek en Economie/Handel. Hierdoor zijn de percentages voor de werkvelden die meer leerlingen van de sector Zorg en Welzijn trekken onevenredig sterk gedaald, terwijl de werkvelden voor de leerlingen van de sectoren Techniek en Economie/Handel relatief hoge percentages laten zien.

Kijken we naar de rangorde van de meest genoemde werkvelden, dan zijn de verschillen voor en na de Carrousel beperkt.

Tabel 6.2 Werkvelden waarin leerlingen later willen werken, in percentages\*

	Oost-Groningen		Stad Groningen	
	Voor	Na	Voor	Na
Horeca, toerisme en voeding	33	29	35	33
Sport en bewegen	30	26	45	29
Administratie/ICT	25	23	12	14
Groothandel/detailhandel	21	19	18	23
Gezondheidszorg	21	23	46	33
Welzijn	16	16	32	22
Uiterlijke verzorging	16	12	19	13
Bouw- en infratechniek	7	6	4	6
Elektro- en installatietechniek	7	7	4	4
Assisterende beroepen	6	8	6	10
Metaal- en motorvoertuigentechniek	6	7	3	6
Vervoer, transport en logistiek	5	8	0	7
Laboratoriumtechniek	4	4	3	2
Proces- en milieutechniek	2	2	4	7
Anders	19	11	12	11

\* Leerlingen mogen meer dan één antwoord geven, waardoor het totale percentage sommeert tot boven de 100%.

#### Bewustere keuzes

Van de deelnemers aan Carrousel Breed geeft ruim een derde (35%) na afloop van de Carrousel aan in zijn of haar keuze voor een beroep te zijn bevestigd en een kwart (25%) in de keuze voor een vervolgopleiding (tabel 6.3). Daarnaast geeft een ruim meerderheid aan (nog) niet te weten voor welk beroep (60%) en opleiding (70%) zij zullen kiezen. Van de deelnemers aan de Carrousel in de Stad Groningen geeft bijna de helft aan te zijn bevestigd in hun keuze voor een beroep (48%) of opleiding (44%). Ook hier geven relatief hoge percentages aan dit nog niet weten (nog geen beroepskeuze 48% en nog geen keuze voor vervolgopleiding 51%). Een verandering van de keuze komt relatief weinig voor; van de deelnemers aan Carrousel Breed is 6% van keuze veranderd voor zowel beroep als opleiding, terwijl voor de Carrousel in de Stad Groningen 4% respectievelijk 5% van keuze is veranderd.

Tabel 6.3 Mening leerlingen over verandering beroepskeuze na deelname aan Carrousel, in percentages

	Oost-Groningen		Stad Groningen	
	Beroep	Opleiding	Beroep	Opleiding
Ik ben van keuze veranderd	6	6	4	5
Ik ben juist bevestigd in mijn keuze	35	25	48	44
Weet niet/ geen mening	60	70	48	51
Totaal	100	100	100	100

De meeste leerlingen weten na deelname aan de Carrousel nog niet voor welk beroep ze zullen kiezen en welke opleiding zij willen volgen. In een landelijk onderzoek door Neuvel en Van Esch (2008) naar de resultaten van vmbo Carrousel in het schooljaar 2007-2008

zijn vragenlijsten voor en na deelname afgenomen onder in totaal 1.350 leerlingen. Hieruit blijkt dat voorafgaand aan vmbo Carrousel ruim een kwart (26%) vrij zeker is van de beroepsinteresse. Na de Carrousel is dit toegenomen tot 35%. Ruim een kwart (27%) twijfelt en een vijfde (21%) denkt na afloop nog aan meerdere soorten werk. Minder dan een vijfde (17%) weet het helemaal niet. In dit landelijke onderzoek is een opschuiving waar te nemen naar meer zekerheid over de beroepsinteresse na deelname aan vmbo Carrousel.

Van de leerlingen die aangeven dat zij zijn bevestigd in hun beroepskeuze is nagegaan voor welk werkveld zij hebben gekozen. In totaal geven deze 68 deelnemers aan de Carrousel in Oost-Groningen en Stad Groningen aan dat hun beroepskeuze na afloop van de carrousel is bevestigd. Zij blijken met name te kiezen voor de werkvelden: Administratie/ICT (31%); Horeca, toerisme en voeding (25%); Sport en bewegen (24%); en Welzijn (23%). Opvallend is de score onder deze categorie leerlingen voor het werkveld Administratie/ICT. Vergeleken met de keuze van alle deelnemers is dit percentage van de in hun keuze bevestigde leerlingen aanzienlijk hoger. De overige werkvelden scoren echter lager. Hierbij gaat het met name om de werkvelden: Gezondheidszorg, Sport en bewegen; Horeca, toerisme en voeding; en Vervoer, transport en logistiek. Overigens noemen de 'in hun keuze bevestigde'-leerlingen gemiddeld twee werkvelden waarin zij later werkzaam willen zijn. Hun keuze is dan wellicht meer bewust, maar zij hebben vaak meerdere interesses en hebben nog niet allemaal een definitieve keuze gemaakt voor één werkveld. Wel lijken deze leerlingen toe te werken naar een keuze en naar meer zekerheid binnen die keuze.

## 6.2 Beroepsoriëntatie

Tevens is de leerlingen gevraagd of hun beeld van de beroepsmogelijkheden door deelname aan de Carrousel is veranderd. Uit tabel 6.4 blijkt dat van de deelnemers aan Carrousel Breed bijna een derde (31%) aangeeft dat hun beeld (sterk) is verbeterd, terwijl van de deelnemers aan de vmbo Carrousel Stad Groningen bijna drie kwart (74%) dit aangeeft. De beroepsoriëntatie is van ruim twee vijfde (43%) van de leerlingen in Oost-Groningen na afloop van de Carrousel Breed niet gewijzigd, terwijl dit voor slechts 13% geldt voor de deelnemers aan de Carrousel in de Stad Groningen.

Tabel 6.4 Beeld van beroepsmogelijkheden na Carrousel

	Oost-Groningen n	Stad Groningen %
Sterk verbeterd	3	3
Verbeterd	28	71
Verbeterd noch verslechterd	43	13
Verslechterd	3	1
Sterk verslechterd	2	-
Weet niet	21	13
Totaal	100	100

Uit de evaluatie van vmbo Carrousel Breed Oost Groningen, dat door de organisatoren zelf is geëvalueerd, blijkt dat er in de organisatie en uitvoering van de Carrousel een groot aantal verbeteringen mogelijk is. In totaal zijn 21 verbeterpunten genoemd, uiteenlopend van voldoende voorbereidingstijd voor de uitvoering en de voorbereiding van leerlingen op

school tot het beperken van bezoeken van leerlingen aan beroepen binnen hun eigen sector, rekening houdend met arbeidsmarktperspectief en het nut voor de leerlingen.

## 7. VMBO CARROUSEL SCHOOLJAAR 2006-2007

In totaal hebben in het schooljaar 2006-2007 114 een vragenlijst ingevuld. Hiervan hebben 109 leerlingen in de stad Groningen uit de derde klas van het vmbo de vragenlijst voor de voormeting en 95 leerlingen de vragenlijst voor de nameting ingevuld. Van 19 leerlingen is er alleen een voormeting en van 5 leerlingen alleen een nameting, zodat er 90 leerlingen overblijven die zowel de voor- als de nameting hebben ingevuld.

De meeste deelnemers aan de Carrousel volgen de sector Zorg en Welzijn (tabel 6.1). Een gering aantal is afkomstig uit de sector Economie en handel, terwijl een enkeling aangeeft de sector Techniek te volgen.

Tabel 7.1 Carrousel deelname Stad Groningen 2006-2007 naar vmbo sector

	Voor		Na	
	n	%	n	%
Zorg en Welzijn	96	88	81	85
Techniek	-	-	1	1
Economie/handel	5	5	5	5
Niet ingevuld	8	7	8	8
Totaal	109	100	95	100

### 7.1 Loopbaankeuze

Uit tabel 7.2 blijkt dat voorafgaand aan de Carrousel kiezen de leerlingen vooral voor de werkvelden gezondheidszorg (30%) en welzijn (eveneens 30%). Na afloop van de Carrousel is het percentage leerlingen dat aangeeft later in deze werkvelden te willen gaan werken gestegen tot 37% respectievelijk 42%. Dit is met name ten koste gegaan van de initiële keuze voor het werkveld Horeca, toerisme en voeding, waarvoor de belangstelling na afloop van de Carrousel enigszins is afgenomen. Deze afname zal mede samenhangen met het feit dat de meeste leerlingen die de vragenlijst hebben ingevuld de sector Zorg en Welzijn volgen. Voorafgaand heeft een deel van hen een voorkeur voor een baan in de horeca, het toerisme of de voeding. De Carrousel heeft hen echter kennelijk toch overtuigd een beroep te kiezen dat beter aansluit op hun sector Zorg en Welzijn. Koos voorafgaand aan de Carrousel 60% een werkveld in die sector, na afloop is dit gestegen tot 79%.

Tabel 7.2 Werkvelden waarin leerlingen later willen werken\*

	Voor		Na	
	n	%	n	%
Gezondheidszorg	33	30	35	37
Welzijn	33	30	39	42
Uiterlijke verzorging	19	17	13	14
Administratie	1	1	-	-
Horeca, toerisme en voeding	14	13	8	8
Techniek	-	-	1	1
Handel	3	3	2	2
Anders	29	27	24	25

\* Leerlingen mogen meer dan één antwoord geven, waardoor het totale percentage sommeert tot boven de 100%.

De meeste leerlingen (51%) geven aan in hun keuze te zijn bevestigd door hun deelname aan vmbo Carrousel (tabel 7.3). Een minderheid (15%) zegt juist van keuze te zijn veranderd, terwijl een derde (33%) nog niet (zeker) weet voor welk beroep zij zullen kiezen. Geen keuze betekent niet per definitie dat zij geen idee hebben van de opleiding die zij op willen. Tot deze categorie van niet-weters kunnen ook leerlingen behoren die twijfelen over twee of meer opleidingen waarin zij zijn geïnteresseerd. Niet uitgesloten is dat een deel van deze leerlingen nog geen idee heeft welk beroep zij wil uitoefenen.

Tabel 7.3 Mening leerlingen over verandering beroepskeuze na deelname aan vmbo Carrousel

	Na	
	n	%
Ik ben van keuze veranderd	11	15
Ik ben juist bevestigd in mijn keuze	37	51
Weet niet/ geen mening	24	33
Totaal	72	100

## 7.2 Beroepsoriëntatie

Tevens is de deelnemers aan de Vmbo-Carrousel gevraagd of zij een goed of slecht beeld hebben van de beroepsmogelijkheden in de sector Zorg en Welzijn. Drie kwart (75%) van de leerlingen is van mening dat zij een (zeer) goed beeld hebben van de beroepsmogelijkheden (tabel 7.4). Ruim een vijfde (22%) heeft een goed noch slecht beeld. Een beperkt percentage leerlingen (2%) geeft aan een slecht beeld te hebben of zegt dit niet te weten (1%).

Tabel 7.4 Beeld van beroepsmogelijkheden na Carrousel

	Na	
	n	%
Zeer goed beeld	5	5
Goed beeld	66	70
Goed noch slecht beeld	21	22
Slecht beeld	2	2
Weet niet	1	1
Totaal	95	100

## LITERATUUR

- CBS (2008): Jaarboek onderwijs in cijfers 2009. Centraal Bureau voor de Statistiek, Voorburg/ Heerlen.
- CBS (2009): Jaarboek onderwijs in cijfers. Centraal Bureau voor de Statistiek, Voorburg/ Heerlen.
- Neuvel, J. & W. van Esch (2006a): De doorstroom van vmbo naar mbo. Het effect van het beroepsbeeld en de toepassing van de doorstroomregeling op de schoolloopbaan in het mbo. CINOP, 's-Hertogenbosch.
- Neuvel, J. en Esch, W. van (2006b). De doorstroom van vmbo naar mbo in de Lerende Regio Arnhem. CINOP, 's-Hertogenbosch.
- Neuvel, J. en Esch, W. van (2006c). De doorstroom van vmbo naar mbo in de Achterhoek. CINOP, 's-Hertogenbosch.
- Neuvel, J. en Esch, W. van (2006d). De doorstroom van vmbo naar mbo: KAD-scholen. CINOP, 's-Hertogenbosch.
- Neuvel, J. en Esch, W. van (2006e). De doorstroom van vmbo naar mbo: Ecabo. CINOP, 's-Hertogenbosch.
- Neuvel, J. en Esch, W. van (2008). Vmbo Carroussels: bewustere loopbaankeuzes door bedrijfsbezoeken. Een onderzoek naar de parktijk en effectiviteit. CINOP, 's-Hertogenbosch.





