

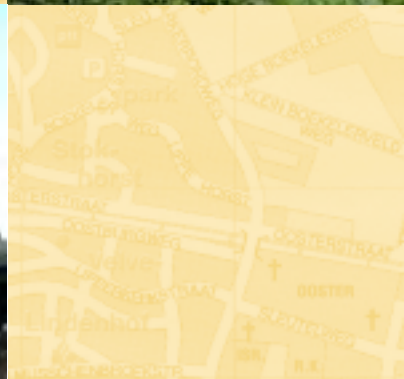
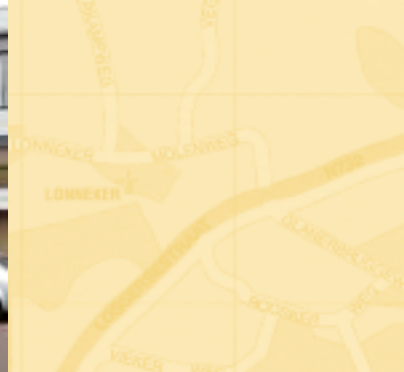
METINGEN 2008 - 2013

Monitor dakloosheid en chronische verslavingsproblematiek Enschede 2014

A. Kruize

B. Bieleman

INTRAVAl
Onderzoek en Advies



1. Inleiding

De wijze waarop de twee centrumgemeenten Almelo en Enschede, de maatschappelijke opvang willen vormgeven, staat beschreven in het Twents Kompas. De aanpak richt zich op het voorkómen van dak- en thuisloosheid, het verminderen van het aantal daklozen, doorstroming naar een zo zelfstandig mogelijk bestaan, het verbeteren van de kwaliteit van leven van de gehele doelgroep en het verminderen van overlast. Het Twents Kompas is een uitwerking van dat deel van de prestatievelden 7, 8 en 9 van de Wet Maatschappelijke Ondersteuning (Wmo) die gezamenlijk het terrein van de maatschappelijke zorg vormen. De vrouwenopvang en huiselijk geweld, ook onderdeel van deze prestatievelden, worden niet meegenomen in het Twents Kompas.

Centrumgemeenten Almelo en Enschede hebben INTRAVAL opdracht gegeven om de doelgroepen uit de prestatievelden 7, 8 en 9 van de Wmo in Enschede en haar regiogemeenten te monitoren. Daarnaast worden in opdracht van WoON de huisuitzettingen in Twente gemonitord. Voor het monitoren worden gegevens verzameld bij de volgende instellingen: Leger des Heils; Humanitas Onderdak Twente (HODT); Jarabee; Tactus Verslavingszorg; politie; woningcorporaties; Mediant; Dimence; Zorggroep Manna; en Regionale Instelling voor Begeleiding op het gebied van Wonen, Werk en Welzijn (RIBW). De verzamelde gegevens worden gepresenteerd in verschillende factsheets. In deze factsheet wordt ingegaan op de **dak- en thuisloosheid**, inclusief de **zwerfjongeren**, de **chronische verslavingsproblematiek** en **bemoeizorg** in Enschede en haar regiogemeenten. In de factsheet Begeleid wonen wordt aandacht besteed aan cliënten die begeleiding bij het wonen en/of bemoeizorg ontvangen, terwijl in de factsheet Huisuitzetting en preventie wordt ingegaan op het aantal huisuitzettingen, de kenmerken en achtergronden van uitgezette huurders en de huurachterstanden. Daarnaast zijn er nog twee andere factsheets, te weten de factsheet Veelplegers Twente waarin de ontwikkelingen van de Twentse veelplegers worden gevolgd en de factsheet Huiselijk geweld Twente waarin aandacht wordt besteed aan de (geregistreerde) verdachten en slachtoffers van huiselijk geweld. Van de factsheets Dakloosheid en chronische verslavingsproblematiek en Begeleid wonen worden voor Almelo en Enschede aparte versies opgesteld.

In deze factsheet wordt de volgende doelgroepen besproken: a. daklozen (personen die in één jaar tijd minimaal tien nachten gebruik hebben gemaakt van de nachtopvang, kortdurende opvang of de crisisopvang); b. thuislozen (personen die gebruik hebben gemaakt van de opvang van een sociaal pension of de 24-uursopvang); c. zwerfjongeren (jongeren die dak- of thuisloos zijn en meerdere problemen hebben); d. opiaatverslaafden (personen die vrijwel dagelijks heroïne en/of methadon gebruiken); e. bemoeizorg.

2. CIMOT (Centrale Intake Maatschappelijke Opvang Twente)

Om meer grip te krijgen op het gebruik van en de in- en uitstroom binnen de maatschappelijke opvang wordt gewerkt met de centrale intake voor maatschappelijke opvang Twente (CIMOT). Hieraan nemen naast de drie grote gemeenten in Twente (waar opvanginstellingen gevestigd zijn, te weten Almelo, Hengelo en Enschede) ook de betrokken instellingen zelf en de RIBW, de Wonne en Tactus Verslavingszorg deel. Het gaat om een intake voor alle Twentse opvangvoorzieningen. Nadat iemand zich gemeld heeft bij een opvanginstelling wordt deze melding doorgegeven aan het CIMOT.

De centrale intake moet bevorderen dat plaatsen in de maatschappelijke opvang toegankelijk zijn voor cliënten die aangewezen zijn op opvang. Tegelijkertijd moet het de doorstroom naar meer structurele huisvesting en begeleiding vergroten. Er wordt op toegezien dat individuele trajectplannen worden opgesteld. Regiobinding speelt hierbij een belangrijke rol, gebleken is dat de kans op een succesvol traject groter is als mensen binding met de regio hebben.

Tabel 1 Achtergrondgegevens CIMOT meldingen 2011, 2012 en 2013

Geslacht	2011		2012		2013	
	N	%	N	%	N	%
Man	425	69	381	72	371	75
Vrouw	195	31	145	28	127	25
Totaal	620	100	526	100	498	100
Herkomst						
Enschede	297	48	320	61	318	64
Hengelo	73	12	32	6	22	4
Regiogemeenten	54	9	40	8	34	7
Enschede						
Almelo	82	13	20	4	23	5
Regiogemeenten Almelo	17	3	5	1	2	0
Overig Nederland	32	5	40	8	34	7
Onbekend	65	10	69	13	65	13
Totaal	620	100	526	100	498	100

- In 2013 staan in totaal 498 personen geregistreerd bij het CIMOT, terwijl in 2011 en 2012 dit aantal met respectievelijk 620 en 526 (beduidend) hoger lag.
- De daling in het aantal geregistreerde personen doet zich met name voor in Almelo (van 82 in 2011 naar 23 in 2013) en Hengelo (van 73 in 2011 naar 22 in 2013). Een verklaring voor de daling in Almelo en Hengelo heeft het CIMOT niet.
- In Enschede is er sprake van een lichte stijging in het aantal bij het CIMOT geregistreerde cliënten van 297 in 2011 naar 318 in 2013.

Uitgezette huurders

Huisuitzetting is één van de oorzaken van dak- en thuisloosheid. Mensen worden door woningcorporaties, particuliere verhuurders, ouders of partner uit huisgezet. Er zijn alleen gegevens bekend van het aantal huisuitzettingen van woningcorporaties.

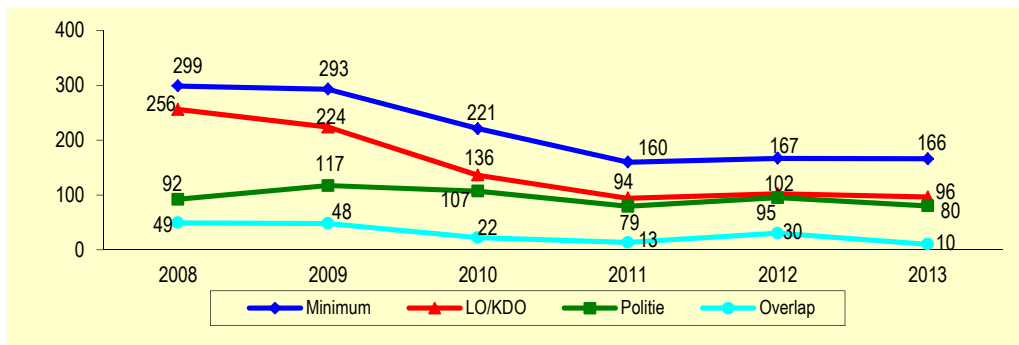
- In 2013 zijn in heel Twente 337 huurders uit hun woning gezet door een woningcorporatie. In 2010, 2011 en 2012 lagen deze aantallen met respectievelijk 270, 267 en 244 huurders iets lager.
- Van de 244 in 2012 uitgezette huurders is nagegaan of zij in 2013 voorkomen in de registraties van de opvangvoorzieningen. Dit blijkt voor vijf personen het geval te zijn: twee bij 24-uursopvangvoorzieningen; één bij de Kortdurende Opvang van het Leger des Heils; één bij het T-team; en één bij TOV.
- Een deel van de overige huurders heeft een nieuwe woning gevonden bij een andere corporatie of andere verhuurder, of is (tijdelijk) bij familie of vrienden gaan wonen. Van het grootste deel is onbekend waar ze zijn gebleven.

3. Daklozen

In totaal hebben 110 personen in Enschede gebruik gemaakt van de maatschappelijke opvang (kortdurende opvang) waarvan 14 mensen minder dan tien nachten. Deze mensen zijn vaak weer vertrokken, voordat een begeleidingstraject goed en wel is gestart. Daarom worden ze verder niet meegerekend. Onder de “daklozen” worden alleen personen meegerekend die in één jaar tijd minimaal tien nachten hebben doorgebracht in de opvang.

Voor het berekenen van het minimum aantal daklozen in Enschede en haar regio gemeenten zijn de personen geselecteerd die in de bestanden van de Laagdrempelige/Kortdurende Opvang (LO/KDO) van het Leger des Heils en de politie (Tobias en BVH) voorkomen (figuur 1).

Figuur 1 Minimum aantal daklozen in Enschede (inclusief regio gemeenten), 2008 – 2013



- In 2013 verblijven in totaal ten minste 166 daklozen in Enschede, hetgeen overeenkomt met het aantal in 2011 (160) en 2012 (167). In de periode 2008-2010 lag het minimum aantal daklozen beduidend hoger, namelijk tussen 221 in 2010 en 299 in 2008.
- Het aantal daklozen dat gebruik maakt van de Laagdrempelige/Kortdurende Opvang is tussen 2009 en 2013 gedaald van 224 in 2009 naar 96 in 2013. Deze daling wordt (mede) veroorzaakt door de verandering van capaciteit. Het aantal plaatsen in de KDO is vanaf oktober 2010 gedaald van 70 naar 25 plaatsen (en zes instroomplaatsen).
- In 2013 hebben in totaal 110 unieke personen gebruik gemaakt van de KDO. In 2011 en 2012 lag dit aantal op respectievelijk 121 en 127.
- Het aantal daklozen dat bekend is bij de politie Enschede is tussen 2008 en 2013 gedaald van 92 naar 80. In 2012 lag dit aantal op 95.
- Van de daklozen die gebruik maken van de kortdurende opvang is in 2013 één op de negen á tien daklozen bekend bij de politie. In 2012 ging het nog om één op de drie. In de jaren daarvoor varieert dit van één op de vijf in 2008 en 2009 tot één op de zeven in 2011.
- Van de 13 daklozen in 2013 in de registraties van de politie met als adres het Leger des Heils komen zes ook in de registraties van het Leger des Heils voor.
- Van de 70 daklozen die wel bekend zijn bij de politie, maar niet bij de KDO komen 11 voor in de registraties van de afdeling sociale verslavingszorg van Tactus. Bij negen van hen staat heroïne als hoofdmiddel geregistreerd, bij één cocaïne en bij eveneens één alcohol. Uit de registraties van Tactus Verslavingszorg blijkt tevens dat geen van deze cliënten beschikt over stabiele huisvesting.
- Van de 59 daklozen die alléén bekend zijn bij de politie loopt de leeftijd uiteen van 23 tot en met 56 jaar, met een gemiddelde leeftijd van 38 jaar. Bij 56 van hen staat Enschede als woonplaats

geregistreerd, terwijl bij één Hengelo vermeld wordt. Alle 59 komen voor in de politiestructuren vanwege overlast, 11 staan daarnaast geregistreerd als verdachte van een misdrijf.

Tabel 2 Leeftijd en geslacht daklozen Enschede, 2010 - 2013

Leeftijd	2010		2011		2012		2013	
	N	%	N	%	N	%	N	%
18 jaar of jonger	5	2	3	2	-	0	1	1
19 - 29 jaar	41	19	21	13	32	19	25	15
30 - 39 jaar	62	28	55	34	53	32	46	28
40 - 59 jaar	96	43	75	47	74	44	83	50
60 jaar of ouder	16	7	6	4	8	5	11	7
Onbekend	1	1	-	0	-	0	-	0
Totaal	221	100	160	100	167	100	166	100
Geslacht								
Man	195	88	131	82	123	74	137	83
Vrouw	26	12	29	18	44	26	29	17
Totaal	221	100	160	100	167	100	166	100

- In 2013 is 83% van de daklozen in Enschede een man. In 2010, 2011 en 2012 lag dit percentage op respectievelijk 88%, 82% en 74% (tabel 2).
- De gemiddelde leeftijd van de daklozen in Enschede ligt in 2013 op 42 jaar. In 2010 en 2011 lag dit gemiddelde op 41 jaar, terwijl in 2012 de gemiddelde leeftijd 40 jaar bedroeg.
- In 2013 hebben drie daklozen deelgenomen aan het sociaal activeringsproject Kettingreactie van Stichting Surplus. In totaal hebben in 2013 61 personen aan dit project deelgenomen, terwijl 45 personen hebben deelgenomen aan het project Urwerk eveneens van Stichting Surplus.¹

Winternoodnachttopvang

Van 13 november 2013 t/m 16 april 2014 was tijdens de vorst de winternoodnachttopvang in Enschede geopend, in totaal 103 nachten. Deze noodopvang had een minimale capaciteit van 15 bedden, die indien nodig kon worden uitgebreid. In december 2013 is een inwoner van Enschede (die buiten sliep) overleden. Naar aanleiding van dit tragische feit heeft de gemeente Enschede besloten een tussentijdse beleidswijziging van de winternoodnachttopvang in te voeren. Deze tussentijdse beleidswijziging heeft onder meer geleid tot oneigenlijk gebruik van de winternoodnachttopvang. Zo maakten cliënten met een lopend traject in de reguliere opvang gebruik van de noodopvang omdat deze gratis is. Daarnaast zochten instellingen niet altijd naar een adequate oplossing, maar stuurden mensen waar ze geen oplossing voor hadden door naar de winternoodnachttopvang.

- Uit de ontvangen gegevens van de Winternoodnachttopvang blijkt dat 68 unieke personen in de winter van 2013/2014 gebruik hebben gemaakt van deze voorziening. Het aantal nachten dat zij daar hebben doorgebracht loopt uiteen van één (19 personen) tot en met 66 (één persoon). Het gemiddeld aantal nachten ligt op tien.
- Van de 68 unieke personen die gebruik hebben gemaakt van de Winternoodopvang, komen zeven tevens voor in de registratie van de KDO van het Leger des Heils, terwijl zes voorkomen in de registraties van de afdeling sociale verslavingszorg van Tactus en twee in de 24-uursopvang

¹ Van de deelnemers aan het project Urwerk zijn voor het geanonimiseerd koppelen van bestanden niet alle benodigde gegevens bekend waardoor niet is na te gaan hoeveel daklozen hebben deelgenomen aan het project Urwerk.

van HODT. Het merendeel (79%; 54 personen) is niet bekend bij de opvangvoorzieningen voor daklozen. Tien zijn overigens wel bekend bij de politie.

- Er is een groep van 20 personen die veelvuldig gebruik heeft gemaakt van de winter-noodnachtopvang.

Conclusies

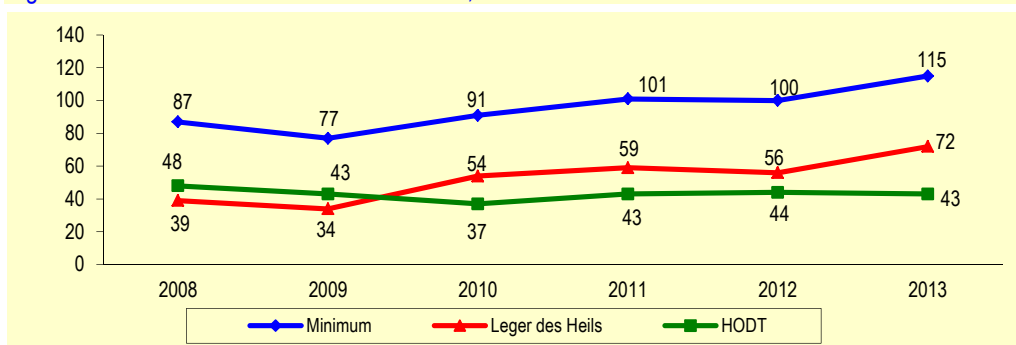
- Het aantal daklozen in Enschede ligt in 2013 op minimaal 166. Dit aantal komt overeen met het aantal in de jaren 2011 en 2012, terwijl het aantal daklozen in 2010 met 221 beduidend hoger lag.
- Het aantal daklozen dat gebruik maakt van de Laagdrempelige/Kortdurende Opvang is gedaald van 224 in 2009 naar 96 in 2013.
- Het aantal daklozen dat bekend is bij de politie Enschede is tussen 2008 en 2013 gedaald van 92 naar 80.

4. Thuislozen

Onder thuislozen worden personen verstaan die gebruik hebben gemaakt van de opvang van een sociaal pension of 24-uursopvang. Voor het berekenen van het minimum aantal thuislozen in centrumgemeente Enschede is gebruik gemaakt van de gegevens van LIBW van het Leger des Heils en de 24-uursopvang van HODT in Enschede (figuur 2). De 24-uursopvang van het Leger des Heils is van karakter veranderd. De mensen die hier verblijven zijn inmiddels allemaal geïndiceerd voor een beschermde woonplek. Zij wachten op de komst van het nieuwe wooncomplex aan de Zenderenbrink.

- In 2013 verblijven in totaal ten minste 115 thuislozen in Enschede. In 2011 en 2012 lag dit aantal respectievelijk op 101 en 100, terwijl het aantal in de jaren daarvoor (nog) lager lag (87 in 2008, 77 in 2009 en 91 in 2010; figuur 2).
- Het aantal thuislozen dat gebruik maakt van de opvang van HODT varieert tussen 2008 en 2013 van 37 in 2010 tot 48 in 2008. In 2013 ligt het aantal op 43.
- De gemiddelde verblijfsduur bij HODT varieert van 161 dagen in 2008 tot 240 dagen in 2010. In 2013 ligt de gemiddelde verblijfsduur op 219 dagen.

Figuur 2 Minimum aantal thuislozen in Enschede, 2008 – 2013



- Het aantal personen dat gebruik heeft gemaakt van de 24-uursopvang van het Leger des Heils is toegenomen van 39 in 2008 naar 72 in 2013. Deze toename is vooral te verklaren doordat 50 kortdurende opvangplaatsen aan de Molenstraat zijn omgezet in 24 plaatsen beschermd wonen, waardoor voor 24 mensen uit de Kortdurende Opvang een stabiele woonsituatie is gecreëerd. In

2013 is het sociaal pension De Borgh aan de C.J. Snuijstraat (30 plaatsen) gesloten en zijn de 24 cliënten uitgestroomd naar de woonvoorziening (beschermde wonen) aan de Leliestraat/Minkmaatstraat.

- In 2013 komen acht van de 115 thuislozen voor in de registraties van de politie.
- In 2013 behoort de helft (49%) van de thuislozen tot de leeftijdscategorie 40 tot en met 59 jaar, terwijl ruim een vijfde (21%) tussen de 30 en 39 jaar is (tabel 3).
- Doordat een groot deel van de thuislozen wacht op een woning in één van de te realiseren wooncomplexen is het percentage dat langer dan een jaar in de opvangvoorziening verblijft toegenomen van 36% in 2008 naar 53% in 2012 en 52% in 2013. Hierdoor konden ook minder nieuwe cliënten worden opgenomen. Een andere verklaring voor de langere verblijfsduur is de toename van het aantal cliënten bij het LIBW van het Leger des Heils, waar cliënten langer mogen verblijven.

Tabel 3 Leeftijd en verblijfsduur thuislozen Enschede, 2008 - 2013

Leeftijd	2008		2009		2010		2011		2012		2013	
	n	%	n	%	n	%	n	%	n	%	n	%
18 jaar of jonger	2	2	4	5	1	1	-	0	-	0	-	0
19 - 29 jaar	14	16	12	16	9	10	14	14	13	13	14	12
30 - 39 jaar	21	24	27	35	27	30	27	27	21	21	24	21
40 - 59 jaar	39	45	26	34	38	42	41	41	50	50	56	49
60 jaar of ouder	10	11	8	10	16	18	19	19	16	16	21	18
Onbekend	1	1	-	0	-	0	-	0	-	0	-	0
Totaal	87	100	77	100	91	100	101	100	100	100	115	100
Verblijfsduur												
< 3 maanden	18	21	10	13	17	19	19	19	20	20	8	7
3 – 6 maanden	15	17	12	16	29	32	12	12	11	11	26	23
6 – 12 maanden	23	26	24	31	17	19	17	17	16	16	21	18
> 12 maanden	31	36	31	40	28	31	53	52	53	53	60	52
Totaal	87	100	77	100	91	100	101	100	100	100	115	100

Vanaf 2011 zijn tevens gegevens aangeleverd over de problematiek en de leefsituatie voorafgaand aan de plaatsing in de 24-uursopvang.

- Uit tabel 4 blijkt dat bijna een vijfde tot een kwart (23% in 2011, 22% in 2012 en 17% in 2013) kampt met verslavingsproblemen, terwijl rond de helft (43% in 2011, 53% in 2012 en 45% in 2013) psychosociale problemen heeft.
- Voor 2013 is nagegaan in hoeverre er sprake is van financiële problemen. Dit blijkt bij ongeveer de helft van de cliënten inderdaad te spelen.

Tabel 4 Problematiek en voorgaande leefsituatie thuislozen Enschede, 2011, 2012 en 2013

Problematiek	2011		2012		2013	
	n	%	n	%	n	%
Verslaving	23	23	22	22	20	17
Psychosociaal	44	43	53	53	52	45
Psychiatrisch	30	30	19	19	27	23
Overig	4	4	6	6	10	9
Onbekend	-	0	-	0	6	5
Totaal	101	100	100	100	115	100

- In 2013 hebben drie thuislozen deelgenomen aan het sociaal activeringsproject Kettingreactie van Stichting Surplus.

Hengelo

Ook in Hengelo heeft HODT een sociaal pension, behorend bij de capaciteit gefinancierd vanuit centrumgemeente Enschede.

Tabel 5 Cliënten sociaal pension HODT Hengelo, 2009 - 2013

Leeftijd	2009		2010		2011		2012		2013	
	n	%	n	%	n	%	n	%	n	%
18 jaar of jonger	7	15	8	22	3	8	-	0	-	0
19 - 29 jaar	11	24	15	42	19	50	16	40	13	32
30 - 39 jaar	17	37	7	19	9	24	9	23	9	23
40 - 59 jaar	9	20	5	14	5	13	14	35	12	30
60 jaar of ouder	1	2	1	3	1	3	1	2	6	15
Onbekend	1	2	-	0	1	3	-	0	-	0
Totaal	46	100	36	100	38	100	40	100	40	100
Geslacht										
Man	31	67	23	64	30	79	34	85	34	85
Vrouw	15	33	13	36	8	21	6	15	6	15
Totaal	46	100	36	100	38	100	40	100	40	100

- Tussen 2009 en 2013 is het aantal personen dat gebruik heeft gemaakt van het sociaal pension in Hengelo gedaald van 46 in 2009 naar 40 in 2013 (tabel 5). Een mogelijke verklaring voor deze daling is de toename in het aantal verblijfsdagen van gemiddeld 135 in 2009 naar 176 in 2013. In 2012 lag het gemiddeld aantal verblijfsdagen echter nog hoger, namelijk op 253. In 2013 is bij zes personen de verblijfsduur langer dan negen maanden, in 2012 geldt dit nog voor 14 personen.
- In 2013 behoort drie tiende (30%) tot de leeftijdscategorie 40 tot en met 59 jaar, terwijl in 2009 ruim een tiende (13%) tot deze leeftijdscategorie behoorde. De gemiddelde leeftijd is dan ook gestegen van 32 jaar in 2009 (en 2011) naar 40 jaar in 2013.
- Het percentage mannen is gestegen van 67% in 2009 naar 85% in 2013 (en 2012).

Conclusies

- Het minimum aantal thuislozen in Enschede is tussen 2008 en 2013 gestegen van 87 naar 115.
- De verblijfsduur in de opvangvoorzieningen neemt toe. In Enschede is het deel dat langer dan een jaar verblijft gestegen van 36% in 2008 naar 52% in 2013. Officieel zou de maximale verblijfsduur in een opvangvoorziening negen maanden moeten zijn.
- In Hengelo is de gemiddelde leeftijd van de thuislozen gestegen van 32 jaar in 2009 naar 40 jaar in 2013.

5. Zwerfjongeren

Zwerfjongeren zijn jongeren die dakloos of thuisloos zijn en meerdere problemen hebben. Ook de jongeren (vanaf 14 jaar) die zonder hun ouders in de opvang verblijven vallen onder deze definitie.

Preventie

In het kader van preventie zijn HODT en Jarabee samen met het Regionaal Opleidingen Centrum (ROC) eind 2011 in Enschede gestart met het project Kamer-Raad, een woon-werk-leer thuis voor studenten of leerlingen in Twente. Jongeren komen in aanmerking als zij door omstandigheden thuis belemmerd worden om hun opleiding goed af te ronden. In totaal zijn er circa 40 plekken, verdeeld over twee locaties in Enschede (32) en één locatie in Almelo (8). Studenten of leerlingen die bij Kamer-Raad wonen hebben een eigen kamer met gebruik van gemeenschappelijke voorzieningen (keuken en sanitair). Ze krijgen een persoonlijke begeleider die hen ondersteunt (maximaal 2 uur per week) in het zelfstandig wonen, leren en werken. Jongeren worden aangemeld door het loopbaancentrum van het ROC en krijgen ook vanuit het ROC een contactpersoon. In 2013 en 2012 hebben in totaal 45 jongeren in Enschede gebruik gemaakt van Kamer-Raad. Het merendeel (30 in 2013 en 31 in 2012) behoort tot de leeftijdscategorie 18-20 jaar.

Zwerfjongeren

In tabel 6 wordt een overzicht gegeven van het aantal zwerfjongeren in Enschede en haar regiogemeenten.

Tabel 6 Zwerfjongeren Enschede, 2009 - 2013

	Enschede	Hengelo	Regiogemeenten	Totaal
2009	156	52	6	214
2010	140	59	21	220
2011	130	48	5	183
2012	90	31	12	133
2013	112	26	8	146

- Het aantal zwerfjongeren in Enschede en haar regiogemeenten bedraagt in 2013 minimaal 146: 112 in Enschede, 26 in Hengelo en 8 in de regiogemeenten (tabel 6).
- Het minimum aantal zwerfjongeren is tussen 2009 en 2013 in Enschede aanzienlijk gedaald. Wel is er ten opzichte van 2012 sprake van een lichte stijging van 133 naar 146.
- De schommelingen in het aantal zwerfjongeren in Hengelo komen met name door het wisselend aantal jongeren dat jaarlijks gebruik maakt van opvangvoorzieningen voor volwassenen. Dit aantal loopt uiteen van 5 in 2013 tot 26 in 2010 (tabel 7).

Tabel 7 Zwerfjongeren Enschede naar instelling, 2009 - 2013

	Enschede					Hengelo				
	2009	2010	2011	2012	2013	2009	2010	2011	2012	2013
T-team	105	104	61	72	74	35	28	24	19	20
TOV	68	48	38	39	41	4	5	1	1	5
KmK	15	13	13	8	5	-	-	-	-	1
Overig*	10	5	18	1	4	13	26	23	11	5

	Regiogemeenten					Totaal				
	2009	2010	2011	2012	2013	2009	2010	2011	2012	2013
T-team	6	15	4	7	4	146	147	89	103	98
TOV	-	5	1	6	5	72	58	40	46	51
KmK	-	1	-	1	-	15	14	13	9	6
Overig*	-	-	-	-	-	23	31	41	12	9

* Het gaat hier om opvangvoorzieningen voor volwassenen.

- De verhouding man-vrouw verandert nauwelijks; in alle jaren is het merendeel (61% in 2010; 57% in 2011; 56% in 2012; 63% in 2013) man (tabel 8).

- Het percentage zwerfjongeren dat behoort tot de leeftijdscategorie 21-22 jaar is tussen 2010 en 2013 gestegen van 51% naar 62%.

Tabel 8 Leeftijd en geslacht zwerfjongeren Enschede, 2010 - 2013

Leeftijd	2010		2011		2012		2013	
	n	%	n	%	n	%	n	%
< 19 jaar	37	17	32	17	12	9	9	6
19 - 20 jaar	70	32	85	46	49	37	46	32
21- 22 jaar	113	51	66	36	72	54	91	62
Totaal	220	100	183	100	133	100	146	100
Geslacht								
Man	134	61	105	57	74	56	92	63
Vrouw	78	35	59	32	59	44	54	37
Onbekend	8	4	19	10	-	0	-	0
Totaal	220	100	183	100	133	100	146	100

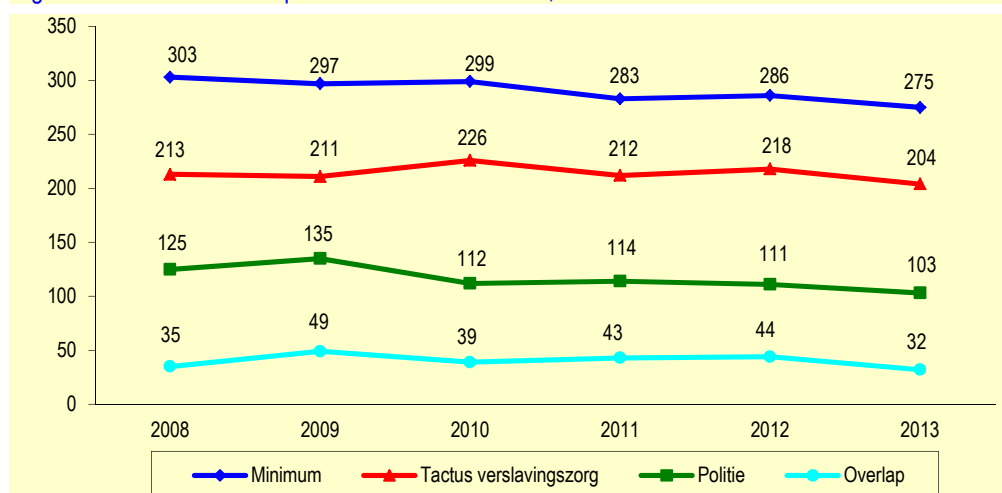
Conclusies

- Het aantal zwerfjongeren dat bekend is bij de instellingen is in Enschede en haar regiogemeenten tussen 2009 en 2013 gedaald van 214 naar 146. In 2012 lag het aantal zwerfjongeren nog iets lager, namelijk op 133.
- De leeftijd van de zwerfjongeren is gestegen: in 2010 behoorde de helft tot de leeftijdscategorie 21-22 jaar, terwijl dat in 2013 is gestegen naar bijna twee derde. Het deel dat jonger is dan 19 jaar is daarentegen gedaald van 17% in 2010 naar 6% in 2013.

6. Chronische verslaafden

Op basis van de gegevens van de politie (HKS²) en de verslavingszorg (Tactus Verslavingszorg) is het minimum aantal (ofwel het geregistreerde aantal) opiaatverslaafden berekend (zie figuur 3).

Figuur 3 Minimum aantal opiaatverslaafden Enschede, 2008 - 2013



² In het Herkenningssysteem (HKS) zijn de processen-verbaal opgenomen. Uit dit systeem zijn de verdachten met gevarenclassificatie "harddrugsverslaafd" geselecteerd.

Opiaatverslaafden gebruiken (vrijwel) dagelijks heroïne en/of methadon. Methadon is een medicijn dat door artsen wordt voorgeschreven als vervanging van heroïne. In figuur 3 zijn de ontwikkelingen tussen 2008 en 2013 in het minimum aantal opiaatverslaafden voor Enschede weergegeven.

- Het minimum aantal opiaatverslaafden is tussen 2008 en 2013 redelijk stabiel; het aantal varieert van 275 in 2013 tot 303 in 2008 (figuur 3).
- Sinds 2008 is het aantal opiaatverslaafden dat bekend is bij de drugshulpverlening redelijk stabiel en ligt rond de 200.
- Van de 204 Enschedese cliënten van Tactus verslavingszorg in 2013 nemen 21 deel aan het programma heroïneverstrekking onder medisch toezicht.
- Het aantal opiaatverslaafden dat bekend is bij zowel de politie als bij Tactus verslavingszorg varieert van 32 (in 2007 en 2013) tot 49 (in 2009).
- Het percentage cliënten van Tactus dat niet bekend is bij de politie, loopt uiteen van 77% in 2009 tot 84% in 2008 en 2013.
- In 2013 zijn 63 personen alleen bij de politie bekend als drugsgebruiker, terwijl ze (volgens de registraties) geen contact hebben met Tactus verslavingszorg of één van de overige instellingen. In 2011 en 2012 lag dit aantal op respectievelijk 71 en 108. Wellicht is het mogelijk dat de politie hierover informatie uitwisselt met Tactus c.q. dat er samenwerkingsafspraken worden gemaakt.
- Naast deze opiaatverslaafden komen in 2013 in het registratiesysteem van de afdeling sociale verslavingszorg van Tactus verslavingszorg 91 personen voor waarbij cocaïne als eerste middel staat geregistreerd, 59 met cannabis als eerste middel en twee met GHB. In 2011 en 2012 lagen deze aantallen op respectievelijk 86 en 91 cocaïnegebruikers, 69 en 39 cannabisgebruikers en vier en één GHB-gebruikers.

Conclusies

- Het aantal opiaatverslaafden is in Enschede tussen 2008 en 2013 licht gedaald.
- Een beperkt deel van de opiaatverslaafden is bekend bij zowel de verslavingszorg als de politie.
- Het aantal cliënten bij de afdeling sociale verslavingszorg van Tactus Verslavingszorg waarbij cannabis als hoofdmiddel staat geregistreerd is tussen 2011 en 2012 gedaald van 69 naar 39. In 2013 is dit echter weer gestegen naar 59.

7. Bemoeizorg

In deze paragraaf wordt ingegaan op de cliënten van de bemoeizorg. Kenmerkend voor de bemoeizorg cliënten is dat zij veelal niet uit zichzelf om hulp vragen, het gaat om zogenoemde zorgmijders. De volgende instellingen bieden bemoeizorg aan deze zorgmijders: Mediant (jeugd, volwassenen en ouderen); Tactus Verslavingszorg (jeugd en volwassenen); Jarabee (T-team); en GGD (vervuiling en daklozen spreekuur).

In tabel 9 wordt een overzicht gegeven van het aantal cliënten dat bemoeizorg ontvangt in Enschede, Hengelo en overige regiogemeenten.

Tabel 9 Aantal cliënten bemoeizorg, 2010 - 2013

	2010			2011			2012			2013		
	N	%	Per 1.000 inwoners	N	%	Per 1.000 inwoners	N	%	Per 1.000 inwoners	N	%	Per 1.000 inwoners
Enschede	510	62	3,3	645	60	4,1	517	62	3,3	452	62	2,8
Hengelo	143	17	1,8	212	20	2,6	144	17	1,8	136	19	1,7
Regio-gemeenten	165	21	1,0	217	20	1,4	178	21	1,1	136	19	0,8
Totaal	818	100	2,1	1074	100	2,7	839	100	2,1	724	100	1,8

- Het aantal cliënten dat bemoeizorg ontvangt is tussen 2010 en 2013 gedaald van 818 naar 724, een daling van 11% (tabel 9). In 2011 lag het aantal met 1.074 het hoogst.
- De grootste daling doet zich voor in de regiogemeenten: het aantal bemoeizorg cliënten is hier gedaald met 20% (van 165 naar 136). In Enschede is er sprake van een daling van 11% (510 naar 452).

Tabel 10 Aantallen en kenmerken cliënten bemoeizorg, 2010 - 2013

	Aantal				Gemiddelde leeftijd				Percentage man			
	2010	2011	2012	2013	2010	2011	2012	2013	2010	2011	2012	2013
Mediant - jeugd	129	130	33	19	21	21	20	20	53	53	39	68
Mediant- volwassenen	244	365	192	192	42	41	40	44	65	62	59	69
Mediant- ouderen	45	68	24	47	74	75	74	74	47	62	46	60
Tactus – jeugd Enschede	154	196	199	176	21	20	21	20	83	72	72	69
Tactus – volwassenen Enschede	215	212	212	161	47	48	49	41	73	76	76	77
GGD – inloopspreekuur daklozen*	-	33	27	32	-	34	41	41	-	n.b.	78	78
T-team Enschede	104	96	139	134	22	22	23	23	62	64	67	65
T-team Hengelo	34	30	45	20	21	22	22	22	63	60	49	70
Totaal	818	1074	839	724	35	36	35	35	73	66	66	69

* Deze gegevens zijn pas vanaf 2011 in de Monitor opgenomen.

- De daling van het aantal bemoeizorgcliënten tussen 2012 en 2013 komt met name door een afname van het aantal cliënten van Tactus Verslavingszorg afdeling bemoeizorg voor volwassenen (tabel 10). Een mogelijke verklaring hiervoor is dat de afdeling bemoeizorg van Tactus Verslavingszorg vanuit ketenprojecten zich meer op veldwerk en groepen heeft gericht.
- De gemiddelde leeftijd van de volwassen cliënten varieert in 2013 tussen 41 en 44 jaar. Bij de jeugdige cliënten varieert de gemiddelde leeftijd tussen 20 en 23 jaar.
- Het merendeel van de cliënten die bemoeizorg ontvangen is een man; 73% in 2010, 66% in 2011 en 2012 en 69% in 2013.

Problematiek

In tabel 11 is de problematiek (voor zover bekend) van de bemoeizorg cliënten weergegeven.

Tabel 11 Problematiek cliënten bemoeizorg, 2010 - 2013

Problematiek	2010		2011		2012		2013	
	N	%	N	%	N	%	N	%
Verslaving	433	53	504	47	520	62	338	47
Huisvesting	147	18	214	20	209	25	187	26
Psychisch	188	23	279	26	100	12	114	16
Gedrag	49	6	97	9	25	3	66	9
Schulden	2	0	11	1	-	0	-	0
Overig	16	2	11	1	16	2	19	3
Onbekend	73	9	96	9	50	6	46	6

- In 2013 kampt bijna de helft (47%) met verslavingsproblemen, in 2012 ging het nog om bijna twee derde (62%). Het deel met psychische problemen is van een kwart (23% in 2010; 26% in 2011) gedaald naar ruim een tiende (12% in 2012) en vervolgens weer gestegen naar een kwart (26% in 2013).
- De afname van het aantal cliënten met een verslavingsprobleem (van 520 naar 338, een afname van 35%), is terug te vinden in de daling van het aantal bemoeizorgcliënten van Tactus Verslavingszorg.
- Het deel met schuldenproblematiek is in alle vier de jaren zeer klein. Dit komt mogelijk doordat deze problematiek vaak pas later in beeld komt. De aanleiding voor bemoeizorg is meestal andersoortige problematiek, zoals verslaving en huisvesting.

Overlap

Cliënten die zorg mijden komen soms gedurende een jaar bij meer dan één instelling in beeld. Om zicht te krijgen op de overlap en het aantal unieke personen zijn de door de instellingen verstrekte gegevens met elkaar gekoppeld en verwerkt in één geanonimiseerd databestand. Indien een persoon bij meerdere instanties bekend is, zijn deze dubbelingen in het gekoppelde bestand verwijderd. Wat overblijft is een bestand met (geanonimiseerde) unieke personen en de contacten die zij hebben met de verschillende instellingen.

- In alle jaren is het overgrote deel (93% in 2010 en 2013; 92% in 2011; 97% in 2012) van de personen die bemoeizorg ontvangen bij slechts één instelling bekend (tabel 12).

Tabel 12 Bekendheid naar aantal instellingen, 2010 - 2013

	2010		2011		2012		2013	
	N	%	N	%	N	%	N	%
1 instelling	760	93	988	92	813	97	675	93
2 instellingen	57	7	75	7	25	3	46	7
3 instellingen	1	0	11	1	1	0	3	0
Totaal	818	100	1.074	100	839	100	724	100

- Bij een beperkt deel (7% in 2010 en 2013, 8% in 2011 en 3% in 2012) zijn meerdere (twee of drie) instellingen betrokken bij de bemoeizorg.
- De overlap tussen de instellingen c.q. afdelingen is vrij gering. De grootste overlap doet zich voor bij Mediant-volwassenen en bemoeizorg volwassenen van Tactus Verslavingszorg: van de 192 volwassenen die contact hebben met Mediant komen 23 eveneens voor bij Tactus

Verslavingszorg. De verklaring hiervoor is dat bij een vermoeden van psychiatrische problematiek bemoeizorg van Mediant wordt ingeschakeld door Tactus Verslavingszorg.

Overlap maatschappelijke opvang

Ook in de maatschappelijke opvang ontvangen cliënten bemoeizorg. Soms voorafgaand aan plaatsing, soms om samen met de opvanginstelling te achterhalen met welke problematiek de cliënt kampt. Om een beeld te krijgen van de omvang zijn de gegevens van bemoeizorg 2013 tevens, op geanonimiseerde wijze, gekoppeld met de bestanden van instellingen voor maatschappelijke opvang, zoals Kortdurende Opvang (KDO) en 24-uursvoorziening (LIBW) van het Leger des Heils en de nachtopvang, 24-uursopvang, Twentse Opvangvoorziening (TOV) en Kamers met Kansen (KmK) van HODT.

Tabel 13 Overlap instellingen maatschappelijke opvang met instellingen voor bemoeizorg, 2013

	LdH-LIBW	LdH-KDO	HODT-24uurs	TOV
Overlap	6	9	11	18

- De overlap met TOV en de 24-uuroppvangvoorziening van HODT is met respectievelijk 18 en 11 het hoogst, gevolgd door de KDO van het Leger des Heils (9) (tabel 13).
- De overlap met LIBW van het Leger des Heils is met zes vrij gering.

Overlap politie

Om een beeld te krijgen van de overlastgevende en criminele activiteiten van de cliënten bemoeizorg, is een anonieme koppeling gemaakt met gegevens van de politie. Van de 724 cliënten die in 2013 op enig moment bemoeizorg hebben ontvangen, komen vijf voor in de politieregistraties als verdachte. Daarnaast zijn 12 personen bij de politie bekend vanwege overlast op het gebied van alcohol en/of drugs.

Conclusies

- Het aantal cliënten dat bemoeizorg ontvangt is gedaald. De grootste daling doet zich voor in de regio's van Enschede (een daling van 20%).
- Het zijn voornamelijk mannen die bemoeizorg ontvangen.
- In alle jaren is het overgrote deel van de cliënten bekend bij één instelling, bij een beperkt deel zijn meerdere instellingen betrokken bij de bemoeizorg.

BIJLAGE

1. Landelijke definities

In de door de centrumgemeenten opstelde kompassen zijn voor de landelijke vergelijkbaarheid en monitoring een aantal definities opgesteld. Deze definities wijken enigszins af van de definities die in deze factsheet worden gehanteerd. Het gaat hierbij om de definities van de volgende groepen: dreigend daklozen; feitelijk daklozen; residentieel daklozen; en zwervjongeren. Hieronder worden voor de volledigheid de landelijke definities weergegeven.

Dreigend daklozen

Dreigend daklozen zijn personen die dreigen dakloos te worden als gevolg van huisuitzetting, ontslag uit detentie of beëindiging van verblijf in een zorginstelling. Ook personen die woonbegeleiding ontvangen, maar zonder deze begeleiding niet zelfstandig kunnen wonen worden tot de dreigend (of potentieel) daklozen gerekend.

Voor het berekenen van het minimum aantal dreigend daklozen zijn de personen meegenomen die woonbegeleiding ontvangen of uit hun huurwoning zijn gezet.

Feitelijk daklozen

Feitelijk daklozen zijn mensen die niet beschikken over een eigen woonruimte en die voor een slaapplek tenminste één nacht (in de maand) waren aangewezen op buiten slapen ofwel overnachten in de open lucht en in overdekte openbare ruimten (portieken, fietsenstallingen, stations, winkelcentra of een auto). Ook personen, die binnen slapen bij passantenverblijven van de maatschappelijke opvang, inclusief eendaagse noodopvang, of binnen slapen bij vrienden, kennissen of familie zonder vooruitzichten op een slaapplek voor de daaropvolgende nacht, behoren tot de feitelijk daklozen.

Aangezien uitsplitsing naar maand niet mogelijk is, zijn voor het berekenen van het minimum aantal feitelijk daklozen de personen geteld die tien nachten of meer hebben doorgebracht in een opvangvoorziening.³ Opvangvoorzieningen zijn voorzieningen waar een maximale verblijfsduur van negen maanden wordt gehanteerd.⁴

Residentieel dakloos

Residentieel daklozen zijn personen die als bewoner staan ingeschreven bij instellingen voor maatschappelijke opvang. Het gaat onder meer om internaten, sociale pensions, particuliere woonvoorzieningen gericht op semi-permanente bewoning door daklozen, commerciële pensions en kamerverhuurbedrijven waar voornamelijk daklozen wonen.

³ Het gaat hierbij om de gegevens van de volgende voorzieningen: Kortdurende Opvang van het Leger des Heils (Enschede); Nachtopvang van HODT (Almelo); 24-uursopvang HODT (Almelo, Enschede, Hengelo); crisisopvang HODT (Hengelo).

⁴ Voorzieningen waar langer dan negen maanden mag worden verbleven worden als residentiële voorziening beschouwd. Personen die in zo'n voorziening verblijven worden volgens de landelijke definities tot residentieel daklozen gerekend, personen die zelfstandig wonen met begeleiding tot de dreigend daklozen.

Voor het berekenen van het minimum aantal residentieel daklozen zijn de personen meegenomen die verblijven in een 24-uursvoorziening (alle cliënten LIBW en Tactus 24-uurswoonvoorziening).

Zwerfjongeren

Zwerfjongeren zijn jongeren tot 23 jaar die feitelijk of residentieel dakloos zijn met meervoudige problemen. Daarbij hoort de kanttekening dat jongeren die met hun ouders in de opvang verblijven niet onder deze definitie vallen.

Voor het berekenen van het minimum aantal zwerfjongeren zijn jongeren (tot 23 jaar) meegenomen die gebruik hebben gemaakt van opvangvoorzieningen of hulpverleningstellingen gericht op dak- en thuisloze jongeren. Het gaat hierbij om de gegevens van de volgende voorzieningen: Twentse Opvang Voorziening (TOV) en Kamers met Kansen. Daarnaast zijn jongeren tussen de 14 en 23 jaar meegeteld die (zonder hun ouders) gebruik hebben gemaakt van opvangvoorzieningen voor volwassenen zoals de Kortdurende Opvang van het Leger des Heils. De jongeren die contact hebben met het T-team behoren niet tot de landelijke definitie van zwerfjongeren.

Aantallen

Voor de berekening van de aantallen per doelgroep volgens de landelijke definities is gebruik gemaakt van de gegevens die zijn verzameld in het kader van deze monitor. In tabel 1 staan de aantallen voor Enschede per doelgroep weergegeven voor de jaren 2008 tot en met 2013. Vanaf 2010 wordt een onderscheid gemaakt tussen centrumgemeenten en regiogemeenten.

Tabel 1 Aantallen volgens landelijke definities, 2010 - 2013

	Enschede				Hengelo				Regiogemeenten			
	2010	2011	2012	2013	2010	2011	2012	2013	2010	2011	2012	2013
Dreigend daklozen	313	410	347	506	54	45	38	87	32	71	26	50
Feitelijk daklozen	142	132	137	138	27	73	38	66	12	-	9	-
Residentieel daklozen	152	190	173	129	-	-	-	-	-	-	-	-
Zwerfjongeren	93	59	28	36	17	23	6	9	5	1	6	3

	Enschede en regiogemeenten					
	2008	2009	2010	2011	2012	2013
Dreigend daklozen	201	303	399	526	411	643
Feitelijk daklozen	283	210	181	205	184	204
Residentieel daklozen	115	132	152	190	173	129
Zwerfjongeren	116	109	115	83	40	48

2. Aantal instellingen

De door de instellingen (inclusief politie) verstrekte gegevens zijn gekoppeld en verwerkt in één geanonimiseerd databestand. In totaal hebben in 2013 749 unieke personen uit Enschede en haar regiogemeenten behorend tot de groep dak- en thuislozen en opiaatverslaafden contact gehad met de instellingen (tabel 2). Het merendeel (88%) van de doelgroep heeft in 2013 contact gehad met één instelling. Slechts 11 personen zijn bekend bij drie of meer instellingen.

Tabel 2 Aantallen bekend bij instellingen, 2013

	Enschede		Hengelo		Regio- gemeenten		Totaal	
	n	%	n	%	n	%	N	%
Bekend bij één instelling	516	86	127	95	15	94	658	88
Bekend bij twee instellingen	72	12	7	5	1	6	80	11
Bekend bij drie instellingen	10	2	-	0	-	0	1	0
Bekend bij vier instellingen	1	0	-	0	-	0	10	1
Bekend bij vijf instellingen	-	0	-	0	-	0	-	0
Totaal	599	100	134	100	16	100	749	100

3. Bemoeizorg naar gemeente

Tabel 3 Cliënten bemoeizorg naar instelling en gemeente, 2010 - 2013

Woonplaats	Mediant- jeugd				Mediant- volwas- senen				Mediant- ouderen				Tactus- jeugd			
	2010	2011	2012	2013	2010	2011	2012	2013	2010	2011	2012	2013	2010	2011	2012	2013
Borne	3	2	1	-	4	8	4	6	1	1	-	3	6	7	6	3
Dinkelland	1	3	1	-	2	8	1	-	1	1	1	1	2	6	7	2
Enschede	79	92	26	13	127	210	106	102	32	43	15	23	82	92	104	100
Haaksbergen	4	3	1	-	9	15	9	11	1	2	1	-	4	8	6	10
Hengelo	31	19	3	2	57	82	45	49	6	14	3	10	24	45	40	41
Hof v. Twente	3	4	1	-	12	16	9	6	1	3	1	3	10	13	12	6
Losser	4	-	-	1	5	-	3	6	1	-	2	1	4	10	9	4
Oldenzaal	1	6	-	1	10	24	14	10	1	4	1	5	11	15	15	10
Onbekend	3	-	-	1	18	-	-	2	1	-	-	-	11	-	-	-
Totaal	129	130	33	19	244	365	192	192	45	68	24	47	154	196	199	176

Woonplaats	Tactus- volwas- senen				GGD				T-team			
	2010	2011	2012	2013	2010	2011	2012	2013	2010	2011	2012	2013
Borne	-	2	3	1	-	1	1	-	2	-	1	-
Dinkelland	20	11	7	4	-	1	-	-	-	-	-	-
Enschede	141	126	125	94	-	43	26	32	104	95	138	123
Haaksbergen	3	9	8	16	-	3	-	-	-	1	1	4
Hengelo	4	19	20	21	-	9	-	-	29	30	35	22
Hof v. Twente	1	3	8	4	-	-	-	-	1	-	2	-
Losser	10	6	7	7	-	-	-	-	-	-	3	3
Oldenzaal	33	34	34	14	-	3	-	-	1	-	1	2
Onbekend	3	2	-	-	-	4	-	-	1	-	-	-
Totaal	215	212	212	161	-	64	27	32	138	126	181	154

Tabel 4 Woonplaats cliënten bemoeizorg, 2010 - 2013

Woonplaats	2010		2011		2012		2013	
	Aantal	Percentage	Aantal	Percentage	Aantal	Percentage	Aantal	Percentage
Borne	15	2	19	2	14	2	13	2
Dinkelland	25	3	28	3	17	2	7	1
Enschede	510	62	645	60	517	62	452	62
Haaksbergen	20	2	38	3	26	3	39	5
Hengelo	143	17	212	20	144	17	136	19
Hof van Twente	28	3	38	3	33	4	18	3
Losser	24	2	16	1	23	3	20	3
Oldenzaal	53	5	78	7	65	8	39	5
Totaal	818	100	1.074	100	839	100	724	100

COLOFON

© St. INTRAVAL

Postadres

Postbus 1781
9701 BT Groningen
E-mail info@intraval.nl

www.intraval.nl

Kantoor Groningen:	Kantoor Rotterdam:
St. Jansstraat 2C	Goudsesingel 68
Telefoon 050 - 313 40 52	Telefoon 010 - 425 92 12
Fax 050 - 312 75 26	Fax 010 - 476 83 76

Juli 2014

Niets uit deze uitgave mag worden verveelvoudigd en/of openbaar gemaakt door middel van druk, fotokopie, microfilm of anderszins, zonder voorafgaande schriftelijke toestemming van de uitgever.

TEKST	A. Kruize, B. Bieleman
OPDRACHTGEVER	Gemeente Enschede
OPMAAK	M. Haaijer
OMSLAG	E. Cusiel
DRUK	Copy-Copy Groningen

ISBN	978 90 8874 176 0
------	-------------------