

METINGEN 2004-2016

# Monitor 2017 Huiselijk geweld Twente

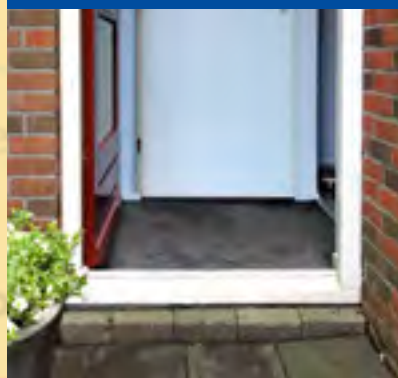
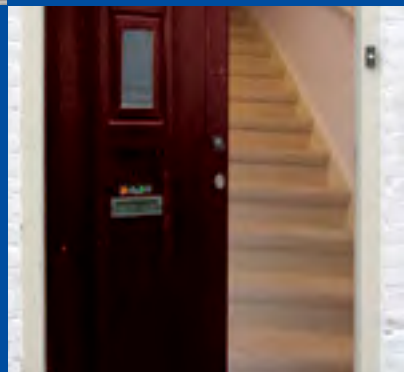
A. Kruize

M. Boendermaker

I. Schoonbeek

B. Bieleman

**INTRAVAl**  
Onderzoek en Advies





## 1. Inleiding

Na de onderkenning van de omvang en aard van de problematiek rondom huiselijk geweld heeft de overheid beleid ontwikkeld voor de aanpak hiervan. De gemeenten spelen een centrale rol in de uitvoering van het overheidsbeleid. Voor een goede beleidsvorming, uitvoering en evaluatie van de aanpak is inzicht in de (aantallen) vermoedelijke plegers en slachtoffers van huiselijk geweld essentieel. De (centrum)gemeente Enschede wil daarom periodiek inzicht in de aantallen incidenten, vermoedelijke plegers en slachtoffers. In opdracht van de gemeente voert onderzoeks- en adviesbureau INTRAVAL jaarlijks de Monitor Huiselijk geweld Twente uit om de ontwikkelingen in geregistreerd huiselijk geweld in de Twentse gemeenten in kaart te brengen.

Vanaf 2015 is de wijze waarop de signalering van en hulpverlening bij huiselijk geweld, kindermishandeling en ouderenmishandeling is georganiseerd aanzienlijk gewijzigd. Zo zijn het Advies- en Meldpunt Kindermishandeling (AMK) en het Steunpunt huiselijk Geweld (SHG) opgegaan in Veilig Thuis Twente. Daarnaast is de hulpverlening die tot 2015 door de organisaties voor maatschappelijk werk werd geboden bij huiselijk geweld (al dan niet in het kader van een Tijdelijk Huisverbod) deels opgegaan in de hulpverlening vanuit wijkteams.

De veranderde wijze van signalering en hulpverlening is ook van invloed op het registreren van huiselijk geweld door alle betrokken instellingen en daarmee op de beschikbare gegevens voor de monitor. De opzet van de monitor is zo veel mogelijk gehandhaafd, om de ontwikkelingen en meerjarige trends in de aard en omvang van huiselijk geweld in beeld te kunnen blijven brengen. Wel geldt dat eventuele veranderingen tussen de periode tot en met 2014 enerzijds en 2015 en 2016 anderzijds deels te maken kunnen hebben met registratie-effecten.

Voor de meting 2015 en 2016 van de Monitor Huiselijk Geweld Twente zijn registratiegegevens opgevraagd bij instellingen in Twente die te maken hebben met huiselijk geweld. Het gaat om de volgende instellingen: politie; Openbaar Ministerie; reclassering (Reclassering Nederland, Tactus Verslavingsreclassering, reclasseringsafdeling van het Leger des Heils); Mediant; Mindfit; Kadera; het Team Huiselijk Geweld van de Wijkteams Enschede; Wijkkracht Hengelo; De Nieuwe Organisatie; en Veilig Thuis Twente.

## 2. Incidenten

In deze paragraaf gaan we in op de incidenten<sup>1</sup> van huiselijk geweld, die zijn opgenomen in het BPS/BVH-bestand van de politie. Deze gegevens zijn vanaf de start van de monitor aangeleverd en hebben daarmee betrekking op de periode 2004 tot en met 2016.

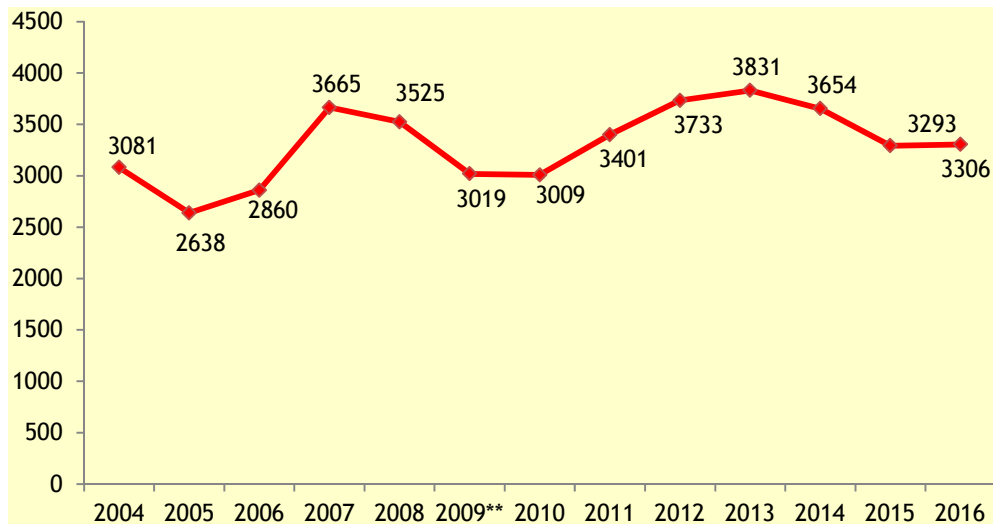
- In totaal staan in 2016 bij de politie 3.306 incidenten huiselijk geweld geregistreerd (figuur 1). Dit aantal ligt op ongeveer hetzelfde niveau als in 2015, toen kwamen 3.293 incidenten huiselijk geweld in de registraties van de politie voor. Ten opzichte van de eerste meting in 2004 (3.081) is er sprake van een stijging.

---

<sup>1</sup> Incident is een breed begrip. Het gaat hier om meldingen, aangiften of zaken die de politie zelf signaleert en muteert in het registratiesysteem BPS/BVH.

- In de gehele periode van de monitor, 2004 tot en met 2016, laat het aantal incidenten een wisselend beeld zien. Het aantal varieert in deze periode van 2.638 in 2005 tot 3.831 in 2013. Het gemiddeld aantal incidenten per jaar over de gehele periode van de monitor ligt op 3.309. Het aantal incidenten in 2016 ligt met 3.306 op dit niveau.

Figuur 1 Totaal aantal geregistreerde incidenten huiselijk geweld (2004 – 2016)



\*\* Geëxtrapoleerde jaarcijfers.

- In 2016 is het aantal geregistreerde incidenten per 1.000 inwoners het hoogste in Enschede (8,3), gevolgd door Almelo (8,0) en Hengelo (6,4) (zie bijlage 1 tabel 1). Het aantal ligt het laagst in Tubbergen (1,9) en Dinkelland (1,7).
- In de voorgaande jaren was het aantal geregistreerde incidenten per 1.000 inwoners in Almelo het hoogst, gevolgd door Enschede en Hengelo.

## Betrokkenen

- In totaal zijn bij de 3.306 in 2016 geregistreerde incidenten 9.382 personen betrokken (tabel 1). Hierin zijn ook opgenomen getuigen en eventuele dubbeltellingen, personen die bij meerdere incidenten zijn betrokken.<sup>2</sup> Verderop wordt ingegaan op het aantal unieke personen.
- Het gemiddeld aantal betrokkenen per incident ligt in 2016 op 2,8. In de jaren daarvoor loopt dit gemiddelde uiteen van 2,8 in 2004, 2011, 2012 en 2015 tot 3,7 in 2010.
- Het maximum aantal betrokken personen bij een incident in 2016 bedraagt 13, waarbij het met name gaat om getuigen. In de overige jaren varieert dit aantal van maximaal 11 in 2009 tot maximaal 37 in 2007.

<sup>2</sup> Als iemand bij tien verschillende incidenten van huiselijk geweld is betrokken, wordt hij hier tien keer als betrokkene geteld, terwijl het feitelijk om één unieke persoon gaat.

Tabel 1 Aantallen incidenten en betrokkenen per jaar (2004 – 2016)

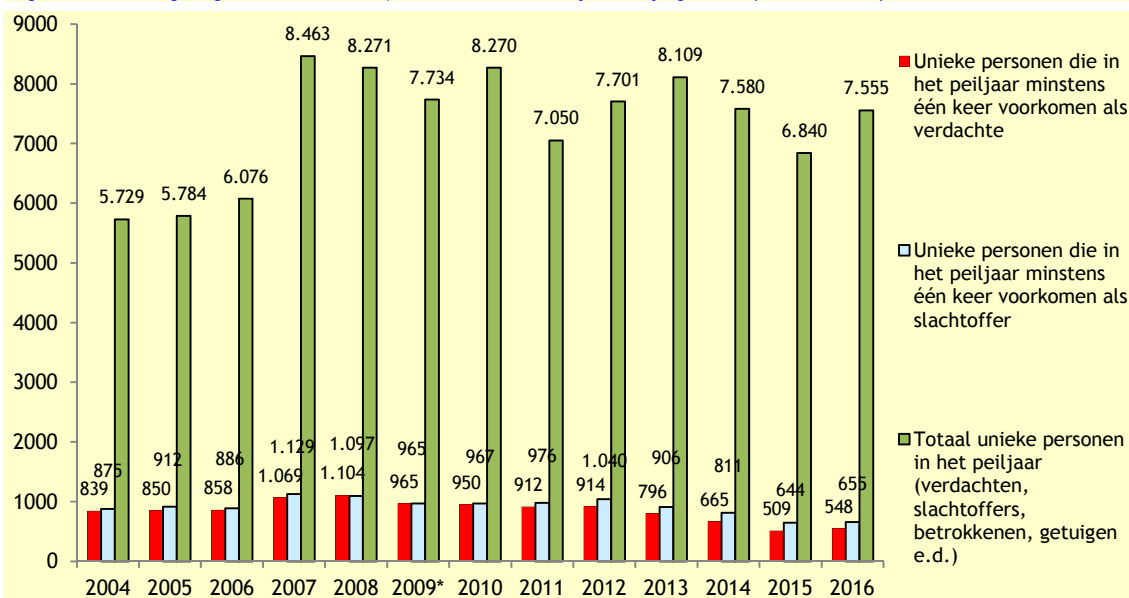
	Aantal incidenten	Aantal betrokkenen	Gemiddeld aantal betrokkenen per incident	Minimum en maximum aantal betrokkenen <sup>a</sup>
2004	3.081	8.514	2,8	1 – 21 betrokkenen
2005	2.638	7.869	3,0	1 – 33 betrokkenen
2006	2.860	8.436	2,9	1 – 21 betrokkenen
2007	3.665	11.245	3,1	1 – 37 betrokkenen
2008	3.525	11.514	3,3	1 – 35 betrokkenen
2009*	1.439	4.683	3,3	1 – 11 betrokkenen
2009**	3.019	9.823	3,3	-
2010	3.009	11.008	3,7	1 - 15 betrokkenen
2011	3.401	9.396	2,8	1 - 14 betrokkenen
2012	3.733	10.356	2,8	1 - 22 betrokkenen
2013	3.831	10.721	2,8	1 - 12 betrokkenen
2014	3.654	10.462	2,9	1 – 17 betrokkenen
2015	3.293	9.145	2,8	1 – 15 betrokkenen
2016	3.306	9.382	2,8	1 – 13 betrokkenen

<sup>a</sup> Inclusief getuigen; \* Tot en met 23 juni; \*\* Geëxtrapolerde jaarcijfers.

### Unieke personen

- Het totaal aantal unieke personen dat in 2016 bij de 3.306 geregisteerde incidenten is betrokken bedraagt 7.555 (figuur 2). In 2015 lag dit laatste aantal lager, namelijk op 6.840.
- Het gemiddeld aantal unieke personen dat jaarlijks bij de geregisteerde incidenten is betrokken ligt op 7.320. In 2016 ligt het aantal betrokken met 7.555 iets hoger.

Figuur 2 Aantal geregisteerde unieke personen naar rol bij huiselijk geweld (2004 – 2016)<sup>1</sup>



<sup>1</sup> Er is enige overlap tussen de unieke verdachten en unieke slachtoffers doordat een persoon, die bijvoorbeeld de ene keer als verdachte bij een incident is betrokken en de andere keer als slachtoffer bij beide meetelt.

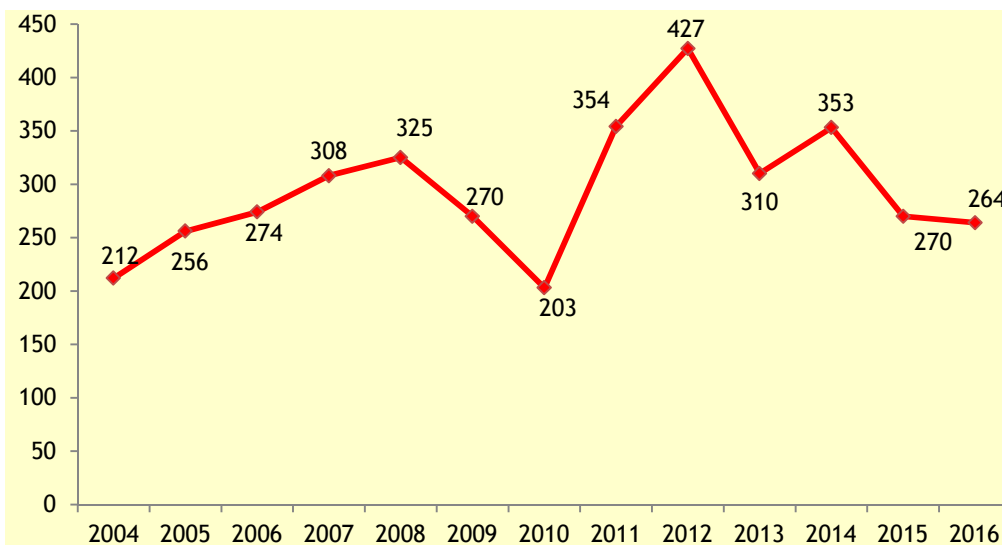
\* Geëxtrapolerde jaarcijfers.

- In 2016 staan 548 vermoedelijke plegers<sup>3</sup> van huiselijk geweld bij de politie geregistreerd. Dit is bijna het laagste aantal sinds de start van de monitor, alleen in 2015 lag het aantal met 509 lager. Het ligt tevens onder het gemiddelde aantal per jaar, dat uitkomt op 845 vermoedelijke plegers.
- Hetzelfde beeld komt naar voren bij de slachtoffers; in 2016 betreft het 655, terwijl het in 2015, toen het op het laagste niveau lag, met 644 iets lager was. In de overige jaren varieert het aantal van 811 in 2014 tot 1.129 in 2007. Ook hier ligt het aantal slachtoffers in 2016 lager dan het gemiddelde per jaar over de gehele periode van de monitor: 655 in 2016 tegenover 912 gemiddeld.

## Justitie

- Het aantal huiselijk geweldzaken dat door het OM is afgedaan is in 2016 ongeveer gelijk gebleven ten opzichte van het aantal in 2015. In 2016 zijn 264 huiselijk geweldzaken door het OM afgedaan, terwijl dit aantal in 2015 op 270 lag (figuur 3).
- Het aantal huiselijk geweld zaken dat jaarlijks door het OM wordt afgedaan laat een wisselend beeld zien. In de periode 2004-2016 loopt het aantal uiteen van 203 in 2010 tot 427 in 2012. Het gemiddeld aantal per jaar ligt op 294.

Figuur 3 Totaal aantal zaken dat is afgedaan door het OM (2004 – 2016)



- In alle jaren is er bij het merendeel van de afgedane zaken sprake van dagvaarding. Dit percentage is wel gedaald van 78% in 2004 naar 55% in 2013. Daarna is het weer gestegen naar 76% in zowel 2015 als in 2016 (tabel 2).
- Het percentage gevallen waarin de zaak (al dan niet voorwaardelijk) is geseponeerd, is na een stijging van 6% in 2004 naar 44% in 2013 weer gedaald van 31% in 2014 naar 20% in 2016.
- In 2016 is 11% van de zaken voorwaardelijk geseponeerd ten opzichte van 14% in 2015. Ten opzichte van 2004, toen het om 4% ging, is er sprake van een stijging.

<sup>3</sup> De politie registreert formeel alleen verdachten. Indien een verdachte door de rechter is veroordeeld kan hij of zij als plegger worden betiteld. Daarom is in overleg met de opdrachtgever gekozen voor de term vermoedelijke plegers.

Tabel 2 Aantallen zaken dat is afgedaan door het OM naar soort afdoening (2004 – 2016)

	Dagvaarding		Transacties		Onvoorwaardelijk sepot		Voorwaardelijk sepot		Voegen		Overdracht		Totaal	
	n	%	n	%	n	%	n	%	n	%	n	%	N	%
2004	166	78	23	11	4	2	9	4	10	5	-	0	212	100
2005	197	77	42	16	3	1	7	3	7	3	-	0	256	100
2006	211	77	40	15	6	2	6	2	11	4	-	0	274	100
2007	244	79	33	11	14	5	5	2	11	4	1	0	308	100
2008	240	74	38	12	19	6	21	7	6	2	1	0	325	100
2009	189	70	37	14	13	5	19	7	11	4	1	0	270	100
2010	154	76	17	8	13	6	8	4	10	5	1	0	203	100
2011	249	70	17	5	44	12	28	8	16	5	-	0	354	100
2012	259	61	15	4	89	21	55	13	9	2	-	0	427	100
2013	170	55	1	0	98	32	37	12	2	1	2	1	310	100
2014	238	67	3	1	58	16	53	15	1	0	-	0	353	100
2015	205	76	4	1	22	8	39	14	-	0	-	0	270	100
2016	201	76	7	3	25	9	30	11	1	0	-	0	264	100

### 3. Vermoedelijke plegers

In deze paragraaf komen de unieke vermoedelijke plegers van huiselijk geweld aan de orde. Naast de politie hebben tevens de drie reclasseringsinstellingen informatie over vermoedelijke plegers aangeleverd.

- In 2016 zijn bij de verschillende instellingen in totaal 940 unieke vermoedelijke plegers van huiselijk geweld bekend (tabel 3). In de voorgaande jaren liep dit aantal uiteen van 805 in 2015 tot 949 in 2013.

Tabel 3 Aantal unieke vermoedelijke plegers naar instelling (2013 - 2016)

	2013 (N=949)	2014 (N=905)	2015 (N=805)	2016 (N=940)
Politie	769	665	509	548
Reclassering Nederland	123	149	263	316
Reclasseringsafdeling Leger des Heils	136	164	141	167
Tactus Verslavingsreclassering	66	33	40	42

- In 2016 behoort 31% van de unieke vermoedelijke plegers tot de leeftijdscategorie 25 tot 35 jaar en is in vrijwel alle jaren de grootste categorie (tabel 4). In 2013, 2014 en 2015 lag dit percentage op respectievelijk 26%, 28% en 33%.

Tabel 4 Leeftijd en geslacht unieke vermoedelijke plegers (2013 – 2016)

Leeftijd	2013		2014		2015		2016	
	N	%	N	%	N	%	N	%
12 - 18 jaar	21	12	26	3	13	2	23	2
18 – 25 jaar	160	17	156	17	130	16	123	13
25 – 35 jaar	245	26	257	28	265	33	286	31
35 – 45 jaar	284	30	241	27	206	26	244	26
45 – 55 jaar	174	18	158	17	130	16	179	19
55 – 66 jaar	53	6	47	5	48	6	68	7
66 jaar en ouder	12	1	20	2	13	2	17	2
Totaal	949	100	905	100	805	100	940	100



- In 2016 is 28% van de unieke vermoedelijke plegers woonachtig in Enschede, terwijl 15% uit Almelo komt en 9% uit Hengelo (tabel 5).
- De verdeling naar woongemeente binnen Twente is nauwelijks veranderd ten opzichte van de voorgaande jaren. Wel lijkt er sprake te zijn van een stijging in het deel dat buiten Twente woont: in 2016 en 2015 respectievelijk 27% en 30% tegenover 9% in 2013 en 15% in 2014.

Tabel 5 Woongemeente unieke vermoedelijke plegers (2013 - 2016)

	2013		2014		2015		2016	
	N	%	N	%	N	%	N	%
Almelo	140	15	159	18	101	13	140	15
Borne	17	2	12	1	14	2	12	1
Dinkelland	20	2	6	1	7	1	5	1
Enschede	292	31	259	29	198	25	263	28
Haaksbergen	15	2	28	3	9	1	19	2
Hellendoorn	22	2	23	2	13	2	8	1
Hengelo	105	11	116	13	69	9	80	9
Hof van Twente	17	2	16	2	17	2	13	1
Losser	15	2	13	1	12	2	13	1
Oldenzaal	19	2	13	1	18	2	18	2
Rijssen-Holten	28	3	34	4	11	1	24	3
Tubbergen	5	0	7	1	8	1	3	0
Twenterand	15	2	23	3	18	2	21	2
Wierden	9	1	10	1	2	0	4	1
Buiten Twente	84	9	139	15	242	30	257	27
Onbekend	146	15	47	5	66	8	60	6
Totaal	949	100	905	100	805	100	940	100

## Recidive

Hieronder gaan we in op de recidive van de unieke vermoedelijke plegers. Hierbij besteden we zowel aandacht aan recidive binnen een jaar als recidive op langere termijn.

- Recidive binnen een jaar kan alleen worden nagegaan op basis van de bestanden van de politie. In 2016 komt 28% van de unieke vermoedelijke plegers meer dan één keer voor in het bestand van de politie (tabel 6). In de voorgaande jaren lag dit lager: 14% in 2013, 16% in 2014 en 20% in 2015.

Tabel 6 Recidive binnen een jaar (2013 - 2016)

Politie	2013		2014		2015		2016	
	N	%	N	%	N	%	N	%
Geen recidive	665	86	561	84	407	80	392	72
Eén keer recidive	73	9	74	11	70	14	107	19
Twee keer recidive	22	3	24	4	21	4	27	5
Drie keer recidive	6	1	4	1	7	1	13	2
Meer dan drie keer recidive	3	0	2	0	5	1	9	2
Totaal	769	100	665	100	510	100	548	100

- Uit de koppeling van de verschillende bestanden met de vermoedelijke plegers blijkt dat 25 vermoedelijke plegers zowel in het bestand van 2016 als in de bestanden van 2013, 2014



en 2015 voorkomen. In alle vier de jaren staan zij dus bij één of meerdere instellingen geregistreerd als vermoedelijke pleger. Bij hen is er derhalve sprake van recidive op langere termijn.

## Huisverbod

Het doel van het inzetten van een huisverbod is om huiselijk geweld verder terug te dringen. De drie reclasseringsinstellingen verzorgen het casemanagement voor het traject van de uithuisgeplaatste pleger, terwijl voor de achterblijvers het hulpverleningstraject via de wijkteams wordt georganiseerd.

- In totaal zijn in 2016 170 huisverboden opgelegd in Twente. Dit is iets lager dan in 2015, toen ging het om 182 opgelegde huisverboden. Ten opzichte van 2013 en 2014 is er sprake van een duidelijkere daling: toen lagen de aantallen op respectievelijk 207 in 2013 en 238 in 2014 (tabel 7).
- Tussen 2015 en 2016 is het aantal opgelegde huisverboden in Enschede licht gestegen van 66 naar 71, terwijl in Hengelo sprake is van een lichte daling van 35 naar 28. In diverse gemeenten laat het aantal opgelegde huisverboden in de periode 2013 tot en met 2016 een wisselend beeld zien. Zo gaat het aantal in Oldenzaal van vijf in 2013 naar drie in 2014, vervolgens stijgt het in 2015 naar negen en daalt het in 2016 weer naar drie.

Tabel 7 Aantal huisverboden per gemeenten (2013 - 2016)

	2013		2014		2015		2016	
	N	Per 1.000 inwoners	N	Per 1.000 inwoners	N	Per 1.000 inwoners	N	Per 1.000 inwoners
Almelo	31	0,4	43	0,6	34	0,5	34	0,5
Borne	1	0,0	4	0,2	2	0,1	5	0,2
Dinkelland	4	0,2	5	0,2	0	-	1	0,0
Enschede	88	0,6	86	0,5	66	0,4	71	0,4
Haaksbergen	5	0,2	9	0,4	2	0,1	3	0,1
Hellendoorn	6	0,2	8	0,2	7	0,2	2	0,1
Hengelo	31	0,4	53	0,7	35	0,4	28	0,3
Hof van Twente	5	0,1	5	0,1	7	0,2	7	0,2
Losser	5	0,2	7	0,3	1	0,0	4	0,2
Oldenzaal	7	0,2	3	0,1	9	0,3	3	0,1
Rijssen-Holten	8	0,2	7	0,2	6	0,2	7	0,2
Tubbergen	3	0,1	1	0,0	2	0,1	0	-
Twenterand	10	0,3	5	0,1	8	0,2	4	0,1
Wierden	3	0,1	2	0,1	3	0,1	1	0,0
<b>Totaal</b>	<b>207</b>	<b>0,3</b>	<b>238</b>	<b>0,4</b>	<b>182</b>	<b>0,3</b>	<b>170</b>	<b>0,3</b>

## 4. Slachtoffers huiselijk geweld

In deze paragraaf besteden we aandacht aan het aantal slachtoffers van huiselijk geweld en hun kenmerken. Het gaat daarbij zowel om slachtoffers uit de politieregistraties als om slachtoffers die in het kader van huiselijk geweld in beeld zijn (geweest) bij instellingen voor geestelijke gezondheidszorg (Mediant en Mindfit), de opvangvoorzieningen van Kadera en Team Vroeghulp van de gemeente Almelo. Nieuw ten opzichte van 2015 zijn de gegevens van

het Team Huiselijk Geweld van de Wijkteams Enschede<sup>4</sup> en gegevens van Wijkkracht Hengelo.<sup>5,6</sup> Allereerst bespreken we de kenmerken van alle geregistreerde slachtoffers. Vervolgens zullen we afzonderlijk ingaan op de kenmerken van de jeugdige slachtoffers (tot 18 jaar), volwassen slachtoffers (18 tot 65 jaar) en oudere slachtoffers (65 jaar en ouder).

### Totaal aantal geregistreerde slachtoffers

- In 2016 zijn in totaal 1.139 unieke slachtoffers van huiselijk geweld geregistreerd bij politie en diverse instellingen (tabel 8). Het aantal geregistreerde slachtoffers is daarmee hoger dan in 2015 (998).
- De stijging van het aantal geregistreerde slachtoffers is vooral toe te schrijven aan het feit dat we over 2016 ook gegevens hebben ontvangen van slachtoffers van het Team Huiselijk Geweld en Wijkkracht Hengelo. Wanneer we alleen kijken naar de unieke slachtoffers uit de politieregistratie en het aantal unieke slachtoffers dat bekend is bij de vijf instellingen waarvan wij in de voorgaande jaren ook gegevens hebben ontvangen, dan ligt het aantal unieke slachtoffers op 956. Dit is lager dan in 2015.

Tabel 8 Aantal geregistreerde unieke slachtoffers naar instelling (2013 – 2016)

	2013 (n=1.113)	2014 (n=1.284)	2015 (n=998)	2016 (n=1.139)
Politie	906	811	643	653
Mediant	45	72	77	64
Mindfit	n.b.	n.b.	26	31
Kadera	n.b.	141	126	138
Team Vroeghulp Almelo	231	357	190	118
Team Huiselijk Geweld	-	-	-	211
Wijkkracht Hengelo	-	-	-	47

- Het aantal unieke slachtoffers van huiselijk geweld is in 2016 het hoogste in de gemeente Enschede (tabel 9). Het gaat om 426 slachtoffers (37%). Dit percentage is hoger dan de jaren ervoor (22% tot 31%), wat verklaard kan worden door het feit dat we over 2016 ook gegevens hebben meegenomen van het Team Huiselijk Geweld uit Enschede.
- Het aandeel slachtoffers uit de gemeente Almelo lijkt de afgelopen jaren te zijn afgenomen. Van 23% in 2013, 25% in 2014 en 21% in 2015 naar 15% in 2016.
- Het aantal unieke geregistreerde slachtoffers is in 2016 het laagste in Tubbergen, Dinkelland en Haaksbergen. Het gaat om respectievelijk 8, 11 en 12 slachtoffers. Ook in 2015 waren in deze gemeenten de aantallen unieke slachtoffers het laagst.

<sup>4</sup> Team Huiselijk Geweld is eind 2015 gestart. Huishoudens die in beeld zijn bij de Wijkteams Enschede en waarbij er sprake is van huiselijk geweld worden doorverwezen naar dit team.

<sup>5</sup> Van Wijkkracht Hengelo hebben we geanonimiseerde gegevens ontvangen van de achterblijvers van een Tijdelijk Huisverbod die hulpverlening hebben ontvangen van Wijkkracht Hengelo.

<sup>6</sup> In de registraties van Team Vroeghulp Almelo en het Team Huiselijk Geweld wordt geen onderscheid gemaakt tussen daders en slachtoffers. In de analyses zijn alle personen die bij deze teams zijn geregistreerd als slachtoffer meegeteld, aangezien de medewerkers van de teams voornamelijk contact hebben met slachtoffers.

Tabel 9 Woongemeente geregistreerde unieke slachtoffers (2013 - 2016)

	2013		2014		2015		2016	
	N	%	N	%	N	%	N	%
Almelo	255	23	324	25	207	21	173	15
Borne	24	2	15	1	24	2	18	2
Dinkelland	14	1	10	1	6	1	11	1
Enschede	348	31	282	22	257	26	426	37
Haaksbergen	26	2	27	2	14	1	12	1
Hellendoorn	39	4	69	5	42	4	33	3
Hengelo	137	12	145	11	88	9	105	9
Hof v. Twente	19	2	24	2	18	2	24	2
Losser	17	2	22	2	18	2	17	1
Oldenzaal	42	4	33	3	36	4	30	3
Rijssen-Holten	37	3	45	4	36	4	36	3
Tubbergen	14	1	21	2	14	1	8	1
Twenterand	51	5	51	4	39	4	35	3
Wierden	12	1	22	2	15	2	17	1
Buiten Twente	52	5	58	5	57	6	60	5
Onbekend	26	2	136	11	127	13	134	12
Totaal	1.113	100	1.284	100	998	100	1.139	100

### Jeugdige slachtoffers

- Van de 1.139 geregistreerde unieke slachtoffers is in 2016 17% (193) jonger dan 18 jaar Dit percentage ligt iets hoger dan in de voorgaande jaren (10% in 2013 en 2014; en 13% in 2015).
- Hoewel de groep 12 tot 18 jarigen elk jaar de grootste categorie is, daalt het percentage gaandeweg van 57% in 2013 tot 36% in 2016 (tabel 10).
- Het percentage slachtoffers in de categorieën 4 tot 8 jaar en 8 tot 12 jaar neemt in de loop der jaren juist (behoorlijk) toe. In 2013 was 13% van de jeugdige slachtoffers 4 tot 8 jaar, terwijl in 2016 31% in deze leeftijdscategorie valt. Het percentage slachtoffers van 8 tot 12 jaar is toegenomen van 12% in 2013 tot 18% in 2016.
- In alle jaren is het aandeel meisjes onder de jeugdige slachtoffers hoger dan het aandeel jongens. In 2016 was 58% van de slachtoffer meisje en 42% jongen.

Tabel 10 Leeftijd en geslacht geregistreerde unieke jeugdige slachtoffers (2013 - 2016)

Leeftijd	2013		2014		2015		2016	
	N	%	N	%	N	%	N	%
0-4 jaar	20	18	14	11	22	17	31	16
4-8 jaar	15	13	22	17	32	25	59	31
8-12 jaar	13	12	20	16	22	17	34	18
12-18 jaar	65	57	72	56	50	40	69	36
Totaal	113	100	128	100	126	100	193	100
Geslacht								
Man	46	41	58	45	46	37	81	42
Vrouw	67	59	70	55	80	63	111	58
Onbekend	-	-	-	-	-	-	1	1
Totaal	113	100	128	100	126	100	193	100

## Volwassen slachtoffers jonger dan 65 jaar

- Het percentage geregistreerde slachtoffers tussen de 18 en 65 jaar ligt in 2016 met 910 personen op 80% van alle unieke slachtoffers. In voorgaande jaren lag het percentage slachtoffers van 18 tot 65 jaar iets hoger: 87% in 2013 en 2014 en 84% in 2015.
- 30% van deze slachtoffers is 25 tot 35 jaar (tabel 11). In de voorgaande jaren was dit eveneens de leeftijdscategorie met het hoogste percentage volwassen slachtoffers.
- Het percentage slachtoffers is met 9% het laagste in de leeftijdscategorie 55 tot 65 jaar. Ook in de voorgaande jaren was dit de categorie met het laagste percentage slachtoffers.

Tabel 11 Leeftijd en geslacht geregistreerde unieke volwassen slachtoffers (2013 - 2016)

Leeftijd	2013		2014		2015		2016	
	N	%	N	%	N	%	N	%
18-25 jaar	183	19	211	19	139	17	164	18
25-35 jaar	249	25	339	30	275	33	272	30
35-45 jaar	288	29	270	24	210	25	229	25
45-55 jaar	174	18	215	19	155	19	163	18
55-65 jaar	72	7	78	7	58	7	82	9
Totaal	966	100	1.113	100	837	100	910	100
Geslacht								
Man	226	23	263	24	174	21	255	28
Vrouw	740	77	850	76	663	79	637	70
Onbekend	-	-	-	-	-	-	18	2
Totaal	966	100	1.113	100	837	100	910	100

- Van de slachtoffers tussen 18 en 65 jaar is in 2016 70% vrouw (tabel 10). Het percentage mannen ligt op 28%.
- In alle jaren is het percentage vrouwelijke slachtoffers hoger dan het aandeel mannelijke slachtoffers. Wel lijkt het percentage vrouwen iets af te nemen van 77% in 2013 tot 70% in 2016.

## Slachtoffers van 65 jaar en ouder

- In 2016 zijn in totaal 36 unieke geregistreerde slachtoffers 65 jaar en ouder, hetgeen neerkomt op 3% van alle unieke slachtoffers. In 2013 en 2014 lag het percentage tevens op 3%, terwijl het in 2015 4% van de slachtoffers 65 jaar of ouder was.
- 67% van de oudere slachtoffers van huiselijk geweld is tussen de 65 en 75 jaar (tabel 12). Ook in de voorgaande jaren vielen de meeste oudere slachtoffers in deze leeftijdscategorie. Toen was het aandeel van deze groep respectievelijk 80% in 2015, 77% in 2014 en 82% in 2013.
- De verdeling van het aantal mannelijke en vrouwelijke slachtoffers onder de oudere slachtoffers van huiselijk geweld laat een wisselend beeld zien. In 2016 is 64% van de slachtoffers in deze groep vrouw, terwijl in 2015 het percentage mannelijke en vrouwelijke slachtoffers nagenoeg gelijk was. In 2014 lag het percentage vrouwen hoger, in 2013 waren er daarentegen meer mannelijke dan vrouwelijke slachtoffers in deze categorie.

Tabel 12 Leeftijd en geslacht geregistreerde unieke 65+ slachtoffers (2013 - 2016)

Leeftijd	2013		2014		2015		2016	
	N	%	N	%	N	%	N	%
65-75 jaar	28	82	33	77	28	80	24	67
75 jaar of ouder	6	18	10	23	7	20	12	33
Totaal	34	100	43	100	35	100	36	100
Geslacht								
Man	20	59	17	40	17	49	11	31
Vrouw	14	41	26	60	18	51	23	64
Onbekend	-	-	-	-	-	-	2	6
Totaal	34	100	43	100	35	100	36	100

### Herhaaldelijk slachtofferschap

- Door de volledige lijst met unieke slachtoffers uit 2015 te koppelen aan de volledige lijst met unieke slachtoffers uit 2016 kunnen we nagaan hoeveel slachtoffers in beide jaren bij politie en hulpverleningsinstanties in beeld zijn geweest als slachtoffer van huiselijk geweld. Uit de gegevens blijkt dat het om 136 personen gaat, dit is 12% van alle 1.139 unieke slachtoffers in 2016. Hierbij dient opgemerkt te worden dat het niet per definitie gaat om personen die zowel in 2015 als in 2016 slachtoffer zijn geweest van huiselijk geweld. Het kan zijn dat één en hetzelfde slachtoffer voor een incident in beide jaren staat geregistreerd.

## 5. Overlap vermoedelijke plegger en slachtoffer

In deze paragraaf bespreken we de overlap tussen de vermoedelijke plegers en slachtoffers in de periode 2013 tot en met 2016. We zijn nagegaan hoe vaak personen in meerdere jaren voorkomen met een wisselende rol, waarbij ze bijvoorbeeld het ene jaar staan geregistreerd als vermoedelijke plegger van huiselijk geweld en het volgende jaar als slachtoffer. Voor de jaren 2013 tot en met 2016 zijn de geanonimiseerde databestanden van de verschillende instellingen met alle unieke personen gekoppeld.

- Allereerst is nagegaan in hoeverre unieke vermoedelijke plegers ook in hetzelfde jaar voorkomen in de bestanden als slachtoffer van huiselijk geweld. In 2016 blijkt dit voor 5% (46) van de unieke vermoedelijke plegers het geval te zijn. In 2015 lag dit met 4% (34) op ongeveer hetzelfde niveau, terwijl in 2013 en 2014 de percentages beduidend hoger lagen: 9% (84) in 2013 en 11% (101) in 2014.
- Uit tabel 13 blijkt dat er 36 personen zijn die in 2016 in de bestanden voorkomen als slachtoffer van huiselijk geweld en in 2015 als vermoedelijke plegger. Daarnaast zijn er 17 personen die in 2016 staan geregistreerd als vermoedelijke plegger en in 2015 als slachtoffer.

Tabel 13 Overlap totaal aantal unieke personen (2013-2016)

		2013		2014		2015	
		pleger (N=949)	slachtoffer (N=1.113)	pleger (N=905)	slachtoffer (N=1.284)	pleger (N=805)	slachtoffer (N=998)
2014	pleger (N=905)	186	19				
	slachtoffer (N=1.284)	32	134				
2015	pleger (N=805)	110	17	193	25		
	slachtoffer (N=998)	17	63	20	183		
2016	pleger (N=940)	99	16	183	18	198	17
	slachtoffer (N=1.139)	17	43	23	64	36	136

- Ook is het aantal unieke personen berekend die in de jaren 2013 tot en met 2016 in meerdere jaren voorkomen met een wisselende rol. In tabel 14 is te zien dat 31 personen zowel in het bestand van 2016 als in de bestanden van 2013, 2014 en 2015 voorkomen. In alle vier de jaren staan zij bij één of meerdere instellingen geregistreerd als vermoedelijke pleger dan wel als slachtoffer. Daarnaast komen 223 personen in drie verschillende jaren voor als vermoedelijk pleger dan wel als slachtoffer.

Tabel 14 Personen die voorkomen als vermoedelijke pleger en/of slachtoffer (2013-2016)

Aantal jaren	N	%
1	5.427	84
2	811	12
3	223	3
4	31	1
Totaal	6.492	100

- Van de 31 personen die in alle vier de jaren in de bestanden voorkomen staan 25 personen in alle vier de jaren als vermoedelijke pleger geregistreerd. Vier personen komen in alle vier de jaren in de bestanden voor als slachtoffer van huiselijk geweld, terwijl bij de overige twee personen wisselen van rol.
- Van de 223 personen die in drie verschillende jaren in de bestanden over de periode 2013 tot en met 2016 voorkomen blijken 145 personen in alle drie de jaren voor te komen als vermoedelijk pleger. In drie verschillende jaren staan zij dus bij één of meerdere instellingen geregistreerd als vermoedelijk pleger. Ook hier dient te worden opgemerkt dat het mogelijk is dat een slachtoffer door één incident in beide jaren in de registraties voorkomt.
- 62 Personen komen in drie verschillende jaren voor als slachtoffer van huiselijk geweld. Van deze 62 personen staan tien personen binnen hetzelfde jaar zowel als slachtoffer als vermoedelijk pleger geregistreerd.

## 6. Adviezen en meldingen Veilig Thuis Twente

In deze paragraaf bespreken we de gegevens van Veilig Thuis Twente (VTT).<sup>7</sup> Daarbij maken we onderscheid tussen adviezen en meldingen. In het geval van een adviesvraag heeft VTT uitsluitend contact met de adviesvrager en worden er geen gegevens vastgelegd over de personen die betrokken zijn bij de situatie waarover advies wordt gevraagd. Bij een melding van huiselijk geweld onderneemt VTT stappen om de situatie nader uit te zoeken en worden er wel gegevens vastgelegd over de betrokkenen bij de situatie waarover wordt gemeld.

In 2016 zijn in totaal 2.534 adviezen en 2.688 meldingen verwerkt (tabel 15). Het aantal adviesvragen is in de tweede helft van 2016 enigszins hoger dan in de tweede helft van 2015, terwijl het aantal meldingen in 2016 juist lager is.

Tabel 15 Adviezen en meldingen VTT, tweede helft 2015, tweede helft 2016 en heel 2016

	2015 2 <sup>e</sup> helft	2016 2 <sup>e</sup> helft	2016
Adviezen	1.015	1.248	2.534
Meldingen	1.399	1.295	2.688

### Adviezen

- Een derde (32%) van de 2.534 adviesvragen in 2016 is afkomstig uit de gemeente Enschede, terwijl circa een zesde (17%) van de adviesvragen uit de gemeente Almelo komt en eveneens een zesde (16%) uit de gemeente Hengelo (tabel 16). De verdeling van het aantal adviesvragen per gemeente in de tweede helft van 2016 komt nagenoeg overeen met het aantal adviesvragen per gemeente in de tweede helft van 2015.
- Het percentage adviesvragen is het laagst in de gemeenten: Tubbergen (30 adviesvragen; 1%); Losser (33 adviesvragen; 1%); en Wierden (38 adviesvragen; 1%).

---

<sup>7</sup> VTT is in 2015 opgezet. Door de overgang naar de nieuwe werkwijze zijn de gegevens over de eerste helft van 2015 versnipperd en onvolledig. Over 2015 zijn daarom alleen de gegevens over het tweede half jaar gepresenteerd. Om een goede vergelijking te kunnen maken tussen 2015 en 2016 worden in deze paragraaf in overleg met de opdrachtgever, naast de gegevens van heel 2016 ook de gegevens van de tweede helft van 2016 weergegeven.



Tabel 16 Adviezen VTT naar gemeente, tweede helft 2015, tweede helft 2016 en heel 2016

	2015 2 <sup>e</sup> helft		2016 2 <sup>e</sup> helft		2016	
	N	%	N	%	N	%
Almelo	158	16	220	18	429	17
Borne	25	3	27	2	52	2
Dinkelland	15	1	18	1	42	2
Enschede	343	34	407	33	819	32
Haaksbergen	15	1	26	2	55	2
Hellendoorn	35	3	22	2	58	2
Hengelo	150	15	197	16	414	16
Hof v. Twente	23	2	37	3	72	3
Losser	15	1	14	1	33	1
Oldenzaal	42	4	67	5	133	5
Rijssen-Holten	30	3	45	4	91	4
Tubbergen	9	1	17	1	30	1
Twenterand	36	4	56	4	101	4
Wierden	19	2	18	1	38	1
Buiten Twente	26	3	37	3	72	3
Onbekend	74	7	40	3	95	4
Totaal	1.015	100	1.248	100	2.534	100

### Melder

- 48% van de adviesvragen is in 2016 afkomstig van particulieren (tabel 17). 35% van de adviesvragen van particulieren is afkomstig van direct betrokkenen (vermoedelijke pleger of slachtoffer), de overige 65% adviesvragen komen van indirect betrokkenen, zoals burens, vrienden of familie.

Tabel 17 Adviezen VTT naar hoedanigheid melder, tweede helft 2015, tweede helft 2016 en heel 2016

	2015 2 <sup>e</sup> helft		2016 2 <sup>e</sup> helft		2016	
	N	%	N	%	N	%
Particulier	508	50	626	50	1.211	48
Direct betrokken	212	42	231	37	423	35
Indirect betrokken	296	58	395	63	788	65
Professional	438	43	556	45	1.172	46
Politie	28	6	39	7	76	6
(Geestelijke) gezondheidszorg	84	19	84	15	180	15
Hulpverlening	189	43	255	46	529	45
Onderwijs/peuter- speelzaal/kinderopvang	63	14	71	13	210	18
Overige professionals	74	17	107	19	177	15
Anders	53	5	55	4	121	5
Niet ingevuld/onbekend	16	2	11	1	30	1
Totaal	1.015	100	1.248	100	2.534	100

- Tevens is 46% van de adviesvragen 2016 afkomstig van professionals. Binnen de groep professionals komen de meeste adviesvragen van hulpverlening (45%), gevolgd door professionals in het onderwijs (18%), professionals in de geestelijke gezondheidszorg (15%) en overige professionals (15%). Binnen de gecategoriseerde professionals komen de minste adviesvragen van de politie (6%).
- De herkomst van de adviesvragen in de periode juli tot en met december 2016 is vergelijkbaar met de herkomst van de adviesvragen in dezelfde periode in 2015.

### Aanleiding

- In tabel 18 geven we de aanleiding van de adviesvragen in 2016 weer. Van de 2.534 adviesvragen in 2016 heeft 39% van de vragen betrekking op vermoedens van vormen van kindermishandeling die vallen in de categorie 'kindermishandeling anders'. Circa 18% van de adviesvragen gaat over vormen van huiselijk geweld die vallen in de categorie 'anders'. Van de adviesvragen heeft 16% betrekking op een vechtscheiding en 15% heeft te maken met een kindcheck.<sup>8</sup>
- Een relatief klein deel van de adviesvragen heeft betrekking op vermoedens van ouderenmishandeling en ontspoorde zorg (3%) en oudermishandeling c.q. geweld tegen ouders (2%).
- De aanleidingen voor de adviesvragen in het tweede deel van 2016 komen grotendeels overeen met de aanleidingen voor adviesvragen in de tweede helft van 2015.

Tabel 18 Adviezen VTT naar vorm huiselijk geweld, tweede helft 2015, tweede helft 2016 en heel 2016\*

	2015 2 <sup>e</sup> helft (N=1.015)		2016 2 <sup>e</sup> helft (N=1.248)		2016 (N=2.534)	
	N	%	N	%	N	%
Kindcheck	86	8	186	15	377	15
Vechtscheiding	175	17	212	17	402	16
Kindermishandeling anders	404	40	470	38	993	39
Partnergeweld	133	13	171	14	322	13
Ouderenmishandeling en ontspoorde zorg	37	4	43	3	81	3
Oudermishandeling/ geweld tegen ouders	21	2	23	2	52	2
Eergerelateerd geweld	13	1	19	2	32	1
Huwelijksdwang en achterlating	12	1	2	0	3	0
Huiselijk geweld anders	193	19	223	18	454	18
Niet ingevuld/onbekend	-	-	3	0	3	0

\* Eén advies kan betrekking hebben op meerdere vormen van huiselijk geweld, waardoor de percentages in tabel 18 niet optellen tot 100%.

<sup>8</sup> De kindcheck houdt in dat professionals die met volwassenen werken standaard moeten nagaan of hun cliënt verantwoordelijk is voor de verzorging en opvoeding van minderjarigen als de situatie van de cliënt aanleiding geeft voor zorg over de situatie van deze mogelijk aanwezige kinderen.

## Meldingen

- Van de in totaal 2.688 meldingen die in 2016 door VVT zijn verwerkt, komt 43% uit de gemeente Enschede, gevolgd door de gemeenten Almelo (17%) en Hengelo (14%) (tabel 19).
- De minste meldingen komen uit de gemeenten Wierden en Tubbergen (beide 1%).

Tabel 19 Meldingen VTT naar gemeente, tweede helft 2015, tweede helft 2016 en heel 2016

	2015 2 <sup>e</sup> helft		2016 2 <sup>e</sup> helft		2016	
	N	%	N	%	N	%
Almelo	245	18	225	17	465	17
Borne	33	2	34	3	60	2
Dinkelland	28	2	27	2	42	2
Enschede	541	39	550	42	1.164	43
Haaksbergen	33	2	24	2	64	2
Hellendoorn	44	3	32	2	61	2
Hengelo	204	15	181	14	380	14
Hof v. Twente	57	4	46	4	89	3
Losser	28	2	27	2	61	2
Oldenzaal	60	4	47	4	92	3
Rijssen-Holten	41	3	26	2	57	2
Tubbergen	20	1	15	1	27	1
Twenterand	37	2	45	3	98	4
Wierden	23	2	14	1	24	1
Buiten Twente	1	0	2	0	4	0
Onbekend	4	0	-	-	-	-
Totaal	1.399	100	1.295	100	2.688	100

## Melder

- Tabel 20 toont de hoedanigheid van de melders van huiselijk geweld. 89% van de meldingen worden in 2016 gedaan door professionals. De meldingen die door professionals zijn gedaan, zijn voor 90% afkomstig van de politie.
- Van de meldingen is 4% afkomstig van particulieren. 91% van die meldingen zijn afkomstig van mensen die indirect betrokken zijn bij het huiselijk geweld, zoals burens, vrienden of familieleden.

Tabel 20 Meldingen VTT naar hoedanigheid melder, tweede helft 2015, tweede helft 2016 en heel 2016\*

	2015 2 <sup>e</sup> helft (N=1.399)		2016 2 <sup>e</sup> helft (N=1.295)		2016 (N=2.688)	
	N	%	N	%	N	%
Particulier	73	5	64	4	130	4
Direct betrokken (pleger, slachtoffer)	12	16	5	8	12	9
Indirect betrokken	61	84	59	92	118	91
Professional	1.397	90	1.284	89	2.699	89
Politie	1.270	91	1.171	91	2.428	90
(Geestelijke) gezondheidszorg	58	4	41	3	104	4
Hulpverlening	31	2	25	2	81	3
Onderwijs/peuter-speelzaal/kinderopvang	16	1	14	1	35	1
Overige professionals	22	2	33	3	51	2
Anders	44	3	66	5	133	4
Niet ingevuld/onbekend	43	3	32	2	72	2
<b>Totaal</b>	<b>1.557</b>	<b>100</b>	<b>1.446</b>	<b>100</b>	<b>3.034</b>	<b>100</b>

\* Meerdere melders mogelijk per casus.

### Aanleiding

- De meeste van de 2.688 meldingen in 2016 hebben betrekking op huiselijk geweld dat valt in de categorie 'anders' (42%) en kindermishandeling dat valt in de categorie 'kindermishandeling anders' (34%) (tabel 21).

Tabel 21 Meldingen VTT naar aanleiding van de melding, tweede helft 2015, tweede helft 2016 en heel 2016\*

	2015 2 <sup>e</sup> helft N = 1.399		2016 2 <sup>e</sup> helft (N=1.295)		2016 (N=2.688)	
	N	%	N	%	N	%
Kindcheck	145	10	126	10	276	10
Vechtscheiding	101	7	68	5	182	7
Kindermishandeling anders	381	27	418	32	922	34
Partnergeweld	422	30	203	16	508	19
Ouderenmishandeling en ontspoorde zorg	15	1	5	0	21	1
Oudermishandeling/geweld tegen ouders	96	7	87	7	176	7
Eergerelateerd geweld	9	1	6	0	12	0
Huwelijksdwang en achterlating	-	-	-	-	1	0
Huiselijk geweld anders	501	36	620	48	1.138	42
Niet ingevuld/ onbekend	-	-	-	-	-	-

\* Meerdere aanleidingen mogelijk per casus.

- Van de als categorie opgenomen aanleidingen zijn de minste meldingen gedaan in verband met huwelijksdwang en achterlating (één melding) en eergerelateerd geweld (12 meldingen).
- In de tweede helft van 2016 heeft 16% van de meldingen betrekking op partnergeweld. In de helft van 2015 lag dit percentage hoger. Toen had 30% van de meldingen betrekking op partnergeweld.

### Vervolg

- Bij 72% van de meldingen is in 2016 door VTT een vervolgtraject ingezet (tabel 22). Dit percentage is hoger dan in 2015: in de tweede helft van 2015 was er bij 59% van de meldingen sprake van een vervolgtraject.
- Bij 16% van de meldingen in 2016 blijkt verdere bemoeienis van VTT niet nodig. Dit percentage is vergelijkbaar met 2015.
- In de periode juli tot en met december 2016 is bij 7% van de meldingen een onderzoek gestart. In dezelfde periode in 2015 lag dit aandeel op 15%.

Tabel 22 Meldingen VTT naar vervolg, tweede helft 2015, tweede helft 2016 en heel 2016

	2015 2 <sup>e</sup> helft		2016 2 <sup>e</sup> helft		2016	
	N	%	N	%	N	%
Start onderzoek	216	15	86	7	247	9
Vervolgtraject	824	59	964	74	1.922	72
Meldingen omgezet in advies	90	6	27	2	94	3
Einde bemoeienis VTT	246	18	215	17	422	16
Niet ingevuld/onbekend	23	2	3	0	3	0
Totaal	1.399	100	1.295	100	2.688	100

## 7. Resumé

- In totaal staan in 2016 bij de politie 3.306 incidenten huiselijk geweld geregistreerd. Dit komt vrijwel overeen met het gemiddeld aantal per jaar van 3.309 incidenten.
- Het totaal aantal unieke personen die bij de geregistreerde incidenten zijn betrokken bedraagt in 2016 7.555. In 2015 lag dit aantal met 6.840 iets lager, terwijl het in 2004 met 5.729 beduidend lager lag. Het gemiddelde aantal per jaar ligt op 7.320.
- In 2016 staan 548 vermoedelijke plegers van huiselijk geweld bij de politie geregistreerd, bijna het laagste aantal sinds de start van de monitor. Alleen in 2015 lag het aantal met 509 lager. Het ligt dan ook beduidend lager dan het gemiddelde per jaar, dat 845 bedraagt.
- Van de unieke vermoedelijke plegers die in 2016 bij de politie staan geregistreerd komen 113 (21%) ook in 2015 in de registraties van de politie voor.
- In 2016 zijn bij de verschillende instellingen in totaal 940 unieke vermoedelijke plegers van huiselijk geweld bekend. In de voorgaande jaren liep dit aantal uiteen van 805 in 2015 tot 949 in 2013.

- In totaal zijn in 2016 170 huisverboden opgelegd in Twente. Dit is iets lager dan in 2015, toen ging het om 182 opgelegde huisverboden. Ten opzichte van 2013 en 2014 is er sprake van een duidelijke daling: toen lagen de aantallen op respectievelijk 207 in 2013 en 238 in 2014.
- In 2016 hebben we ook gegevens ontvangen van slachtoffers van het Team Huiselijk Geweld en Wijkkracht Hengelo. Wanneer we alleen kijken naar de unieke slachtoffers uit de politieregistratie en het aantal unieke slachtoffers dat bekend is bij de vijf instellingen waarvan wij in de voorgaande jaren ook gegevens hebben ontvangen, dan ligt het aantal unieke slachtoffers in 2016 op 956. Dit is lager dan in de voorgaande drie jaren.
- In 2016 staan in totaal 1.139 unieke slachtoffers van huiselijk geweld geregistreerd bij politie en diverse instellingen. De 1.139 unieke slachtoffers zijn onderverdeeld in 193 jeugdige slachtoffers, 910 volwassen slachtoffers en 36 slachtoffers van 65 jaar en ouder.
- Van de 1.139 slachtoffers uit 2016 zijn 136 (12%) eveneens in 2015 in beeld geweest bij de politie of hulpverleningsinstanties als slachtoffer van huiselijk geweld.
- In 2016 zijn door Veilig Thuis Twente (VTT) in totaal 2.534 adviezen en 2.688 meldingen verwerkt. Het aantal adviesvragen is in de tweede helft van 2016 enigszins hoger dan in de tweede helft van 2015.
- Het grootste deel van de adviesvragen is afkomstig van particulieren, terwijl het merendeel van de meldingen door professionals (met name politie) is gedaan.
- Voor het goed kunnen monitoren van de ontwikkelingen in geregistreerd huiselijk geweld in Twente is het van belang dat de instellingen goed en consequent registreren. Naarmate een goede digitale gegevensverwerking over huiselijk geweld en de daarbij betrokken personen toeneemt, is het mogelijk om steeds meer gegevens toe te voegen, te koppelen en ontwikkelingen beter te volgen. Hiervoor is het eveneens van belang dat zoveel mogelijk gegevens op (geanonimiseerd) persoonsniveau worden aangeleverd en dat tevens een onderscheid wordt gemaakt tussen vermoedelijke plegers en slachtoffers.

## Bijlage 1 Aanvullende tabellen

Tabel 1 Aantallen geregistreerde incidenten huiselijk geweld naar gemeente (2004 – 2016)\*

	2004		2005		2006		2007		2008	
	N	Per 1.000	N	Per 1.000	N	Per 1.000	N	Per 1.000	N	Per 1.000
Almelo	544	7,5	501	6,9	478	6,6	626	8,7	547	7,6
Borne	79	3,8	63	3,1	82	4,0	107	5,2	90	4,3
Dinkelland	34	1,3	18	0,7	27	1,0	49	1,9	39	1,5
Enschede	1.200	7,8	1.082	7,0	1.213	7,9	1.510	9,8	1.485	9,6
Haaksbergen	74	3,1	65	2,7	57	2,3	83	3,4	100	4,1
Hellendoorn	106	2,9	63	1,7	75	2,0	105	2,9	87	2,4
Hengelo	424	5,2	417	5,1	429	5,3	541	6,6	620	7,6
Hof v. Twente	79	2,3	64	1,8	85	2,4	83	2,4	100	2,8
Losser	85	3,8	61	2,7	89	4,0	90	4,0	83	3,7
Oldenzaal	111	3,6	80	2,5	92	2,9	138	4,4	123	3,9
Rijssen-Holten	81	2,2	69	1,9	84	2,3	95	2,6	104	2,8
Tubbergen	32	1,6	30	1,5	38	1,8	43	2,1	22	1,1
Twenterand	135	4,0	86	2,6	69	2,1	140	4,2	94	2,8
Wierden	50	2,1	39	1,7	42	1,8	55	2,3	31	1,3
Onbekend	47	-	-	-	-	-	-	-	-	-
<b>Totaal</b>	<b>3.081</b>	<b>5,0</b>	<b>2.638</b>	<b>4,3</b>	<b>2.860</b>	<b>4,6</b>	<b>3.665</b>	<b>5,9</b>	<b>3.525</b>	<b>5,7</b>

	2009**		2010		2011		2012		2013	
	N	Per 1.000	N	Per 1.000	N	Per 1.000	N	Per 1.000	N	Per 1.000
Almelo	449	6,2	486	6,7	610	8,4	666	9,1	680	9,3
Borne	59	2,8	65	3,1	79	3,7	93	4,3	109	5,0
Dinkelland	54	2,1	37	1,4	52	2,0	51	2,0	63	2,4
Enschede	1.382	8,8	1.265	8,1	1.246	7,9	1.324	8,3	1.370	8,6
Haaksbergen	94	3,9	76	3,1	101	4,1	85	3,5	92	3,8
Hellendoorn	88	2,4	96	2,7	128	3,6	116	3,2	114	3,2
Hengelo	432	5,3	486	6,0	527	6,5	673	8,3	669	8,3
Hof v. Twente	54	1,5	94	2,7	114	3,2	138	3,9	125	3,5
Losser	86	3,7	80	3,5	113	4,9	107	4,7	88	3,9
Oldenzaal	101	3,2	102	3,2	133	4,1	139	4,3	164	5,1
Rijssen-Holten	71	1,9	76	2,0	129	3,4	132	3,5	123	3,3
Tubbergen	25	1,2	26	1,2	32	1,5	32	1,5	47	2,2
Twenterand	90	2,6	83	2,5	91	2,7	109	3,2	117	3,4
Wierden	31	0,7	37	1,6	45	1,9	68	2,9	70	2,9
Onbekend	-	-	-	-	-	-	-	-	-	-
<b>Totaal</b>	<b>3.019</b>	<b>4,8</b>	<b>3.009</b>	<b>4,8</b>	<b>3.401</b>	<b>5,4</b>	<b>3.733</b>	<b>6,0</b>	<b>3.831</b>	<b>6,1</b>



Tabel 1 Aantallen geregistreerde incidenten huiselijk geweld naar gemeente (2004 – 2016) (vervolg)\*

	2014		2015		2016	
	N	Per 1.000	N	Per 1.000	N	Per 1.000
Almelo	679	9,4	634	8,8	582	8,0
Borne	68	3,5	86	3,9	63	2,8
Dinkelland	30	1,2	47	1,8	44	1,7
Enschede	1.360	8,6	1.342	8,5	1.321	8,3
Haaksbergen	103	4,2	92	3,8	77	3,2
Hellendoorn	113	3,2	108	3,0	90	2,5
Hengelo	646	8,0	406	5,0	516	6,4
Hof v. Twente	115	3,3	106	3,0	120	3,4
Losser	113	5,0	63	2,8	76	3,4
Oldenzaal	127	3,9	110	3,4	112	3,5
Rijssen-Holten	97	2,6	108	2,9	105	2,8
Tubbergen	32	1,5	42	2,0	40	1,9
Twenterand	117	3,4	97	2,9	99	2,9
Wierden	54	2,3	52	2,2	61	2,5
Onbekend	-	-	-	-	-	-
<b>Totaal</b>	<b>3.654</b>	<b>5,9</b>	<b>3.293</b>	<b>5,3</b>	<b>3.306</b>	<b>5,3</b>

\* In de tabel staat het absolute aantal en het aantal incidenten per 1.000 inwoners vermeld.

\*\*Geëxtrapoleerde jaarcijfers.





## COLOFON

© St. INTRAVAL

### Postadres

Postbus 1781  
9701 BT Groningen  
E-mail [info@intraval.nl](mailto:info@intraval.nl)

[www.intraval.nl](http://www.intraval.nl)

Kantoor Groningen:	Kantoor Rotterdam:
St. Jansstraat 2C	Goudsesingel 68
Telefoon 050 - 313 40 52	Telefoon 010 - 425 92 12
Fax 050 - 312 75 26	Fax 010 - 476 83 76

Augustus 2017

Niets uit deze uitgave mag worden verveelvoudigd en/of openbaar gemaakt door middel van druk, fotokopie, microfilm of anderszins, zonder voorafgaande schriftelijke toestemming van de uitgever.

TEKST	A. Kruize, M. Boendermaker, I. Schoonbeek, B. Bieleman
OPDRACHTGEVER	gemeente Enschede
OPMAAK	M. Haaijer
OMSLAG	E. Cusiel
DRUK	RCG
ISBN	978 90 8874 241

